

# EN COMMUN

## PLAINE COMMUNE

Aubervilliers+La Courneuve+Épinay+L'Île-Saint-Denis+Pierrefitte  
+Saint-Denis+Saint-Ouen+Stains+Villetaneuse S N°91 • MAI-JUIN 2014

Où sont les femmes ? p.8 La Tangentielle nord bientôt en gare p.9 Raul Paz se confie avant d'ouvrir le festival Métis 2014 p.11 Rester connecté, un enjeu social p.14 Quand l'art accompagne les transformations de la ville p.26



Votre nouveau  
**conseil communautaire**



▶ LG - SAMSUNG Périphérique Parisien

## Le Spécialiste de la Publicité Extérieure Spectaculaire

▶ EURO ASSURANCE Montreuil



▶ NISSAN Saint-Ouen



▶ KIA Saint-Denis Pleyel



**DEFI**  
FLYING COLOURS



## Nos défis communs

**D**epuis le 10 avril dernier, 72 élus, [32 femmes et 40 hommes], dont deux tiers de nouveaux, composent le conseil communautaire de Plaine Commune. Je les remercie de m'avoir renouvelé leur confiance pour continuer à présider la communauté d'agglomération et poursuivre avec eux le développement durable de notre territoire et l'amélioration du service public rendu.

Au-delà des changements politiques résultant du suffrage populaire, les neuf maires et les élus communautaires ont souhaité affirmer dès le premier conseil leur volonté de conforter notre coopérative de villes, considérant que celle-ci garantit un développement équilibré du territoire où chaque ville compte pour une.

La création de la future Métropole du Grand Paris qui entre en phase de préfiguration nous pose un défi collectif considérable. À l'issue de ces élections municipales, si la donne politique a changé, il est plus que jamais essentiel de construire une Métropole plus équilibrée et solidaire, et qui s'appuie sur les dynamiques de territoire existantes. Ce premier conseil a permis de réaffirmer notre engagement commun en faveur de la ville pour tous, autour de grands projets structurants d'aménagement, de logement, de transports, en veillant à ce que la reconstruction de la ville sur elle-même signifie une amélioration significative de la qualité de vie des habitants, en favorisant une réelle transition écologique, en concevant des espaces publics de qualités, apaisés, adaptés aux usages de tous.

Patrick Braouezec ●

# Une tranche de campus

Le 13 février, était officiellement inaugurée la première tranche du tout nouveau campus de la firme de télécommunication à Saint-Denis. Depuis novembre s’y activent 4 000 salariés. Les travaux de la seconde tranche avancent. À terme, le campus regroupera 8 000 salariés de SFR.



## On commence par le square

Le 22 février le square Roser, au cœur du quartier Cristino-Garcia, à cheval entre Aubervilliers et Saint-Denis, était inauguré. Autour des 5 000 m<sup>2</sup> d’espaces verts et de jeux, la requalification du quartier et les constructions de logements se poursuivent.

### PORTE DE PARIS OUVRE-TOI !

L’aménagement des espaces publics de la Porte de Paris à Saint-Denis est presque achevé. Les voies de circulation automobile ont d’ores et déjà leur aspect définitif, et dans les jours qui viennent la Porte de Paris sera prête à accueillir le tramway T8, dont les premiers essais auront lieu cet été. Côté constructions, le futur Novotel, le groupe scolaire, l’immeuble de bureau (futur siège PCH) et les immeubles d’habitation sortent progressivement de terre.





© MATTHEU RONDEL

## J'irai m'exposer chez vous

**S** Du 5 au 20 avril le parvis de la Basilique de Saint-Denis a accueilli le barnum du Musée Passager. La structure itinérante, qui sillonnera la région Île-de-France les quatre prochaines années, lançait son périple à Saint-Denis. Objectif : rapprocher le public des quartiers populaires de la création contemporaine.



© CHRISTOPHE FILLEULE

### S C'ÉTAIT UNE PETITE CITÉ-JARDIN, QUI SENTAIT BON LE MÉTROPOLITAIN...

*Jusqu'au 7 juillet c'est la 3<sup>e</sup> édition du Printemps des cités-jardins en Île-de-France. À Plaine Commune, qui dit cité-jardin dit Stains mais aussi Épinay-sur-Seine (cité Blumenthal). Balades, visites guidées ou encore ateliers de création participatifs, les cités-jardins se dévoilent sous un nouveau jour.*

### S PLAINE COMMUNE L'INDUSTRIELLE FAIT LA BELLE

*Après les grilles du Stade de France l'été dernier, l'exposition Terre de patrimoine (photos Guido Prestigiovanni), produite par Plaine Commune pour rendre compte de la richesse du patrimoine industriel du territoire, a eu les honneurs de la Maison de l'architecture à Paris, du 4 mars au 29 avril.*



© WILLY VANNOEUR

## Miss. Tic Auber

**S** En mars et avril, à l'occasion de la programmation Égalité femmes-hommes des médiathèques, Miss. Tic, la reine parisienne du pochoir, a eu carte blanche. Deux expositions ont tourné à Saint-Denis, L'Île-Saint-Denis, Aubervilliers et Épinay-sur-Seine et Miss. Tic est venue à la rencontre du public albertivillarien le 14 mars à Saint-John-Perse.



© PIETER LOUIS

# Rallye interentreprises plein gaz



© JULIEN JAULIN

106 entreprises partenaires. 26 collèges impliqués. 188 visites d'entreprises organisées. Et 1 800 collégiens impactés. La 13<sup>e</sup> édition du rallye interentreprises, organisé par Plaine Commune Promotion (PCP), se situe dans la droite ligne des éditions précédentes. De la très petite entreprise aux sièges de grands groupes, du BTP aux métiers de la communication en passant par l'informatique ou l'hôtellerie, les collégiens de Plaine Commune ont pu se familiariser avec le monde du travail dans son acception la plus large.



© WILLY VANDOUDEUR

## EMPLOIS D'AVENIR POUR DES RUES PLUS PROPRES

Plaine Commune a déjà recruté 5 des 10 emplois d'avenir qu'elle compte signer. Ces emplois d'avenir sont tous affectés au service propreté pour venir en renfort sur des secteurs difficiles à Saint-Denis et La Courneuve.



© MATTHIEU RONDEL

## LA RÉVOLUTION DE PARIS EN MARCHÉ

Dimanche 27 avril, des centaines de randonneurs ont participé à une randonnée urbaine d'un genre spécial. Entre Gennevilliers et Saint-Denis, ils ont parcouru 14 km sur les traces de la dernière étape de La Révolution de Paris, ouvrage d'un jeune géographe qui propose de faire le tour de la métropole parisienne sur 130 km, en traversant 37 communes en 6 jours. Animations, rencontres, ateliers, pique-nique, ont agrémenté cette drôle de transhumance, que ne pouvaient pas rater les moutons de l'association Clinamen.

## 1 200 visiteurs

Édition après édition, le succès des Rencontres pour l'emploi de Plaine Commune ne se dément pas. Succès du point de vue de la fréquentation, avec 1 200 visiteurs le 17 avril à Pierrefitte pour cette 21<sup>e</sup> édition. Mais succès aussi sur le front de l'emploi, puisque les 1 600 CV déposés devraient déboucher sur 150 embauches.



© PIETRE LOUIS



© MATTHIEU RONDEL

## Je suis ton père Jean-Luke

Star Wars Identities, rencontre le succès attendu. Vous avez jusqu'au 30 juin pour vous rendre à la Cité du Cinéma (Saint-Denis) qui accueille l'exposition dédiée à la saga imaginée par George Lucas. Au-delà des costumes originaux, le parcours propose aux visiteurs, à travers les personnages et les univers de la saga, d'explorer leur propre identité. Alors réservez (des tarifs préférentiels sont proposés aux habitants de Plaine Commune ; conditions sur [www.plainecommune.fr](http://www.plainecommune.fr)) vos places, saisissez votre bracelet interactif et que la force soit avec vous.

## Entre ici Dyonisien



© PETER LOUIS

Dans le cadre du projet « Au Panthéon », JR, grande figure de l'art contemporain, a posé son camion photo le 5 mars sur le parvis de la Basilique. Objectif : tirer le portrait en grand format d'anonymes pour habiller la monumentale bâche de chantier du Panthéon à Paris. En mars, JR a ainsi posé son camion photographique devant neuf monuments nationaux et collecté des centaines de portraits représentant la diversité du monde contemporain. L'œuvre sera inaugurée le 3 juin au Panthéon à Paris.

### AGENDA

L'agenda des sorties, sur [plainecommune.fr](http://plainecommune.fr)



### Festival Métiens

**DU 21 MAI AU 21 JUIN**

Dans toutes les villes de Plaine Commune  
Lire en page 13

### Élections européennes

**25 MAI**

### Fête du vélo

**31 MAI**

Départ à 14h30 depuis Saint-Ouen (parcours de 8 km) et Stains (parcours de 10 km). Spectacle à l'arrivée sur le parvis de la Basilique à Saint-Denis.

### Seine Commune

**6 JUILLET**

La fête voit ses contenus évoluer en mettant l'agriculture urbaine à l'honneur, cette année. Au programme : ateliers, spectacles, animations, toute la journée au Parc départemental de L'île-Saint-Denis.

### In situ art festival

**JUSQU'AU 14 JUILLET**

Festival réunissant quarante artistes de Street-art dans le Fort d'Aubervilliers les mercredis et samedis et dimanches après-midi de 14h à 19h30.

### Haut bois d'amour

**JUSQU'AU 25 AOÛT**

La cité de l'architecture et du patrimoine (Place du Trocadéro, Paris 16<sup>e</sup>) expose 27 œuvres du sculpteur dyonisien Nicolas Cesbron.





## La force des stéréotypes

**Les femmes restent sous-représentées dans les métiers dits « masculins ». Sensible à cette question de parité, Plaine Commune s'engage pour l'égalité professionnelle femmes-hommes.**

La moitié des emplois occupés par les femmes sont concentrés dans 12 des 87 familles professionnelles recensées. Une réalité palpable, au sein de certains services de Plaine Commune, mettant en évidence la présence d'une majorité d'hommes dans la filière technique et de femmes dans le réseau des médiathèques par exemple. « Il existe une forte représentation sexuée des métiers. C'est notamment le cas pour les agents de propreté. Malgré notre volonté de recruter des femmes dans ce secteur, nous n'y arrivons que trop rarement ! Faut de candidature féminine, nous n'avons toujours pas pourvu les cinq emplois d'avenir que nous leur avions réservés. Le nettoyage des espaces publics se fait très tôt vers 6h-7h du matin, ce qui est peut-être un frein pour de nombreuses mères de famille. Il faudrait donc créer des conditions de travail favorables qui puissent tenir compte de leurs contraintes personnelles. Parallèlement, les femmes doivent également

impulser dans leur couple une nouvelle répartition des tâches domestiques », analyse Martine Farget, directrice générale adjointe aux ressources humaines à Plaine Commune. Véhiculés dès l'enfance, les stéréotypes liés au genre des métiers entraînent des barrières psychologiques, comme nous l'explique Elisabeth Ferro-Vallé, auteure du livre *Égalité professionnelle entre les femmes et les hommes : Comprendre et agir*, et référente du Label égalité professionnelle du groupe Afnor. « On n'oriente pas les filles vers des métiers de la voirie ou des espaces verts car elles sont censées être belles, faibles et à l'écoute des autres. Or ces professions passent pour dures, physiques voire sales. D'autre part, les annonces d'emplois sont, elles aussi, sexuées et renvoient inconsciemment à des caractéristiques qui font appel à des compétences masculines ou féminines. Pour lever ces freins, il faudrait travailler sur l'image des métiers afin de faire évoluer les mentalités ». Entre plancher collant (qui retient les femmes dans les fonctions moins élevées) et plafond de verre (freins invisibles qui bloquent leur carrière), la route est encore longue avant d'atteindre une véritable mixité sur le marché du travail.

Siham Bounaïm ●

## S LE PRINTEMPS DE L'ALTERNANCE

140 acteurs de l'alternance étaient présents à la 5<sup>e</sup> édition du séminaire de l'alternance qui s'est déroulé, le 13 mars dernier, au siège de Plaine Commune. Ce rendez-vous annuel vise à favoriser l'accès des jeunes et des demandeurs d'emploi aux contrats d'apprentissage et de professionnalisation. 23 entreprises sont ainsi venues présenter près de 300 offres d'emploi en alternance. Destiné aux professionnels de l'insertion professionnelle (mission locale, pôle emploi, structures associatives, etc.), ce séminaire avait pour but de préparer les Quartiers de l'alternance (du 2 avril au 23 mai). Les trois premiers rendez-vous qui se sont tenus à Épinay (le 2 avril), Aubervilliers (le 10 avril) et Stains (29 avril), ont déjà attiré plusieurs centaines d'étudiants et de demandeurs d'emploi.



© CHRISTOPHE FILLEULE

## S LES RENDEZ-VOUS DE L'EMPLOI

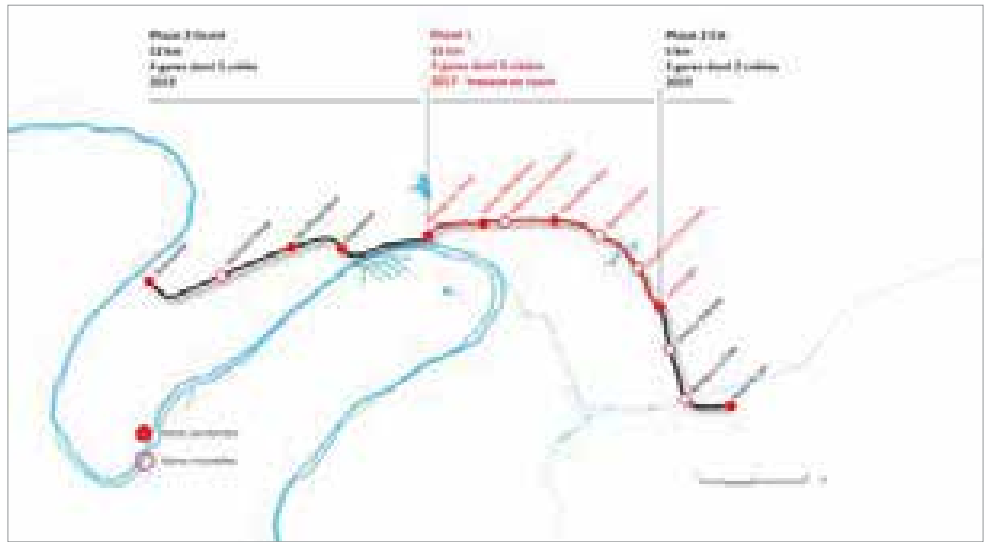
- **Quartier de l'alternance** : vendredi 23 mai de 9h30 à 13h, place Victor-Hugo (parvis de la Basilique) à Saint-Denis.
- **100 Chances 100 Emplois** : Un réseau d'entreprises engagées en faveur de l'emploi sur notre territoire parraine des demandeurs d'emploi de moins de trente ans afin de les aider à décrocher leur premier emploi. Information collective le 28 mai à 14h, à l'espace Maison de l'emploi de La Courneuve (17 place du Pommier de Bois)
- **Rencontres jeunes diplômés** : le 5 juin à Saint-Ouen.



## Un tram-train nommé désir

**La Tangentielle Nord, petite sœur du Grand Paris Express, revient dans l'actualité. Depuis vingt ans, on en parle et on l'oublie. Elle deviendra en partie réalité en 2017.**

On l'appelle Tram Express Nord, ou Tangentielle Nord, ou encore « la discrète », pour les intimes de ce projet de transport ferré de Sartrouville à Noisy-le-Sec, en passant par le nord de Plaine Commune. Les aléas des financements ont failli tuer le désir, mais pas la volonté d'aboutir des collectivités concernées par le tracé de la ligne, Plaine Commune en tête aux côtés de la Région. Pour cause, les enjeux sont de taille. La Tangentielle Nord, sur 28 kilomètres, le long des anciennes voies de « la grande ceinture » anciennement dédiées au transport de fret, répond à un double impératif pour le territoire : désenclaver le nord où les transports banlieue-banlieue font cruellement défaut, et rééquilibrer le potentiel de développement économique entre le nord et le sud. Les travaux du premier tronçon entre Épinay-sur-Seine et Le Bourget ont démarré



en 2010. Le tram-train de nouvelle génération reliera les deux villes en 20 minutes contre 58 actuellement, à la vitesse moyenne de 50 km/h. La construction de trois nouvelles gares a déjà démarré et le réaménagement des gares existantes dans une

logique multimodale en connexion avec le RER, le métro et le tramway, devrait suivre rapidement. En 2017, le tram-train desservira Épinay-Villetaneuse, la nouvelle gare Villetaneuse-Université, Pierrefitte-Stains, les nouvelles gares Stains-Cerisaie et Dugny-La Courneuve. Une charte aménagement-transport est en cours de préparation. « Tous les potentiels de développement y seront décrits, particulièrement à Épinay-Villetaneuse, Villetaneuse-Université et Pierrefitte-Stains sur le périmètre des Tartres », explique Jean-Louis Subileau du bureau d'étude Une fabrique de la ville. Par ailleurs les habitants du nord ont grand besoin d'accéder rapidement aux bassins d'emploi sans passer par Paris ». La totalité de la ligne de Sartrouville à Noisy-le-Sec doit être livrée en 2023, c'est en tout cas le désir clair de toutes les collectivités concernées.

Stéphane Chopin ●

### S APRÈS SAINT-OUEN, AUTOLIB' DÉBARQUE À AUBERVILLIERS

Autolib' vous connaissez ? C'est le premier service public de voitures électriques en libre-service 24h/24 et 7j/7 se développant à l'échelle du Grand Paris, pour les particuliers et les entreprises. Une « révolution urbaine » avec un objectif de 3 000 Bluecar pour près de 1 100 stations et 5 000 bornes de charge. Déjà 9 stations sont en service à Saint-Ouen, et

c'est maintenant Aubervilliers qui accueille la Bluecar, la petite auto 100 % électrique quatre places, silencieuse et propre, avec 250 km d'autonomie, qui représente « l'avenir de l'automobile » selon ses concepteurs. Le service est simple, pratique et économique : je m'abonne, je réserve, je loue, je roule, je me gare... 12 stations de 6 véhicules sont prévues, dont 4 seront implantées avant l'été. Alors, en Autolib' Simone ?

[www.autolib.eu](http://www.autolib.eu)




© WILLY VANQUÉUR

The logo for ENTRA, featuring the letters 'ENTRA' in a bold, yellow, sans-serif font. The letters are contained within a stylized, yellow-outlined rectangular frame that has a central vertical bar, creating a grid-like structure around the text.

**ENTRA**

A nighttime photograph of a modern urban street. The street is illuminated by a series of low-profile, recessed lights along the curb. To the left, a river reflects the lights and the surrounding buildings. In the background, a bridge spans the river. The sky is dark, and the overall atmosphere is serene and well-lit.

**L'ENTREPRISE RATIONNELLE  
D'INSTALLATIONS ÉLECTRIQUES**

A daytime photograph of a city street. The street is lined with modern, black streetlights. The buildings are multi-story and have a mix of colors, including white and blue. There are trees and a few cars parked along the street. The sky is blue with some clouds.

**102 bis, rue Danielle Casanova - 93300 AUBERVILLIERS  
Tél. 01 48 11 37 50 - [www.entra.fr](http://www.entra.fr)**



© CHRISTOPHE FILLEULE

## « Je me sens à la maison »



Raul Paz,  
auteur, compositeur,  
interprète

**A** Cuba, un Raul peut en cacher un autre. En 2008 Raul Castro succédait à son frère Fidel à la tête du pays. La même année, après 14 ans d'exil musical à Paris, Raul Paz retrouvait La Havane. Depuis 6 ans donc, l'artiste cubain préféré des Français ne se demande plus le matin s'il doit enfiler un pull ou non. Monsieur Paz

n'est pour autant pas décidé à nous foutre la paix ! Son 10<sup>e</sup> album est sur le point de sortir, et trois ans après un mémorable concert à Aubervilliers il est de retour au festival Métis. Rendez-vous le 21 mai aux Archives nationales de Pierrefitte et le 21 juin à la Basilique de Saint-Denis, pour deux créations très originales. *Vamos maestro !*



Trois ans après son premier passage au festival Métis (concert à Aubervilliers), Raul Paz est de retour.



© CHRISTOPHE FILLEULE

**En Commun : Quel souvenir gardez-vous de votre premier passage au festival Métis en 2011, à Aubervilliers ?**

**Raul Paz :** Ma première expérience en 2011 s'était très bien passée. J'ai apprécié participer à l'objectif du festival de rapprocher plusieurs musiques à la fois. Ça fait écho à mon parcours. Moi-même j'ai commencé par la musique classique, ensuite je suis passé par le jazz. Et aujourd'hui ma musique est le fruit d'un mélange. Le métissage en tant que Cubain est quelque chose qui est en moi. J'ai aussi beaucoup aimé le public qui se rend à Métis. Je suis très content de revenir avec un spectacle assez différent.

**E.C. : Vous êtes donc de retour avec deux créations originales...**

**R.P. :** Les collaborations sont toujours des expériences assez excitantes. On va proposer quelque chose qui ressemble à un concert que nous avons donné il y a peu de temps dans la Basilique de La Havane. Il s'agit d'interpréter, avec une formation classique – un petit orchestre de chambre – des musiques de mon répertoire. Ce sont toujours mes chansons, une partie de mon répertoire que je joue moins souvent, mais arrangées de façon différente. Avec beaucoup de charme, j'ai envie de dire. On retrouve les mêmes sonorités mais interprétées par des instruments classiques. Un jeune arrangeur, chef d'orchestre cubain, a fait un travail formidable pour adapter mes chansons. Pour une seule date cela représente beaucoup de travail. Mais ça va donner un mélange de cultures et de musiques très intéressant. Le 21 juin dans la Basilique, nous jouerons cette fois un classique de la musique cubaine, également arrangé pour un orchestre.

**E.C. : « Miami, une Amérique plurielle », vous incarnez bien le thème 2014 du festival, vous le Cubain qui avez enregistré votre premier album (*Cuba Libre* en 1999) à Miami. Que représente Miami pour l'Amérique latine et les Cubains ?**

**R.P. :** Depuis mes débuts, j'ai opté pour une grande liberté d'expression afin d'être libéré de toute problématique politique entre nos peuples et nos gouvernements. Moi je me sens profondément Latino-américain et profondément Caribéen. Depuis quelques années il y a de plus en plus de contacts entre Miami et Cuba. En 1999 en revanche, enregistrer un album à Miami était presque un acte de rébellion. Une de mes chansons s'appelait *Cuba Libre*. Elle ne parlait pas beaucoup de politique, mais j'essayais de réunifier les Cubains de Miami et ceux de Cuba.

Entre Latino-américains nous avons énormément de points communs et beaucoup de chemin à faire main dans la main. Il faut que nous passions plus de temps ensemble pour construire. La langue commune pour un continent est un privilège, mais ensuite nous sommes très riches de nos différences. Nous avons donc besoin de partager plus. Je crois que l'Amérique latine se rend désormais compte de cette nécessité.

**E.C. : Vous avez longtemps vécu à Paris. Pourquoi en avez-vous fait votre port d'attache et quelle idée vous êtes-vous fait de notre capitale ?**

**R.P. :** J'ai vécu 14 ans à Paris. Au début c'était une histoire d'amour avec la musique. J'étudiais la musique classique à Cuba. J'étais fan de la musique impressionniste française : Fauré, Debussy, Ravel.

J'ai voulu en savoir plus et je suis parti étudier un an en France. Finalement je suis resté 14 ans. Paris est une ville qui m'a tout de suite séduit. Le premier soir j'ai assisté à « un bœuf » d'artistes originaires du monde entier et

« La Seine Saint-Denis : un moteur pour Paris »

j'ai été impressionné par ce mélange de cultures et de musiciens. Aujourd'hui je me sens Parisien. Quand j'arrive à Paris, je me sens à la maison. J'ai du mal à expliquer pourquoi. J'aime aussi beaucoup la France, qui m'a accueilli.

**E.C. : Est-ce que dans son mélange de populations et dans son énergie, la Seine-Saint-Denis peut faire penser à La Havane ?**

**R.P. :** Ce que j'aime dans la Seine-Saint-Denis, c'est ce mélange idéal de population, de couleurs, qui donne une énergie incroyable et constitue un moteur pour Paris et la France. Plein de choses intéressantes sortent de Seine-Saint-Denis et plein de choses super sortiront encore à l'avenir.

**E.C. : En 2008, vous avez décidé de quitter Paris et de retourner vous installer à La Havane. Quelles sont les raisons qui ont guidé ce choix ?**

**R.P. :** Je suis rentré parce que le gouvernement me l'a permis. J'avais envie de retrouver mon pays et les gens. Ceux qui sont partis de Cuba à un certain moment ont un rôle à jouer dans ce Cuba qui se prépare pour le changement. Nous pouvons aider à tracer un chemin. Cuba est un pays jeune, qui s'ouvre doucement au monde, avec tous les avantages et les dangers que cela représente. C'est un moment historique à vivre. Avec ma femme et mes enfants, nous sommes contents d'être là et de lancer un pont entre Cuba et la France.

**E.C. : Ce retour aux sources est-ce un thème que vous abordez dans votre prochain album Paris-La Havane, Aller-retour, qui sort dans quelques jours ?**

**R.P. :** C'est mon 10<sup>e</sup> album et j'ai passé quatre ans à le préparer. C'est un album très coloré, très « happy », qui a la couleur du Cuba d'aujourd'hui, où la jeunesse a de nouveau envie de s'investir. Les influences européennes et françaises sont toujours présentes. On a mélangé les équipes cubaines et françaises. Je suis content du résultat. Ça me fait penser à *Mulata* (2003) dans son mélange entre les deux cultures cubaines et françaises et les deux façons de faire. C'est un album qui raconte bien ma vie d'aujourd'hui et ce que j'ai envie de partager. À Pierrefitte, nous jouerons deux ou trois titres de ce nouvel album, arrangés de façon classique bien sûr.

Propos recueillis par Yann Lalande. ●

## S FESTIVAL MÉTIS

**Du 21 mai au 21 juin**

Organisé par Plaine Commune, le festival Métis aura pour thème « Miami une Amérique plurielle ». La tournée dans les villes commencera le 21 mai et s'accompagnera, comme chaque année, de rencontres (scolaires, associations, élèves des conservatoires) d'animations sur le réseau des médiathèques, et de masterclasses des artistes du festival au CRR d'Aubervilliers-La Courneuve.

**MERCREDI 21 MAI, 20h30**  
Pierrefitte-sur-Seine, Archives nationales  
Raul Paz, chant et piano et le quatuor de l'Orchestre national d'Île-de-France [Création]

**JEUDI 22 MAI, 20h30**  
Stains, École municipale de Musique et de Danse  
El Sistema - Miami Music Project  
*Opus 1*, compositeurs de Miami et Cuba

**VENDREDI 23 MAI, 20h30**  
Épinay-sur-Seine, Pôle Musical d'Orgemont  
Viktoria Mullova, violon et ses musiciens [cordes, percussions, guitare]  
*Stradivarius in Rio* [Création]

**SAMEDI 24 MAI, 20h30**  
L'Île-Saint-Denis, Centre Culturel Jean-Vilar  
El Sistema - Miami Music Project  
*Opus 2*, compositeurs de Miami et Cuba

**LUNDI 26 MAI, 20h30**  
La Courneuve, Hôtel de Ville  
Ensemble Pygmalion, direction Raphaël Pichon  
*Brahms/Schubert*  
Audition finale d'une masterclass de direction de chœur, en collaboration avec la classe de direction de chœur de Catherine Simonpiétri (CRR d'Aubervilliers-La Courneuve).

**MERCREDI 28 MAI, 21h**  
Aubervilliers, Conservatoire à Rayonnement Régional  
Simone Kermès, soprano, Jasser Haj

Youssef, violon, viole d'amour et direction et son trio [contrebasse, batterie, claviers et théorbe], Orchestre de Chambre de Paris. [Création]

**MERCREDI 4 JUIN, 20h30**  
Saint-Denis, École Louis-Lumière  
Quatuor Debussy  
Musiques de films : Cuba, Miami, Brésil (John Barry, José María Vitier, Leo Brouwer, Jan Hammer... De *Fresa y Chocolate* à *Miami Vice* en passant par *Certains l'aiment chaud*, etc.)

**VENDREDI 6 JUIN, 20h30**  
Saint-Ouen, Mains d'œuvres  
Quatuor Tana  
Luis Aguirre, Anton Dvorak, Robert Durand

**MARDI 10 JUIN, 20h30**  
Villetaneuse, Gymnase Jesse Owens  
Dom La Nena, violoncelle et chant, Orchestre Divertimento, direction, Zahia Ziouani. [Création]

**VENDREDI 20 JUIN, 20h30**  
Basilique de Saint-Denis  
Leonardo Garcia Alarcon  
Falvetti : il diluvio universale

**SAMEDI 21 JUIN, 20h30**  
Basilique de Saint-Denis  
Jasser Haj Youssef (Directeur musical de la soirée) et ses musiciens jazz, Dom La Nena, Raul Paz, et les élèves de l'orchestre à cordes du CRR d'Aubervilliers-La Courneuve.  
Final Métis, fête de la musique (entrée libre sur réservation)

Jasser Haj Youssef, Nathalie Rappaport directrice du festival et Patrick Braouezec lors de la présentation de la programmation.



**Tarifs : 5 € en tarif réduit et 10 € en tarif plein.**

Le tarif réduit est valable sur justificatif pour tous les habitants de Plaine Commune, les moins de 28 ans, les plus de 62 ans, les demandeurs d'emploi, les détenteurs d'une carte d'invalidité, dans la limite des places disponibles.

Réservations par téléphone : 01 48 13 06 07 ou par mail : [reservations@festival-saint-denis.com](mailto:reservations@festival-saint-denis.com)

# Rester connecté-e, un enjeu social

**La lutte contre l'exclusion numérique constitue un défi de taille dans une société connectée telle que la nôtre. L'accès aux outils numériques est devenu une nécessité dans de nombreuses dimensions du quotidien. L'insertion n'échappe pas à cette règle.**

**D**ans une démarche de recherche d'emploi, l'usage des outils de communication actuels constitue bien souvent un prérequis. Pourtant, l'exclusion numérique persiste et la précarisation financière ou sociale s'accompagne souvent d'un accès inexistant ou réduit aux télécommunications. Sur le territoire de Plaine Commune, plusieurs solutions existent pour permettre à tous d'accéder à ces outils.

## Le web gratuit sur le territoire

Dans chaque espace Maison de l'emploi du territoire, une cyberbase est à votre disposition gratuitement pour effectuer vos démarches de recherche d'emploi en ligne : rédaction et consultation des mails, des offres d'emploi en ligne, mais aussi réalisation de CV. En plus de la mise à disposition des postes informatiques, les espaces Maison de l'emploi proposent également un accompagnement personnalisé pour l'ensemble de ces démarches en prenant en compte les problématiques de chacun.

Si l'accès à Internet proposé par ces structures ne permet pas de sortir du strict cadre de la recherche d'emploi, d'autres équipements permettent aux utilisateurs de surfer gratuitement : les médiathèques du territoire. Réparties sur l'ensemble des neuf villes qui constituent Plaine Commune, celles-ci offrent aux habitants et salariés du territoire la possibilité de se connecter à Internet et de réaliser tout type de démarche en ligne.

## Connexions Solidaires, une démarche innovante

Lancée en 2010 en Île-de-France, « Connexions Solidaires » est un exemple



© VIRGINIE SALOTVILLE DE LA COURNEUVE

parfait pour évoquer l'« e-inclusion ». Mis en œuvre par Emmaüs Connect avec le soutien du groupe SFR, ce programme permet aux plus démunis d'accéder durablement aux télécommunications grâce à des tarifs solidaires pratiqués sur des cartes prépayées mobile et Internet, des téléphones ou encore des ordinateurs. Une antenne de Connexions Solidaire a été ouverte à Saint-Denis au mois de mars dernier.

En plus de faciliter l'accès à l'équipement numérique nécessaire, le dispositif propose également un accompagnement pédagogique avec des rendez-vous de conseil et des ateliers thématiques. Si 90 % des bénéficiaires vivent sous le seuil de pauvreté, le public n'en demeure pas moins varié et il n'y a pas de profil type de bénéficiaire.

L'un des premiers impacts visibles de Connexions Solidaires est de réduire le budget télécommunication en divisant en moyenne la

facture par deux. Cette économie permettant aux bénéficiaires de rapatrier leurs ressources sur les autres postes de dépenses essentielles. Être connecté offre également une autonomie et une meilleure réactivité dans la recherche d'emploi, facilitant ainsi l'insertion socio-professionnelle.

Pascal Evrard ●

## Connexions Solidaires

47 rue Jean Jaurès  
93200 Saint-Denis

### Horaires :

Le mercredi de 14h à 18h30  
Le samedi de 14h à 18h

### Contact :

Stéphanie Briatte :  
sbriatte@emmaus-connect.org



http://www.plainecommune.fr/petition-t8/

# Une pétition pour prolonger le T8



**L'agglomération s'engage pour que la future ligne de tramway qui sillonnera le territoire rallie la capitale.**

**D**ès la fin de cette année, le flambant neuf tramway T8 reliera Saint-Denis, Épinay-sur-Seine et Villetaneuse en desservant de nombreux équipements, au premier rang desquels l'Université Paris 13. Un projet de prolongement du tracé de la ligne jusqu'à la future gare parisienne Rosa-Parks (RER E) est actuellement à l'étude, mais celui-ci se heurte toujours à l'épineux problème du financement. Plaine Commune a mis en ligne sur son site Internet une pétition

afin que chacun puisse apporter son soutien à ce projet. En effet, le prolongement du T8 faciliterait la vie de milliers d'habitants du territoire en leur offrant notamment de nouvelles correspondances avec la ligne 12 du métro, ainsi qu'avec les RER B et E.

À ce jour, plus de trois cent personnes l'ont déjà signée. En un clic, n'hésitez pas à participer à la mobilisation pour que le tramway T8 fasse cap vers le sud et permette ainsi la poursuite du développement de la Plaine Saint-Denis ! ●



© CHRISTOPHE FILLEULE



## ▶ LA MAISON DE L'EMPLOI EN LIGNE

Dans chaque ville du territoire, hormis pour l'heure à Saint-Ouen, un espace Maison de l'emploi existe pour conseiller et accompagner les demandeurs d'emploi dans leur parcours de recherche. Aujourd'hui, la Maison de l'emploi du territoire de Plaine Commune dispose également d'un site Internet permettant de ne rien manquer des rendez-vous importants en matière d'insertion professionnelle. Souvent liés aux grands projets mis en œuvre sur la communauté d'agglomération, les opportunités d'emploi et de formation sont nombreuses. En les recensant, le site permet de rester informé des grandes opérations de recrutement.

<http://www.maisonemploi-plainecommune.fr/>



## ▶ VOS VISITES EN LIGNE

Né de la fusion des offices de tourisme de Saint-Denis-Plaine Commune et de Saint-Ouen, l'Office de Tourisme Plaine Commune Grand Paris offre la possibilité de réaliser des achats en ligne directement via son site Internet.

S'inscrire à une visite guidée ou réserver un hôtel constituent désormais des démarches réalisables en ligne. Quelques mois après la réalisation de son application mobile, l'Office de tourisme poursuit ainsi son développement sur les supports numériques et s'inscrit pleinement dans la dynamique du tourisme connecté. Une tendance qui prend de l'ampleur d'année en année puisque désormais 59 % des achats réalisés en ligne concernent le tourisme.

<http://www.saint-denis-tourisme.com/>



## ENTREPRISE DE TRAVAUX ELECTRIQUES MECANISMES

**30 ANS D'EXPERIENCE**

**ETEM** est une entreprise générale d'électricité appliquée au bâtiment, neuf ou ancien. Le cœur de notre métier est la distribution de courant fort et de courant faible. Depuis 1973, **ETEM** a acquis une solide expérience dans deux domaines spécifiques : la réhabilitation de logements sociaux et la maintenance immobilière



**REHABILITATION  
DE LOGEMENTS SOCIAUX**

Notre spécialité est fondée sur la réhabilitation de logements sociaux dans le domaine des réseaux courant fort et courant faible : rénovation, mise aux normes, modernisation. Une activité qui exige rapidité d'exécution et aptitude au dialogue avec les habitants.

**MAINTENANCE ET AMENAGEMENT  
TOUS CORPS D'ETAT**

**ETEM** est une entreprise générale de travaux « tous corps d'état » appliqués au bâtiment. Nous proposons une prestation multiservice de maintenance immobilière, ainsi que la réhabilitation et l'aménagement de tout patrimoine bâti.

**75, rue Alix - BP 61 - 93602  
Aulnay-sous-bois Cedex  
Tél. 01 48 66 01 37 -  
Fax 01 48 66 63 69**





© MATHIEU RONDEL

## Démocratie communautaire, comment ça marche ?

Eh bien c'est simple. Une fois proclamés les résultats des scrutins municipaux dans les neuf villes de Plaine Commune, la composition du conseil communautaire était connue. Le 10 avril, les 72 conseillers communautaires (2 conseillers par commune et un conseiller supplémentaire par tranche de 8 000 habitants) étaient réunis salle du Chorum au Stade de France pour un conseil d'installation exceptionnel.

Ensuite c'est du classique. Une urne, des bulletins et 33 tours de vote pour élire tour à tour le président de la communauté d'agglomération, les 15 vice-présidents et les 17 conseillers délégués. 33 tours de vote pour 33 membres du bureau communautaire. 3h30 après qu'André Karman, le doyen, eut ouvert la séance, Patrick Braouezec, réélu président de Plaine Commune (57 votes se sont portés sur son nom), pouvait la lever. Le nouveau mandat était engagé. Pour savoir qui fera quoi, et qui est qui, suivez le guide.

Yann Chevalet

# La mécanique intercommunale

**Ceux qui ont déjà assisté à un conseil communautaire peuvent en attester : la très grande majorité des décisions y sont votées à l'unanimité. L'explication est simple. Les délibérations prises par le conseil communautaire sont le fruit d'un patient travail de recherche du consensus dans les différentes instances politiques de Plaine Commune.**

## Le conseil

Il compte 72 membres (66 dans la précédente mandature). C'est l'instance délibérative plénière de Plaine Commune. Il valide les grandes orientations de la communauté d'agglomération. Il se réunit une dizaine de fois par an (tous les mois sauf l'été), en salle du conseil (siège de Plaine Commune, en face du Stade de France) de façon régulière et peut être aussi réuni de manière extraordinaire. Le conseil ne peut siéger que si au moins la moitié de ses membres sont présents. C'est ce que l'on appelle le quorum. Les délibérations sont adoptées à la majorité absolue la plupart du temps et parfois à la majorité qualifiée (deux tiers de l'assemblée) ou très rarement à l'unanimité. Le conseil peut aussi voter des vœux. Enfin c'est le conseil communautaire qui élit le président de Plaine Commune et les membres du bureau.

## Le bureau

Il est composé de 33 membres. Le président de Plaine Commune, les 15 vice-présidents et les 17 conseillers délégués. Le bureau se réunit chaque semaine, le mercredi matin, en salle du conseil et une fois tous les 15 jours sous sa forme délibérative. Le cas échéant, le bureau délibère (bureau délibératif) par délégation du conseil. À l'exception des délégations de service public et du vote du budget, le conseil peut en théorie déléguer son pouvoir au bureau pour toutes les autres déci-



© MATTHIEU RONDEL

sions. Lieu de validation politique, le bureau est aussi un lieu de débat (avec pour but la recherche du consensus) et d'information. Tous les rapports qui passent au conseil sont d'abord l'objet d'une discussion en bureau.

## Les commissions

Instances consultatives, elles sont au nombre de quatre, se réunissent une fois par mois et émettent des avis qui figurent dans les rapports présentés au bureau et au conseil.

- Commission 1 : Développement urbain et social et écologie urbaine.
- Commission 2 : Développement économique, emploi et insertion.
- Commission 3 : Espaces publics.
- Commission 4 : Finances, ressources humaines et culture.

Chaque conseiller communautaire doit

siéger dans une commission et une seule. Les élus des villes, référents sur les compétences communautaires, peuvent aussi y siéger. C'est en commission que les services administratifs présentent aux élus communautaires leurs dossiers. Ces derniers peuvent demander des modifications. Un dossier peut donc passer plusieurs fois en commission avant de recevoir un avis favorable.

## Le G 15

Il réunit le président de Plaine Commune, les neuf maires et les présidents de groupes politiques. Réuni à titre exceptionnel pour des décisions stratégiques majeures ou sensibles, telles que la préparation budgétaire, le G 15 est un lieu d'orientation et d'arbitrage.

Dossier : Yann Lalande ●

# Chacun son rôle



© MATTHEU RONDEL

## QUÉSACO ?

### Coopérative de villes

La communauté d'agglomération de Plaine Commune se définit comme une coopérative de villes. La charte de gouvernance, adoptée en 2002 puis remaniée et actualisée en 2014, fixe les principes de cette coopérative. Ses grandes valeurs sont la solidarité entre les villes qui la constituent, le respect de la légitimité démocratique de chaque commune, la coopération entre les villes et la participation citoyenne. En vertu des valeurs de la coopérative, aucune décision de Plaine Commune ne peut s'imposer à une ville. Tous les projets d'aménagement, d'espace public, de logement, de rénovation urbaine sont portés en accord avec les villes.

### Le président

Il est élu par le conseil communautaire, et reçoit un certain nombre de délégations de la part de ce dernier. Par délégation du conseil, le président peut ainsi passer des marchés publics de petit montant, signer des contrats de prêts, préempter, etc. Le président dispose également de pouvoirs propres. Ainsi il a le devoir d'exécuter les décisions du conseil, il est l'autorité territoriale et l'employeur des agents de la communauté d'agglomération. Il représente l'agglomération à l'extérieur et défend l'intérêt du territoire et de ses habitants. En interne il est le garant du

consensus et du respect des villes. Il délègue une partie de ses fonctions aux vice-présidents et aux conseillers délégués.

### Les vice-présidents et conseillers délégués

Les vice-présidents sont au nombre de 15 (limite fixée par la loi) et les conseillers délégués 17. Ils siègent tous au bureau. Tous les maires des villes de l'agglomération sont vice-présidents de Plaine Commune. Vice-présidents et conseillers délégués exercent un pouvoir délégué par le président. Leur délégation fait l'objet d'une feuille de route, dont les objectifs

sont fixés d'un commun accord avec le président. Les délégations de chacun reprennent les grandes missions de Plaine Commune. C'est ensuite le vice-président ou le conseiller délégué qui est le pilote de cette politique publique et qui représente l'agglomération dans ce domaine.

### Les conseillers

Les conseillers siègent au conseil et dans une des quatre commissions. Dans leur ville, ils représentent Plaine Commune. Ils peuvent également représenter la communauté d'agglomération dans des organismes extérieurs (lire en page 29). ●

## CHIFFRES CLÉS

50

● NOUVEAUX ÉLUS ONT FAIT LEUR ENTRÉE DANS UN CONSEIL COMMUNAUTAIRE TRÈS LARGEMENT REMANIÉ DONC.

44 %

● DE FEMMES AU CONSEIL COMMUNAUTAIRE. ON RECENSE 32 FEMMES POUR 40 HOMMES. C'EST MIEUX QUE LORS DE LA PRÉCÉDENTE MANDATURE (32 %), MAIS CE N'EST PAS ENCORE 50-50.

48 ANS

● DE MOYENNE D'ÂGE POUR LES CONSEILLERS COMMUNAUTAIRES. LE DOYEN A 67 ANS ET LE BENJAMIN 25 ANS. À TITRE DE COMPARAISON, LA MOYENNE D'ÂGE À L'ASSEMBLÉE NATIONALE EST DE 60 ANS.

# Vos 72 élus communautaires

## Aubervilliers



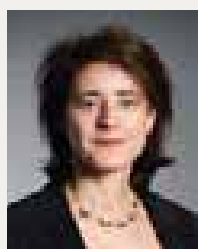
**Pascal Beudet,**  
maire,  
6<sup>e</sup> vice-président  
(Projet Plaine  
Commune sud et est)



**Meriem Derkaoui,**  
14<sup>e</sup> vice-présidente  
(Rénovation urbaine  
et politique de la ville)



**Silvère Rozenberg,**  
15<sup>e</sup> vice-président  
(Projet Condorcet)



**Sophie Vally,**  
2<sup>e</sup> conseillère  
déléguée (Ressources  
humaines et service  
public)



**Sylvie Ducatteau,**  
13<sup>e</sup> conseillère  
déléguée (Relations  
internationales et  
réseaux de ville)



**Antoine Wohlgroth,**  
16<sup>e</sup> conseiller délégué  
(Projet canal)



**Jean-Jacques  
Karman,**  
conseiller



**Akoua-Marie  
Kouame,**  
conseillère



**Anthony Daguet,**  
conseiller



**Jacques Salvator,**  
conseiller



**Évelyne  
Yonnet-Salvator,**  
conseillère



**Fayçal Menia,**  
conseiller

## L'Île-Saint-Denis



**Michel Bourgain,**  
maire, 4<sup>e</sup> vice-président  
(Ecologie urbaine)



**Véronique Dubarry,**  
7<sup>e</sup> conseillère déléguée  
(Espaces publics)



**Pascal Akoun,**  
conseiller

Photos : Christophe Fillieule et Willy Vainqueur



## La Courneuve



**Gilles Poux,**  
maire,  
7<sup>e</sup> vice-président  
(Aménagement)



**André Joachim,**  
10<sup>e</sup> vice-président  
(Emploi-insertion)



**Amina Mouigni,**  
5<sup>e</sup> conseillère  
déléguée (Conseil de  
développement)



**Muriel  
Tendron-Fayt,**  
conseillère



**Ambreen  
Mahammad,**  
conseillère



**Mohamed Hafsi,**  
conseiller



**Stéphane Troussel,**  
conseiller

## Épinay-sur-Seine



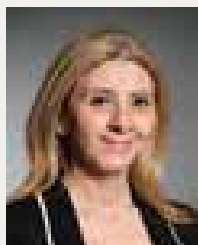
**Hervé Chevreau,**  
maire,  
3<sup>e</sup> vice-président  
(Cohérence  
commerciale)



**Patrice Konieczny,**  
12<sup>e</sup> vice-président  
(Enseignement  
supérieur, innovation,  
recherche)



**Denis Redon,**  
4<sup>e</sup> conseiller délégué  
(Propreté et déchets  
urbains)



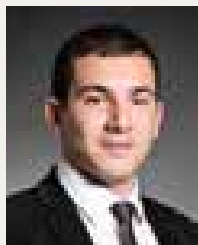
**Mouna Traikia,**  
17<sup>e</sup> conseillère déléguée  
(Développement  
numérique du territoire)



**Brigitte Espinasse,**  
conseillère



**Eugénie Ponthier,**  
conseillère



**Farid Benyahia,**  
conseiller



**Fatiha Kernissi,**  
conseillère



**Yannick Trigance,**  
conseiller

## Pierrefitte-sur-Seine



**Michel Fourcade,**  
maire,  
2<sup>e</sup> vice-président  
(Projet Arc nord et  
tangentielle)



**Fanny Younsi,**  
3<sup>e</sup> conseillère  
déléguée (Parcs  
et jardins et Nature  
en ville)



**Dominique Carré,**  
8<sup>e</sup> conseiller délégué  
(Eco-mobilité, voirie  
et déplacements)



**Séverine Eloto,**  
conseillère



**Benoit Ménard,**  
conseiller



**Farid Aïd,**  
conseiller

## Saint-Denis



**Patrick Braouezec,**  
président de Plaine  
Commune (Stratégie  
territoriale, coopération  
territoriale, projet de  
Territoire de la culture  
et de la création,  
communication)



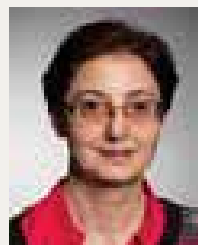
**Didier Paillard,**  
maire,  
5<sup>e</sup> vice-président  
(Développement  
économique)



**Stéphane Peu,**  
11<sup>e</sup> vice-président  
(Habitat, foncier)



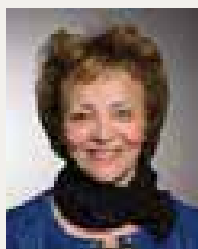
**Abdelkader  
Chibane,**  
13<sup>e</sup> vice-président  
(Insertion urbaine  
des infrastructures  
autoroutières)



**Fabienne Soulas,**  
1<sup>re</sup> conseillère  
déléguée (Finances,  
commande publique  
et efficacité de  
l'action publique)



**Silvia  
Capanema-  
Schmidt,**  
9<sup>e</sup> conseillère déléguée  
(Démocratie locale et  
relations aux usagers)



**Kola Abela,**  
10<sup>e</sup> conseillère  
déléguée  
(Assainissement et eau)



**Patrick Vassallo,**  
11<sup>e</sup> conseiller délégué  
(Économie sociale et  
solidaire)



**Jacqueline Pavilla,**  
conseillère



**Elisabeth Belin,**  
conseillère



**Stéphane Privé,**  
conseiller



**Chérifa Zidane,**  
conseillère



**Corentin Duprey,**  
conseiller



**Maud Lelievre,**  
conseillère



**Adrien Delacroix,**  
conseiller



**Viviane Romana,**  
conseillère

## Saint-Ouen



**William Delannoy,**  
maire,  
8<sup>e</sup> vice-président  
(Projet Arc en Seine)



**Jean-Pierre Illemoine,**  
12<sup>e</sup> conseiller délégué  
(Bâtiments)



**Wahiba Zedouti-Rhouzli,**  
14<sup>e</sup> conseillère  
déléguée (Projet  
les Pucés)



**Lias Kemache,**  
conseiller



**Marina Venturini,**  
conseillère



**Giuseppina Zumbo-Vital,**  
conseillère



**Frédéric Durand,**  
conseiller



**Jacqueline Rouillon,**  
conseillère

## Stains



**Azzédine Taïbi,**  
maire, 9<sup>e</sup> vice-président  
(Développement  
touristique et  
valorisation du  
patrimoine)



**François Vigneron,**  
6<sup>e</sup> conseiller délégué  
(Transports en  
commun)



**Angèle Dione,**  
15<sup>e</sup> conseillère  
déléguée (Égalité  
femmes-hommes et  
lutte contre les  
discriminations)



**Khalida Mostefa-Sbaa,**  
conseillère



**Francis Morin,**  
conseiller



**Karina Kellner,**  
conseillère



**Julien Mugerin,**  
conseiller

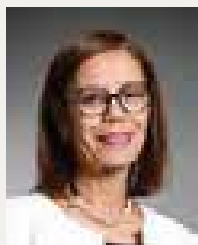
## Villetaneuse



**Carine Juste,**  
maire,  
1<sup>re</sup> vice-présidente  
(Lecture publique)



**Khaled Khaldi,**  
conseiller



**Hamida Valour,**  
conseillère



**Dieunor Excellent,**  
conseiller



« Les citoyens n'ont pas voulu fragiliser cette agglomération »

**Patrick Braouezec,**  
président de Plaine Commune.

**En Commun : Quel bilan tirez-vous des élections municipales à l'échelle de Plaine Commune ?**

**Patrick Braouezec :** Si on compare à la fois avec les villes du département et l'ensemble de la première couronne, on peut constater une plus grande stabilité politique à Plaine Commune, avec seulement deux changements de majorité à Saint-Ouen et Aubervilliers. Le bilan que je tire est mitigé. Je déplore, comme d'autres, la faible mobilisation de l'électorat pour des élections aussi importantes et dans le même temps je me félicite que la majorité au sein de la communauté d'agglomération sorte confortée, suite aux scrutins à Saint-Denis et Aubervilliers notamment. Les citoyens n'ont pas voulu fragiliser cette agglomération.

**E.C. : La nouvelle géographie politique du territoire pourrait-elle avoir des incidences sur le fonctionnement de l'agglomération ?**

**P.B. :** Je souhaite que nous restions une coopérative de ville, que l'agglomération soit un levier de développement, un lieu de coordination, de mutualisation, de plus grande cohérence et d'efficacité des politiques publiques. Je ne voudrais pas que l'on tombe dans les travers d'autres assemblées, qui voient les partis politiques s'affronter pour de bonnes et de moins bonnes raisons. La coopé-

native de villes implique qu'on ne puisse pas prendre une décision contraire aux intérêts d'une ville membre. Je souhaite que l'on respecte tout autant le verdict démocratique de Saint-Denis, que celui de Saint-Ouen, ou encore celui d'Aubervilliers.

**E.C. : Vous venez d'être réélu à la présidence de Plaine Commune, pouvez-vous nous donner les lignes directrices de ce nouveau mandat ?**

**P.B. :** Notre territoire doit conserver son attractivité et pour ce faire nous devons poursuivre son développement, mais pas n'importe comment. En encourageant fortement le développement endogène, l'économie sociale et solidaire, les circuits courts. Nous sommes à un tournant de l'histoire de ce territoire. Nous l'avons sorti de l'ornière. Il est reconnu désormais. En contrepartie cela nécessite une plus forte maîtrise publique. Nous redoublerons d'attention au sujet du bien-être et de la gestion du quotidien des habitants. Nous serons très attentifs au maintien de la qualité des espaces publics existants en y associant notamment les habitants.

L'autre grand objectif du mandat sera de réaliser le Contrat de développement territorial (CDT) avec la mise en chantier du Grand Paris Express par l'État et la construction de logements nous concernant.

**E.C. : Deux premières urgences s'imposent : la finalisation du budget 2014 du fait de la baisse des rentrées fiscales et la préfiguration de la Métropole du Grand Paris. Que pouvez-vous nous en dire ?**

**P.B. :** Concernant le budget 2014 nous allons entrer rapidement dans le vif du sujet avec des économies à trouver. Il est encore trop tôt pour dire dans quel secteur. Nous continuerons d'adopter une attitude responsable, même si la perspective de la Métropole du Grand Paris aurait pu nous inciter à un certain laisser-aller.

Au sujet de la mission de préfiguration, nous y participerons avec la volonté de faire bouger la loi. Cette volonté est partagée par 90 % des maires de la petite couronne. Si les intercommunalités existantes étaient respectées, la MGP pourrait très bien être une coopérative de coopératives, une intercommunalité d'intercommunalités. En revanche, si on appliquait le texte de loi en l'état et que la MGP voyait le jour au 1<sup>er</sup> janvier 2016, telle qu'elle est conçue, on figerait les choses pendant plusieurs années, avec toutes les conséquences négatives que cela pourrait engendrer.

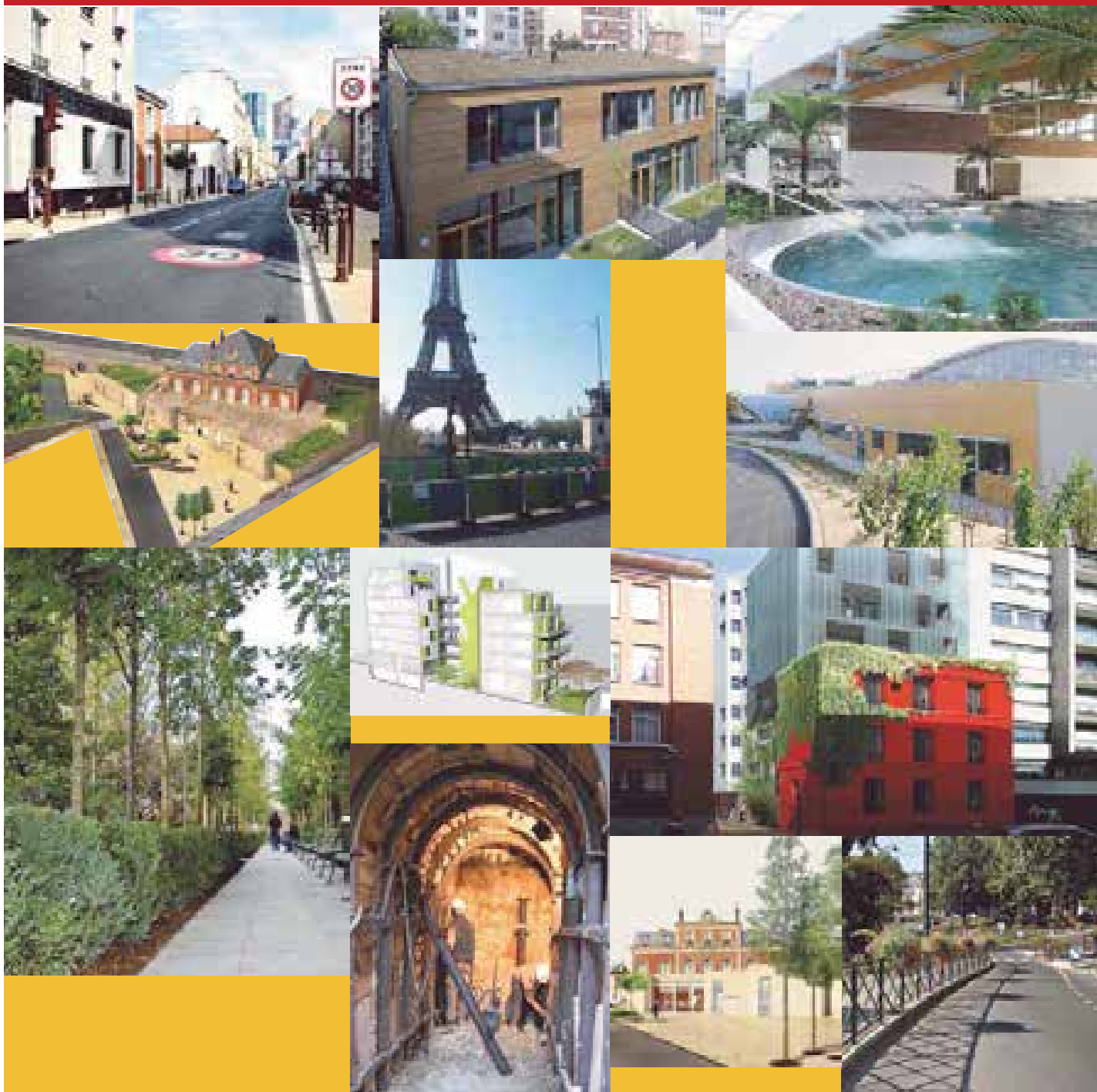
**E.C. : Plus personnellement, est-ce votre dernier mandat exécutif et pensez-vous aller jusqu'au bout ?**

**P.B. :** Sans aucune hésitation, je peux affirmer qu'il s'agit de mon dernier mandat. Si l'agglomération continue d'exister sous sa forme actuelle, je m'efforcerai, le moment venu, de passer le relais en cours de mandat, avec l'accord de l'ensemble des maires, dans l'intérêt des villes et des populations qui les composent. Ce passage de témoin sera préparé, réfléchi et partagé.

Propos recueillis par Yann Lalande. ●



Les métiers de la Route, du Génie Civil et du Bâtiment

A red horizontal banner spans the width of the page, containing the text 'Les métiers de la Route, du Génie Civil et du Bâtiment' in a white serif font.

30, rue de l'Égalité - 95230 Soisy-sous-Montmorency

The contact address is located in the bottom left of the red banner, written in a white serif font.

01 34 28 40 40

The phone number is located in the bottom right of the red banner, written in a white serif font.

A Pierrefitte, le collectif LAPS installe de la poésie dans un quartier des Poètes en pleine transformation.



© MATTHIEU RONDEL

# Quand la ville fait œuvre d'art

**Et si accompagner les mutations du territoire passait par des démarches artistiques au service des habitants ? Avec des projets comme *Futurité*, *HQAC* ou encore *Aroma Home*, Plaine Commune réaffirme le rôle majeur de l'art dans les processus de rénovation urbaine.**

Quelle place l'art peut-il tenir au cours d'une démarche de rénovation urbaine ? Cette question était au cœur des débats organisés à La Courneuve en décembre dernier, à l'occasion d'un forum sur les projets artistiques accompagnant la transformation urbaine à Plaine Commune. Artistes, élus, bailleurs, urbanistes, services culturels des villes ou encore habitants, tous étaient présents à cette conférence pour débattre de leurs pratiques respectives et mettre en place des synergies. Il faut dire que le territoire de la culture et de la création du Grand Paris est exemplaire en la matière. Parmi les multiples projets en ce sens, celui de la metteuse en scène Sarah Harper à Villetaneuse, dans le cadre de l'arrivée du tramway. Planter, goûter, raconter : avec son *Aroma Home*, petite caravane riche en couleurs et

posée sur une friche abandonnée, elle a donné naissance à un jardin éphémère. Au menu de ses rencontres avec les habitants : papotage, dégustation de tisanes, échanges de recettes et ateliers de plantation. L'artiste explique : « *Cette parenthèse poétique, menée 18 mois durant dans un espace public délaissé, a été provocatrice de rencontres et de lien social fort* ».

### **Le chantier, lieu d'inspiration**

À Aubervilliers, Stefan Shankland a de son côté mené le projet HQAC (Haute qualité artistique et culturelle), dans le cadre du redéploiement du marché, au sein du passage Moutier-Ferragus. Outre l'installation d'une sculpture monumentale, l'artiste a également imaginé la création d'un jardin d'ailantes (essence d'arbre chinoise), doublée d'une installation lumineuse et d'une terrasse servant pour l'animation d'atelier. « *Le chantier en cours*



n'est finalement pas vu par les riverains comme une nuisance, mais davantage comme une ressource, comme un lieu d'inspiration et de création ».

À Pierrefitte enfin, le collectif d'artistes « LAPS » a planché sur *Futuricité*. Projet participatif mené aux Poètes (en réhabilitation) et aux Tartes (en construction), sur le futur imaginaire de la ville. Celui-ci s'est traduit par une série de paysages urbains animés et projetés en grand format sur des bâtiments publics. « *L'objectif était tout autant de susciter un désir de culture, que de porter une logique de mémoire dans cette ville en pleine mutation* », conclut Pierre Froment du groupe LAPS.

Autant d'aventures artistiques collectives, qui, très probablement, permettent aux habitants de se sentir davantage acteurs des transformations à venir, pour mieux se réappropriier leur ville.

Dossier : Mylène Sacksick ●

## S « UN PONT ENTRE LES CULTURES »

**SIRA MINTA,**

Villetaneusienne ayant participé au projet Aroma-Home

« *Quand nous vivions au Mali, nous cultivions un champ plein de légumes. Arrivés en France, cela nous a beaucoup manqué. Alors, quand j'ai vu Sarah Harper débouler citée Allende avec sa caravane bigarrée et son projet de jardin aromatique, j'étais ravie ! Riverains, simples passants, jeunes et vieux, nous avons partagé des moments à part, tous ensemble. Dans la caravane ou dans un coin d'herbes folles, nous avons échangé nos connaissances, stimulé nos papilles avec des recettes d'ici et d'ailleurs, découvert des senteurs naturelles... Je me suis tellement appropriée ce projet que j'envoyais d'ailleurs souvent mes enfants arroser le jardin ! Aroma-Home fut l'occasion de créer des liens intergénérationnels, de faire un pont entre les différentes cultures du quartier et de redécouvrir la ville et ses recoins délaissés. »*

## LA PART DES ARTS

**Créé en 1951, le 1 % artistique permet de consacrer 1 % du coût des travaux d'un bâtiment public à une œuvre d'art.**

Expression d'une volonté politique de soutien à la création, le « 1 % artistique » est une procédure spécifique de commande d'œuvres d'art à des artistes, dans le cadre de constructions publiques. « *L'enjeu majeur de cette démarche est d'éveiller les citoyens à l'art contemporain et d'en faire un marqueur du paysage urbain* », décrypte Valentine Roy, chargée de mission culture à Plaine Commune.

Sculptures, peintures, photographies, créations sonores... Le 1 %, ouvert à l'ensemble des formes d'expression en arts visuels, s'est concrétisé sur le territoire via de nombreux projets. À La Courneuve, *Le Halo du Mécano*, œuvre d'art de Véronique Joumard représentant une éolienne, accompagnera ainsi la transformation de l'ancienne usine en médiathèque. À L'Île-Saint-Denis, c'est une sculpture de Vincent Ganivet qui a pris place aux abords de la médiathèque Elsa-Triolet. Au titre du 1 % artistique, plusieurs commandes d'œuvres d'art ont également été actées sur Saint-Denis. Parmi elles, la pose d'une sculpture en bronze sur le parvis de l'école Lacore-Opaline, ou encore un projet photographique participatif au sein du groupe scolaire Jacqueline de Chambrun-La Roseaie, en construction Porte de Paris. À Saint-Ouen enfin, dans le cadre de la construction de programmes de logements, une forte incitation de la ville à la participation des promoteurs à la commande artistique a été mise en œuvre. Dernière œuvre issue de



© WILLY VANNOUËUR

cette charte promoteur : *l'Arc en ciel*, sur la grande pelouse du Grand parc.

β Installation de la sculpture de Vincent Ganivet devant la médiathèque Elsa-Triolet à L'Île-Saint-Denis en janvier.

## CHIFFRES CLÉS

# 24

**S QUARTIERS EN RÉNOVATION URBAINE (SOIT L'ÉQUIVALENT DE 120 000 HABITANTS CONCERNÉS).**

# 18

**S ACTIONS D'ACCOMPAGNEMENT À VISÉE ARTISTIQUE (EN COURS OU ACHÉVÉES) SUR LE TERRITOIRE. PARMI ELLES : SÉMARD EN SÉMUR À SAINT-DENIS, LES POÈTES : UN PASSÉ, UN AVENIR ET FUTURICITÉ À PIERREFITTE, ACTION MOSAÏQUES À L'ÎLE-SAINT-DENIS, AROMA HOME À VILLETANEUSE, HQAC ET JARDINS PARTAGÉS À AUBERVILLIERS, ETC.**

**S UNE**

# DIZAINE

**DE PROJETS PHARES DANS LE CADRE DU 1 % ARTISTIQUE, RÉALISÉS SUR DES CONSTRUCTIONS PUBLIQUES DE L'AGGLOMÉRATION.**



Salle comble et public attentif le 10 avril pour l'installation du nouveau conseil communautaire et l'élection du président de Plaine Commune.

© MATTHIEU RONDEL

# Un vent nouveau

**Le 10 avril, le premier conseil communautaire de la mandature a permis l'élection de Patrick Braouezec à la présidence de Plaine Commune. 57 voix se sont portées sur le nom du président sortant (15 blancs ou nuls). En amont de cette élection et de celle des 32 autres membres du bureau (vice-présidents et conseillers délégués), les représentants des groupes politiques ont pris la parole.**

**P**atrice Konieczny, pour le groupe du centre, de la droite républicaine et indépendants, prend la parole le premier. L' élu spinassien commence par rappeler que les jours de la communauté d'agglomération dans sa forme actuelle seraient comptés. Cependant à l'issue du scrutin municipal les fossoyeurs de l'intercommunalité en première couronne parisienne semblent mis hors-jeu. Les cartes sont redistribuées. Patrice Konieczny insiste sur le travail à mener d'ici à janvier 2016, pour que la coopérative de villes poursuive ses missions au service des populations et reste l'outil commun à même de porter les espoirs de demain. Pour le 12<sup>e</sup> vice-président, Plaine Commune reste une formidable machine à réaliser qui permet de bâtir soi-même son avenir. Ce dernier invite le conseil à soigner les PME et les PMI pourvoyeuses d'emploi et se dit favo-

nable à la création d'une agence de développement.

**Yannick Trigrance**, au nom du groupe des élus socialistes et apparentés, prend la suite. L' élu spinassien se félicite du nouveau mode de scrutin qui a permis une féminisation de l'assemblée communautaire, en introduisant à l'échelon intercommunal la parité. Un scrutin qui pour Yannick Trigrance a permis aussi pour la première fois l'élection au suffrage universel direct des conseillers communautaires. Pour le conseiller communautaire, le législateur, en permettant aux minorités municipales de siéger au conseil communautaire a introduit une pondération et invite les intercommunalités à sortir de leur logique de syndicat de villes, pour entrer dans une logique plus forte de projet politique intercommunal. Ce dernier doit pouvoir se définir clairement. Et Yannick Trigrance de conclure qu'en

basant le développement de la communauté d'agglomération sur le seul principe de coopérative de villes, Plaine Commune pourrait « manquer une marche » dans son développement.

**Dominique Carré**, pour le groupe des conseillers communautaires écologistes et citoyens : considère que l'élection au suffrage universel direct des conseillers communautaires est un pas vers plus de démocratie. Le 8<sup>e</sup> conseiller délégué insiste sur l'importance d'adopter une nouvelle posture pour contribuer à redonner confiance aux habitants. Approfondir la conversion écologique de notre territoire apparaît comme le bon vecteur à l' élu pierrefittois, pour répondre aux attentes immédiates de nos concitoyens, à travers l'émergence de circuits courts, d'une économie circulaire, l'amélioration des conditions de transport ou encore l'amélioration au quotidien du cadre de vie.

Le sommet mondial pour le climat qui se tiendra en décembre 2015 au Bourget, peut devenir une étape dans la mandature, selon Dominique Carré. Ce dernier propose à ce propos, l'organisation d'un forum public des communautés territoriales engagées contre la dérégulation.

**Carinne Juste**, au nom des *élus communistes et front de gauche*, s'inquiète pour sa part de la perte de confiance des citoyens dans la politique et dans les institutions. Pour la maire de Villeta-neuse, c'est une responsabilité collective d'en tirer les leçons. Elle invite les élus à aller à la rencontre des habitants pour construire des politiques innovantes avec eux. La 1<sup>re</sup> vice-présidente considère que l'agglomération puise sa force dans le principe de coopérative de villes. Être ensemble dans Plaine Commune a permis de redonner de l'élan au territoire et a redonné des perspectives aux habitants. Carinne Juste se dit déterminée à peser dans l'échiquier institutionnel afin de poursuivre les projets de transport et le développement économique. Pour continuer à porter cette ambition, Carinne Juste estime qu'il faut remettre sur ses pieds la métropole du Grand Paris.

En conclusion, **Dieunor Excellent** annonce la constitution d'un nouveau groupe politique qui rassemblera les *radicaux de gauche et indépendants*. L' élu villetaneusien se réjouit de la fin de la désignation des élus communautaires par les conseils municipaux, qu'il considère comme une belle avancée pour la démocratie. Il espère pouvoir faire vivre de nouvelles façons de penser, et une nouvelle façon de faire la politique dans le territoire. Dieunor Excellent estime que sa présence au sein du conseil communautaire prouve que c'est possible. Il espère ainsi pouvoir donner envie à d'autres de participer à la chose publique.

Yann Lalande ●

## ILS SIÈGENT AU NOM DE PLAINE COMMUNE

**Le premier conseil communautaire de la mandature a aussi permis de désigner les représentants de la communauté d'agglomération dans un certain nombre de structures institutionnelles ou associatives. Les conseils du 20 mai et du 24 juin compléteront ces nominations.**

### S Institutionnel

Syndicat Paris métropole : Patrick Braouezec

### S Finances – Commande publique

Agence France locale (agence de financement des collectivités) : Patrick Braouezec  
Maximilien (portail régional de la commande publique) : Fabienne Soulas

### S Développement économique, emploi et insertion

Maison d'initiative économique locale (Miel) : Zaia Boughilas, Adrien Delacroix, Mohamed Gnabaly, André Joachim, Kilani Kamala, Lias Kemache, Jean-Pierre Leroy, Francis Morin, David Prout, Eugène Sourdier, Fathi Tlitli, Mouna Traika, Patrick Vassalo, Giussepina Zumbo-Vital

### S Aménagement

Entente Nord : Patrick Braouezec, Hervé Chevreau, Michel Fourcade, Carinne Juste, Gilles Poux, Azzedine Taïbi  
Entente Seine : Patrick Braouezec, Gilles Poux  
EPFIF (Établissement public foncier d'Île-de-France) : Stéphane Peu  
Soreqa (Société de requalification des quartiers anciens) : Stéphane Peu, Gilles Poux, Karim Dedrumel  
Sem Plaine Commune développement : Patrick Braouezec, Pascal Beaudet, Hervé Chevreau, Véronique Dubarry, Michel Fourcade, Carinne

Juste, Didier Paillard, Stéphane Peu, Gilles Poux, Azzedine Taïbi

SPL Plaine Commune développement : Patrick Braouezec, Pascal Beaudet, Hervé Chevreau, Véronique Dubarry, Michel Fourcade, Carinne Juste, Didier Paillard, Stéphane Peu, Gilles Poux, Azzedine Taïbi, Karim Dedrumel

### S Habitat

Plaine Commune Habitat : Michel Bourgain, Adrien Delacroix, Brigitte Espinasse, Silvère Rozenberg, Jaklin Pavilla, Stéphane Peu, Corinne Cadays-Delhomme, Thierry Duvernay, François Elia, Gilles Henrique, Fiona Meadows, François Nivet, Christian Pernot, Pierre-Yves Reberioux, Laurent Russier  
Comité régional de l'habitat : Patrick Braouezec

### S Environnement

Agence locale de l'énergie et du climat (Alec) : Michel Bourgain, Dominique Carré, Stéphane Peu, Eugénie Ponthier, Gilles Poux, Antoine Wolhgroth

### S Eau

Commission locale de l'eau : Kola Abela

## GROUPE SOCIALISTES

S Plaine Commune - 21, avenue Jules-Rimet - 93218 Saint-Denis Cedex - 01 55 93 57 48 - Site : [www.plainecommune-socialiste.com](http://www.plainecommune-socialiste.com)

### 15 élu-e-s communautaires à votre service

La majorité présidentielle a engagé depuis l'élection de François Hollande une double évolution institutionnelle : d'une part mettre en place dès 2016 les Métropoles dont nous avons besoin pour renforcer et rendre plus équitables les grandes agglomérations ; et d'autre part, prolonger la logique intercommunale. Le nouveau mode de scrutin par liste pour l'élection des Conseils communautaires qui a été mis en place à l'occasion des élections de mars dernier va en ce sens :

- pour la première fois l'élection des conseiller-e-s communautaires s'est faite au suffrage direct, par les électrices et les électeurs, alors que les assemblées communautaires étaient auparavant désignées par les exécutifs municipaux.
- d'autre part, la parité femme/homme a été rendue obligatoire au sein du conseil communautaire alors même que l'échelon intercommunal échappait jusqu'alors à cette évolution.

Sans éliminer l'échelon municipal, ni la coopération des villes, le législateur invite donc les Communautés d'agglomération à sortir de leur simple caractère de « syndicat de villes » pour entrer dans une logique plus forte de projets politiques intercommunaux portés par des élu-e-s identifiables et directement choisi-e-s par les électrices et les électeurs.

Les élu-e-s socialistes soutiennent cette volonté et l'ont fait savoir à l'occasion du premier conseil communautaire de la mandature le 10 avril dernier.

Quinze élu-e-s socialistes siègent au sein du nouveau conseil communautaire de Plaine Commune. Nous remercions les électrices et les électeurs qui ont placé leur confiance en nous. Notre Groupe représente un peu plus de 20 % de l'assemblée et quatre de nos membres, deux Vice-présidents et deux Conseiller-e-s délégué-e-s, participent à l'exécutif communautaire.

Notre volonté est de faire en sorte que la communauté d'agglomération soit porteuse d'un projet solidaire et dynamique et rende le meilleur service public possible à la population des neuf villes, comme vous y avez droit et comme vous l'attendez de nous.

#### Les élus du groupe socialiste

**Les vice-présidents :** Michel Fourcade (Pierrefitte), André Joachim (La Courneuve)

**Les conseillers délégués :** Fanny Younsi (Pierrefitte), François Vigneron (Stains)

**Les conseillers :** Ambreen Mahamad, Stéphane Troussel (La Courneuve), Adrien Delacroix, Corentin Duprey, Maud Lelievre, Viviane Romana (Saint-Denis), Jacques Salvator, Evelynne Yonnet (Aubervilliers) Séverine Eloto (Pierrefitte), Yannick Trigrance (Epinay-sur-Seine) Khalida Mostefa Sbaa (Stains)

Pour contacter vos représentant-e-s socialistes rendez-vous sur notre site : [www.plainecommune-socialiste.com](http://www.plainecommune-socialiste.com)



**YANNICK TRIGRANCE**  
président du groupe

## GROUPE DES CONSEILLERS ÉCOLOGISTES ET CITOYENS

S Plaine Commune - 21, avenue Jules-Rimet - 93218 Saint-Denis Cedex - 01 55 93 57 14 - Courriel : [verts.citoyens@plainecommune.com.fr](mailto:verts.citoyens@plainecommune.com.fr) - Site : <http://plainecommune-lesverts-citoyens.fr>

### Plaine Co et Europe, reprendre le pouvoir sur nos vies

Notre communauté d'agglomération est tout aussi indispensable que l'Europe pour reprendre le pouvoir sur nos vies.

L'intercommunalité en favorisant la construction d'une coopérative de villes, d'un bassin de vie cohérent a redynamisé notre territoire apportant une réponse aux enjeux d'équité territoriale, d'aménagement et de transition écologique que nombre de communes n'auraient pas été en mesure de porter sans cette coopération intercommunale. Les politiques développées ont pu progressivement réparer le passé, protéger le présent et préparer l'avenir en adoptant par exemple un plan climat-énergie. L'intercommunalité a permis aussi de coller l'organisation territoriale à la vie quotidienne des habitants tout en proposant une alternative à la montée en puissance de la métropole technocratique et concurrentielle du Grand Paris.

L'Europe est un espace tout aussi indispensable pour sauvegarder la paix entre les peuples et résister sur le plan géopolitique et économique à la globalisation et à l'hégémonie de pays continents : Etats-Unis, Chine, Russie. Face à la tentation du repli nationaliste, de l'euroscpticisme ce n'est pas moins d'Europe qu'il faut, mais une Europe qui conforte la démocratie, une Europe qui sorte des politiques néolibérales et d'austérité afin de protéger et préparer l'avenir. Les écologistes portent un projet solidaire qui favorise la coopération, plus féconde que la compétition, et considère que la complémentarité des différences est plus enrichissante que l'uniformité et l'indifférence. L'Europe n'est pas conservatrice, néolibérale par essence. Elle est ce que les majorités politiques en font. Les écologistes portent un projet pour reprendre la main sur l'économie et l'environnement. Envoyons au Parlement européen un groupe puissant de députés écolos pour contraindre l'Europe à s'engager résolument pour la protection sociale et environnementale et pour investir dans la transition écologique-énergétique indispensable pour la planète et l'emploi.



**DOMINIQUE CARRÉ**  
Président du Groupe

#### Le groupe Ecologistes et Citoyens

**Les vice-présidents :** Michel Bourgain, (maire de L'Île-Saint-Denis), Kader Chibane, (Saint-Denis)

**Les conseillers communautaires délégués :** Dominique Carré (Pierrefitte), Véronique Dubarry (L'Île-Saint-Denis)

**Le conseiller communautaire :** Francis Morin (Stains)

## GROUPE FRONT DE GAUCHE, COMMUNISTES ET PARTENAIRES

S Plaine Commune - 21, avenue Jules-Rimet - 93218 Saint-Denis  
Cedex - 01 55 93 57 21 - Courriel : communistes.partenaires@  
plainecommune.com.fr

### Poursuivre la dynamique enclenchée...

**L**e nouveau conseil communautaire a été installé le 17 avril dernier. C'est la première fois que les élus communautaires ont pu être élus directement par les habitants, ce qui renforce la légitimité de cette assemblée.

Les quartiers populaires se sont détournés de la gauche, soit dans l'abstention, soit dans un vote sanction.

Les élu-e-s Front de gauche, communistes et partenaires, ont pâti dans certaines communes du rejet massif de la politique nationale.

Sur Plaine Commune, forts d'un projet coopératif au service de tous, ces derniers sortent renforcés de cette élection, sur la base d'un projet novateur et partagé qui rompt avec la vision décliniste trop souvent assignée à la banlieue.

Logement, emploi, développement économique, aménagement... Autant de chantiers sur lesquels nous avons travaillé sans relâche et dont les résultats sont visibles.

Il s'agit de poursuivre la dynamique enclenchée pour une métropole attractive et solidaire, qui se construit non pas d'en haut mais bel et bien à partir de ce qui existe, de ce qui a été imaginé et créé sur notre territoire, dans nos villes.

La pertinence du projet communautaire n'est plus à démontrer. Mais le contexte est plus qu'incertain.

Quid de la suppression des communautés d'agglomération à l'horizon 2016 ? Quid des financements publics aux collectivités à l'heure où le gouvernement nous prépare une cure d'austérité sans précédent ? Hélas, le récent remaniement du gouvernement se traduit par un maintien de la politique libérale voulue par le Président de la République qui se déclarait pourtant « ennemi de la finance »...

Autant de questions auxquelles il va falloir répondre collectivement. Il va nous falloir résister et continuer de veiller à la présence de l'Etat dans nos quartiers avec des services publics forts et accessibles à tous. Vous pouvez compter sur nous pour continuer de développer ce territoire, sans que ce développement ne se fasse au détriment des populations. Mettons-nous au travail, ensemble.



**FRÉDÉRIC DURAND**  
pour le groupe

#### Les élu-e-s du groupe Front de gauche, communistes et partenaire

**Aubervilliers** : Pascal BEAUDET, Mériem DERKAOU, Jean-Jacques KARMAN, Akoua-Marie KOUAME, Anthony DAGUET, Sophie VALLY, Antoine WOHLGROTH, Sylvie DUCATTEAU, Silvère ROZENBERG

**L'Île Saint-Denis** : Pascal AKOUN

**La Courneuve** : Gilles POUX, Muriel TENDRON-FAYT, Amina MOUIGNI

**Pierrefitte** : Farid AID

**Saint-Denis** : Didier PAILLARD, Jacqueline PAVILLA, Patrick BRAOUEZEC, Fabienne SOULAS, Elisabeth BELIN, Stéphane PEU, Silvia CAPANEMA, Patrick VASSALLO, Chérifa ZIDANE

**Saint-Ouen** : Jacqueline ROUILLON, Frédéric DURAND

**Stains** : Azzédine TAÏBI, Angèle DIONE, Karina KELLNER

**Villetaneuse** : Carinne JUSTE, Khaled KHALDI, Hamida VALOUR

## GROUPE, CENTRE, DROITE RÉPUBLICAINE ET INDÉPENDANTS

S Plaine Commune - 21, avenue Jules-Rimet - 93218 Saint-Denis  
Cedex - 01 55 93 56 83 - Courriel : groupe.centre-et-droite@  
plainecommune.com.fr

### Nouvelle vague, nouvelle donne

**D**ans toute la France, les élections municipales et communautaires de mars dernier ont été marquées par une forte progression de la droite et du centre. Avec cette « vague bleue », la gauche a perdu 155 villes de plus de 9 000 habitants, parmi lesquelles des bastions historiques tels que Bobigny, Le Blanc-Mesnil, Livry-Gargan et, bien sûr, Saint-Ouen.

Ce net recul de la gauche signe la mort du « socialisme municipal », cette implantation locale qui a permis au parti socialiste de tisser un réseau d'élus, mis à mal par les fausses promesses du président Hollande.

La communauté d'agglomération Plaine Commune n'a pas échappé à cette nouvelle vague. Notre groupe politique compte désormais 16 élus, contre 10 précédemment. Cette augmentation de 60 % du nombre de ses membres est due à la hausse du nombre de représentants de Saint-Ouen (qui passe de 1 à 6 membres), ville qui bascule à droite pour la première fois depuis la Seconde Guerre mondiale. À noter également que 8 élus d'Épinay-sur-Seine (au lieu de 7, lors du précédent mandat) siègent au sein du groupe, qui comprend un élu d'Aubervilliers et un élu de Stains. Un grand merci à celles et ceux qui nous ont accordé leur confiance dans les 9 villes du territoire.

Ces résultats électoraux ont provoqué un changement de Premier ministre et de gouvernement. Ils entraîneront sûrement un retour du Sénat à droite, en septembre 2014.

En tout cas, cette nouvelle donne politique redistribue les cartes dans de nombreuses communes et intercommunalités mais aussi dans la Métropole du Grand Paris (MGP), où la droite et le centre devraient être majoritaires. Cette future intercommunalité, poussée par les socialistes, verra le jour en 2016 et se substituera aux communautés d'agglomération de la petite couronne parisienne. Vous pouvez compter sur nous pour que la MGP ne soit pas un monstre technocratique : nous nous battons pour que les communes conservent les pouvoirs et les compétences que seuls les maires peuvent exercer avec légitimité.



**PATRICE KONIECZNY**  
président  
du groupe

#### Les élus du Groupe Centre, droite républicaine et indépendants

**Conseillers** : L. Kemache, M. Venturini, T. Zumbo-Vital (Saint-Ouen), F. Benyahia, B. Espinasse, F. Kernissi, E. Ponthier (Épinay-sur-Seine), J. Mugerin (Stains), F. Menia (Aubervilliers).

**Conseillers délégués** : W. Zedouti-Rhouzli, J.-P. Illeoine (Saint-Ouen), D. Redon, M. Traikia (Épinay-sur-Seine)

**Vice-Présidents** : W. Delannoy (Maire de Saint-Ouen), P. Konieczny, H. Chevreau (Maire d'Épinay-sur-Seine).





Résidence  
**BARBARA**  
à **STAINS**

**Construire  
votre ville  
avec passion**



Le logement en locatif aidé,  
**notre cœur de métier**

**Ametis**

Ile de France

[www.ametis-groupe.com](http://www.ametis-groupe.com)