

AUBERVILLIERS, L'ÎLE-SAINT-DENIS,
ÉPINAY-SUR-SEINE, LA COURNEUVE,
PIERREFITTE-SUR-SEINE, SAINT-DENIS,
SAINT-OUEN, STAINS ET VILLETANEUSE.

ÉTABLISSEMENT PUBLIC TERRITORIAL

en commun

► **LIRE PAGE 13**

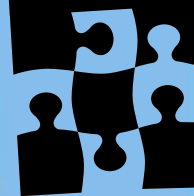
LE 30 MARS, PLAINE COMMUNE REVIENDRA SUR DIX ANS DE POLITIQUE ÉCONOMIQUE AU SERVICE DE L'EMPLOI, EN PRÉSENCE D'ENTREPRISES ET DE PARTENAIRES QUI PARTAGENT SON VOLONTARISME EN LA MATIÈRE. À PLAINE COMMUNE, LE DÉVELOPPEMENT DE L'EMPLOI LOCAL EST UNE PRÉOCCUPATION PERMANENTE.

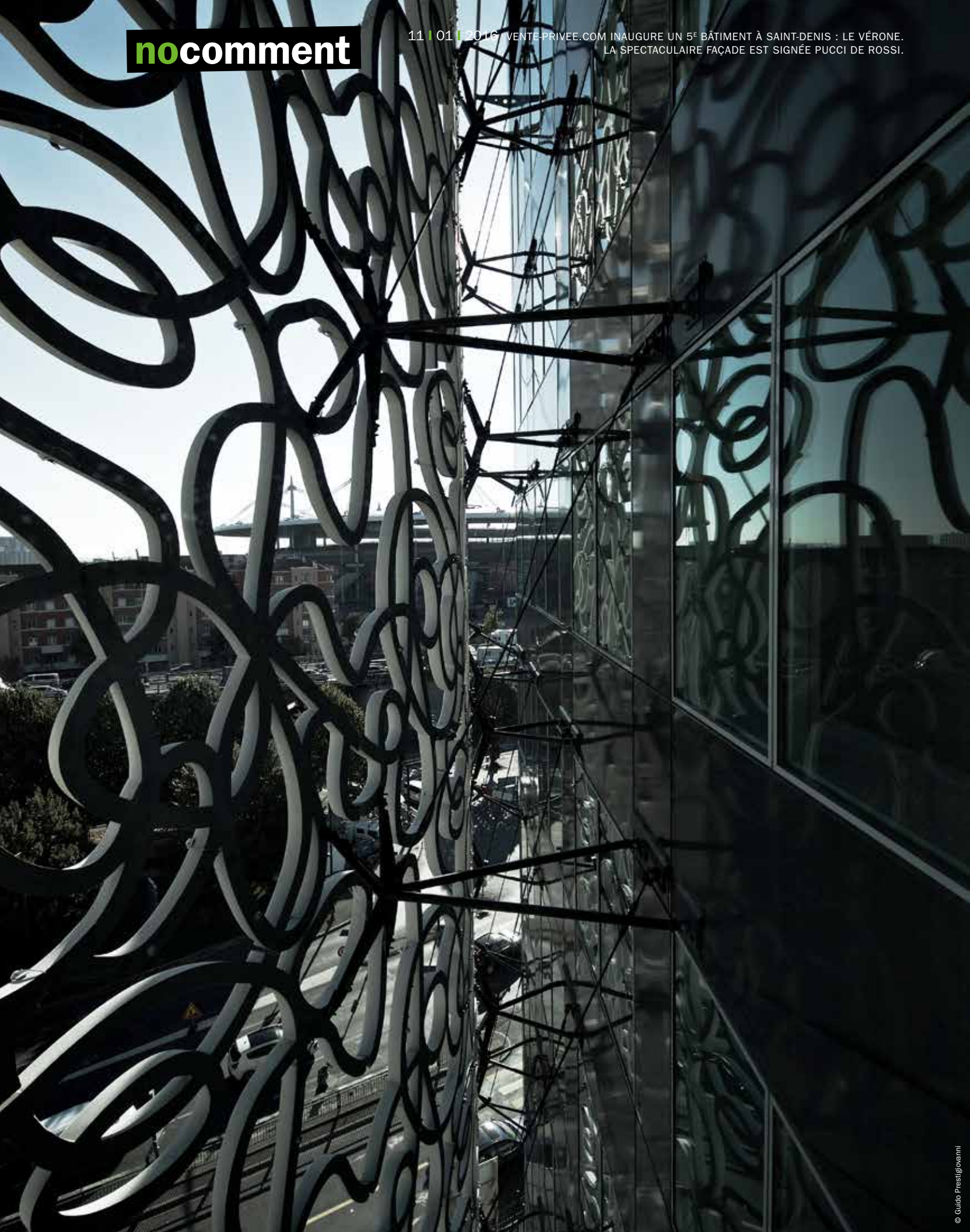
Un pont pour l'emploi

LE MAGAZINE DE

Plaine Commune

102
MARS
AVRIL
2016





© Guido Prestigiovanni



miseenbouche

La disCOrDE du travail

Consacrer notre rubrique « Grand format » à un bilan de dix ans de politique économique au service de l'emploi à Plaine Commune fait écho à l'actualité de la réforme du Code du travail. La question du travail pour chacun est au cœur des défis quotidiens de l'ensemble des acteurs locaux de l'emploi et de l'insertion. C'est une priorité que beaucoup de décideurs politiques partagent. Mais il serait inadmissible que, au prétexte de cette lutte contre le chômage et d'une prétendue « simplification » ou adaptation des entreprises à l'économie d'aujourd'hui, l'on s'attaque aux principes fondamentaux de notre droit du travail.

Ce n'est pas par l'augmentation du temps de travail, l'élargissement des motifs de licenciements économiques ou encore l'instauration de plafonds d'indemnités aux prud'hommes que l'on réglera la question des carnets de commandes **des entreprises qui ont besoin d'investissement**, tant public que privé.

Lors de sa visite, le 1^{er} mars, dans une entreprise du territoire de Plaine Commune, le président François Hollande a pu mesurer **l'attachement des salariés au CDI** comme levier d'épanouissement personnel et professionnel, facilitant notamment l'accès au logement.

La légitime colère des citoyens, des organisations syndicales, d'un grand nombre d'élus locaux, y compris de la majorité, a conduit le gouvernement à repousser de quelques semaines l'examen du texte. Il est à espérer que ce temps de réflexion et de concertation conduite à **repenser cette réforme à partir des besoins et aspirations des salariés**, tout en tenant compte des évolutions et des mutations du monde du travail.

► **Patrick Braouezec** Président de Plaine Commune



ausommaire

[4-5] **bienvu**

La revue de presse des supports municipaux des neuf villes de Plaine Commune.

[8-9] **vitedit**

Du nouveau siège de Plaine Commune Habitat (PCH) au grand jeu de piste organisé le 9 avril, tous les chemins mènent à la Porte de Paris.

[10-11] **Infographie**

À l'occasion de la Journée mondiale de l'eau le 22 mars, *En Commun* vous détaille le cycle de l'eau du robinet à Plaine Commune.

[13-19] **grandformat**

Transformer le dynamisme économique en emplois locaux sonnants et trébuchants, c'est le leitmotiv de Plaine Commune depuis dix ans.

[20-21] **miseencommun**

Et si vous aviez plus de temps libre ?
La question, en apparence décalée, posée par *En Commun*, est bien plus sérieuse qu'elle en a l'air.

[22-27] **monœil**

L'artiste circassienne Jeanne Mordoj dessine Plaine Commune les yeux fermés.

[28-29] **c'estpolitique**

L'expression des groupes politiques du conseil de territoire.

[31] **toutsavoir**

Les informations pratiques indispensables à connaître sur les services proposés par Plaine Commune.

ne loupez pas

D'art en art, Jeanne Mordoj brouille les pistes.



22

Mériem Derkaoui, nouvelle maire d'Aubervilliers.

5



© Willy Vainqueur



© Emmanuelle Legendre

31

Collecte des déchets : avez-vous le nouveau calendrier ?



Fonds de solidarité logement

La Courneuve a signé une convention partenariale avec le Conseil départemental pour l'utilisation d'un Fonds de solidarité logement (FSL). Cette enveloppe, gérée par la Ville, permet d'aider financièrement certains foyers en difficulté à se maintenir dans leur habitation ou à accéder à un logement. Les aides peuvent financer les dépôts de garantie, la part d'Aide personnalisée au logement (APL) pour les citoyens qui n'en bénéficieraient pas, les frais d'agence, l'assurance du logement, les frais de déménagement ou encore les arriérés de loyers.

Regards n° 445, 18 février 2016.



© Jérôme Panconi

Premier bananier pour la halle Alstom

« La banane est un fruit vitaminé prisé des étudiants », explique Olivier Saguez, fondateur et designer de l'agence Saguez & Partners qui a prévu de s'installer dans l'ancienne halle Alstom. Symbole d'un « projet original et novateur, qui mise sur la jeunesse pour inventer et améliorer notre quotidien », un bananier a donc été planté dans le futur jardin tropical de ce lieu emblématique de la période industrielle. L'étape suivante, l'ouverture de la Manufacture Design, est prévue pour octobre 2016. Elle intégrera (en plus des locaux de l'agence Saguez & Partners)

en février 2017 « une école Design Act School en partenariat avec l'école Strate – établissement classé parmi les 60 meilleures écoles de design au monde par Business Week », conclut *Le Journal de Saint-Ouen-sur-Seine*.

Le Journal de Saint-Ouen-sur-Seine n° 6, février 2016.



► Par Anne-Marie Maisonneuve

Lutte africaine !

Créé en 2013, le club de lutte africaine Nouveau Monde de Stains compte dans ses rangs plusieurs champions internationaux et de plus en plus d'adeptes. Des démonstrations et des initiations gratuites sont accessibles à tous les publics (renseignements au 06 99 52 58 32). « Traditionnellement, les combats de lutte se déroulaient après la saison des pluies et opposaient les paysans de villages environnants, » mais le Rendez-Vous des champions qui se déroulera à l'occasion de la fête de la Ville de Stains, en juin, ne concernera pas seulement les localités voisines. « Des lutteurs de douze nations, parmi lesquelles dix pays d'Afrique, mais aussi la Belgique et la France, s'affronteront lors de combats spectaculaires de très haut niveau. »

7 jours à Stains n° 865, 18 février 2016.



Un plan contre la délinquance

« La complexité et les enjeux des problèmes de société nous conduisent à rassembler nos énergies et mutualiser nos moyens afin d'agir pour le mieux-vivre ensemble. » Ces mots de Carinne Juste, maire de Villetaneuse, ont servi d'introduction à la signature, le 26 janvier, d'un contrat local de sécurité et de prévention de la délinquance (CLSPD). Ce plan, qui implique la commune de Villetaneuse, ainsi que des services de l'État, de la police, de la justice et de l'Éducation nationale, est structuré autour de quatre axes. Le premier est le soutien à la parentalité. Le deuxième cible la protection des mineurs qui peuvent être victimes ou auteurs d'infractions pénales. Le troisième concerne l'accès aux droits et le respect des règles de vie en société. À ce sujet, *Villetaneuse informations* rappelle que « des permanences d'accès aux droits sont hebdomadairement mises en place à l'Hôtel de ville ». Quant au quatrième axe, il touche des problématiques diverses comme les « stationnements abusifs et dangereux, dépôts sauvages, squats des halls d'immeubles, nuisances et conflits de voisinage », qui font intervenir la police, des agents de Plaine Commune ou des médiateurs. Ces derniers ont pour rôle de faciliter le contact entre la population et les diverses institutions. Ils peuvent accompagner les victimes d'agression ou de vol au commissariat, orienter les familles et les jeunes vers les services adéquats en fonction de leurs difficultés, ou organiser des moments de convivialité dans les halls d'immeubles pour créer des liens entre les habitants. « C'est un travail de contact et d'échange au quotidien, où les mots permettent d'éviter les maux. »

Villetaneuse informations n° 24, 16 février 2016.



© Erwan Queré





Mériem Derkaoui, nouvelle maire d'Aubervilliers

Élue le 21 janvier 2016 avec 41 des 49 voix du conseil municipal d'Aubervilliers, Mériem Derkaoui est un symbole de la diversité et, surtout, la troisième femme d'Île-de-France à gérer une ville de plus de 80 000 habitants : « *Preuve que les femmes sont encore sous-représentées, aussi bien en politique que dans la gestion du pays !* »

Aubermensuel n° 74, février 2016.

en bref...



Gare à la fracture numérique !

Dans son dossier « Génération connectée », *Notre Île* s'inquiète de ceux qui ne savent utiliser ni Internet ni un ordinateur. Au centre communal d'action sociale, « *les agents doivent aider les habitants à utiliser les services en ligne* ». Yvette, qui anime les ateliers numériques à la médiathèque Elsa-Triolet, insiste sur l'urgence de développer une politique de formation au numérique.

Notre Île n° 159, février 2016.



Honteux !

Il n'y a pas d'autre mot pour décrire l'état de délabrement du collège Henri-Barbusse dont les photos ont été communiquées à la presse par les personnels de l'établissement. Leur publication a provoqué la venue immédiate, le 12 février, du vice-président du conseil départemental en charge des collèges. Une affaire à suivre...

JSD n° 1072, 17 février 2016.



Pigeons-espions

La page « Histoire » de *Vivre à Pierrefitte* met à l'honneur les animaux de la Première Guerre mondiale : des chevaux, mais aussi 196 pigeons pierrefittois recensés par la municipalité. Utilisés pour communiquer dans les tranchées, certains auraient même été équipés de petits appareils photo pour rapporter de précieux clichés.

Vivre à Pierrefitte n° 61, janvier-février 2016.

Épinay en scène

Magazine d'information municipale d'Épinay-sur-Seine



Presque aussi vite que la lumière

Avec 95 % des locaux (habitations et entreprises) de la commune couverts par la fibre optique, Épinay-sur-Seine s'enorgueillit d'être « *la première ville équipée en fibre optique de la Seine-Saint-Denis, et même l'une des dix villes les plus en avance en Île-de-France* ». Cent fois plus rapide que le réseau cuivre et câble classique, insensible aux perturbations électriques extérieures, la fibre optique offre

également une connexion plus stable. C'est l'opérateur Orange qui a déployé son réseau sur la commune. 99 % des pavillons sont ainsi raccordables via des points de branchement dans la rue. Quant aux immeubles, 90 % d'entre eux sont équipés de la fibre à chaque palier (après le vote en assemblée générale des copropriétaires ou suite à la demande des bailleurs). Il ne reste plus qu'à faire appel au fournisseur d'accès Internet (FAI) de son choix pour raccorder son logement, tout en restant vigilant. « *Ces travaux, selon le fournisseur d'accès choisi pour l'abonnement, peuvent être payants*. » Il faut aussi s'assurer que le FAI propose bien une technologie FTTH (fibre jusqu'à l'abonné) et non FTTLA (un simple câble reliant alors l'abonné au dernier point de branchement).

Épinay en scène n° 160, février 2016.

The logo for ENTRA, featuring the letters 'ENTRA' in a bold, yellow, sans-serif font. The letters are contained within a yellow rectangular box with a thin black border. The 'E' and 'R' are connected to the 'N' and 'A' respectively, creating a continuous horizontal line through the middle of the letters.

ENTRA

A nighttime photograph of a modern urban street. The street is illuminated by a series of low-profile, recessed lights along the edge of the pavement. The lights are reflected in the water of a river or canal that runs alongside the street. In the background, a bridge with lights is visible, and the sky is dark. The overall scene is well-lit and modern.

**L'ENTREPRISE RATIONNELLE
D'INSTALLATIONS ÉLECTRIQUES**

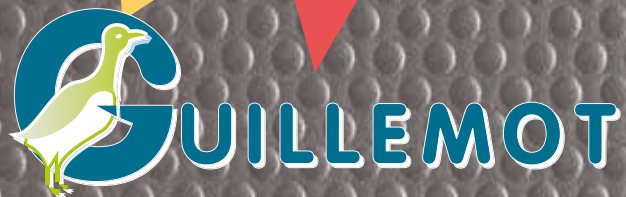
A daytime photograph of a modern urban street. The street is lined with young trees and modern streetlights. The streetlights have a distinctive design with two arms extending from a central pole. The sky is blue with some clouds. The overall scene is bright and modern.

**102 bis, rue Danielle Casanova - 93300 AUBERVILLIERS
Tél. 01 48 11 37 50 - www.entra.fr**

★ PEINTURE
★ REVÊTEMENTS
DE SOLS ET MURS



39, rue Paul-Éluard - 93200 SAINT-DENIS
Tél. : 01 48 20 03 37 - Fax : 01 48 09 05 06



O.P.Q.C.B.***



© Christophe Filieulle

Sur la piste des trésors de la Porte de Paris

Ça y est, le projet de réaménagement de la Porte de Paris à Saint-Denis est terminé. Et comme une bonne nouvelle n'arrive jamais seule, un jeu de piste y sera organisé le samedi 9 avril. Une inauguration ludique qui plaira aussi bien aux petits qu'aux grands. Les participants devront accomplir une mission bien précise : remplir la jauge de la machine à remonter le temps pour permettre au professeur DeLaporte de Paris de revenir dans le présent... Chaque équipe, aidée d'un livret de jeu, devra suivre un parcours préalablement établi, aller à la rencontre des animateurs et réussir à franchir différentes étapes. Entre énigmes à résoudre et défis à relever, la chasse au trésor devient une véritable course contre la montre ! Une façon originale et amusante de découvrir l'histoire du quartier et son évolution. Sans oublier qu'une maquette 3D mettra en valeur les différents aménagements réalisés et la dimension urbaine et durable dans laquelle s'inscrit la Porte de Paris. Envie de participer à une chasse au trésor unique, de relever des défis inattendus et de remporter des lots ? Il vous suffit de remplir le formulaire mis à disposition dans toutes les structures publiques partenaires de l'événement à Saint-Denis, telles que l'Hôtel de ville, Plaine Commune Habitat ou la Maison des parents, ainsi que sur Internet. Qui sait, vous ferez peut-être partie des heureux gagnants et irez voir en concert Beyoncé ou Rihanna au Stade de France ?

Samedi 9 avril, place de la Porte de Paris, de 13h30 à 17h
(inscription sur place possible jusqu'à 15h30)

- 17h : inauguration officielle de la Porte de Paris
- 17h30-19h30 : bal populaire sur la place de la Porte de Paris

+ d'info et inscriptions en ligne sur

www.plainecommune.fr

Festival Métais 2016

Le festival Métais se met à l'heure de l'Euro 2016. Du 15 mai au 29 juin, des chanteuses occupent le terrain musical et mènent le jeu. Car il n'y a pas qu'à travers le football qu'on peut devenir ambassadeur de son pays d'origine ! Ces nouvelles « avants-centres » venues de Tunisie, de Turquie, d'Algérie ou encore du Mali font équipe avec des instruments à cordes classiques. Le chanteur sénégalais Faada Freddy et Goran Bregovic, grande figure de la musique des Balkans, seront aussi à l'honneur. Au programme de cette nouvelle édition : concerts festifs et gratuits, rencontres avec les artistes et actions de sensibilisation auprès du jeune public.



+ d'info sur

www.metis-plainecommune.com

Nouveau siège pour PCH



© DR

Changement d'adresse pour Plaine Commune Habitat. L'organisme est propriétaire depuis fin 2015 d'un immeuble de 4 000 m², certifié Haute qualité environnementale. Le nouveau siège qui vient d'être construit est situé à Saint-Denis, Porte de Paris (5 bis rue Danielle-Casanova). Il permet de regrouper l'ensemble des équipes support sur un même site. Désormais accessible aux personnes handicapées, il offre un espace d'accueil plus grand et plus confortable, réduisant le temps d'attente des visiteurs.

Les saules en ont pleuré

La Métropole délègue

Les délégations des membres du bureau de la Métropole du Grand Paris sont connues depuis le mois dernier. Le président de Plaine Commune, Patrick Braouezec, est 4^e vice-président, délégué aux Relations avec les établissements publics de coopération intercommunale (EPCI) de grande couronne, à la coopération entre les territoires et à la logistique métropolitaine. Quant à William Delannoy, maire de Saint-Ouen, il est conseiller métropolitain délégué aux déplacements et à la mobilité.



© Christophe Filleule

La ville de Saint-Denis s'est vu récemment décerner le « Prix national de l'arbre » pour l'année 2015. Ce prix spécial, remis par le Conseil national des villes et villages fleuris, est dédié aux collectivités qui mettent en œuvre une politique de valorisation de leur patrimoine arboré. Le jury a particulièrement apprécié la diversité des arbres et leur nombre, notamment dans les grands sites urbains, ainsi que le professionnalisme des jardiniers de l'Unité territoriale parcs et jardins de Plaine Commune.

Les projets ont leur maison

Franchissement Pleyel : les cinq candidats planchent

Le concours international de la maîtrise d'œuvre pour le franchissement des voies ferrées du réseau Nord-Europe touche bientôt à sa fin. Le jury se réunira au début de l'été pour élire l'un des 5 groupements d'architectes et bureaux d'études finalistes : Arcadis ESG/OMA, Artelia Ville & Transport/Daniel Vaniche & Associés, Egis Structure et Environnement/Wilkinson Eyre Architects, Dietmar Feichtinger/Schlaich Bergermann & Partner et Marc Mimram/SNC Lavalin. La construction du pont de 280 mètres débutera en 2019.



© Christophe Filleule

Le 6 février, environ 80 personnes ont participé à une matinée de visites des chantiers emblématiques du quartier du Clos Saint-Lazare à Stains. Ces visites, orchestrées par la compagnie de danse Alfred Alerte, se voulaient une façon originale d'aborder le projet de rénovation urbaine et de constater l'avancée des travaux. A suivi l'inauguration officielle de la Maison des projets, installée au 10 avenue George-Sand. La structure a pour but d'accueillir et d'informer les habitants et les

usagers sur l'ensemble des travaux en cours et à venir. C'est aussi un lieu de débat sur le projet urbain.

Ça bricole à La Courneuve

Mars, le mois de l'égalité pour Vénus

La Journée internationale des droits des femmes, célébrée le 8 mars, était l'occasion pour Plaine Commune de proposer un programme riche et varié autour de l'égalité femme-homme. Le réseau des médiathèques n'est bien sûr pas passé à côté de cette thématique en se concentrant plus particulièrement sur les questions d'égalité dans l'espace public. Expositions photo, jeux, projections, rencontres-débats, spectacles, des dizaines d'événements ont été organisés à destination du jeune public et des adultes. L'exposition Tous les métiers sont mixtes créée par l'association Femmes ici et ailleurs a également investi le hall du siège de Plaine Commune. Ces temps forts ont pour objectifs d'échanger sur la question d'égalité des sexes, de réfléchir sur les discriminations et de lutter contre les stéréotypes.



© Pierre La Tulze

L'association Compagnons bâtisseurs lance un nouvel atelier de quartier à La Courneuve. Son inauguration, le 2 mars dernier, a ravi les visiteurs. Exposition photo, ateliers peinture, sensibilisation sur la thématique de l'eau : un après-midi d'activités qui a permis de faire connaître les locaux situés au 24 avenue du Général-Leclerc. Sont proposées au public des animations collectives et gratuites autour du bricolage. Les locataires de l'OPH 93, des cités Braque, Beaufils et Joliot-Curie, souhaitant

réaliser eux-mêmes des travaux dans leur logement peuvent être accompagnés dans le cadre de ce projet.

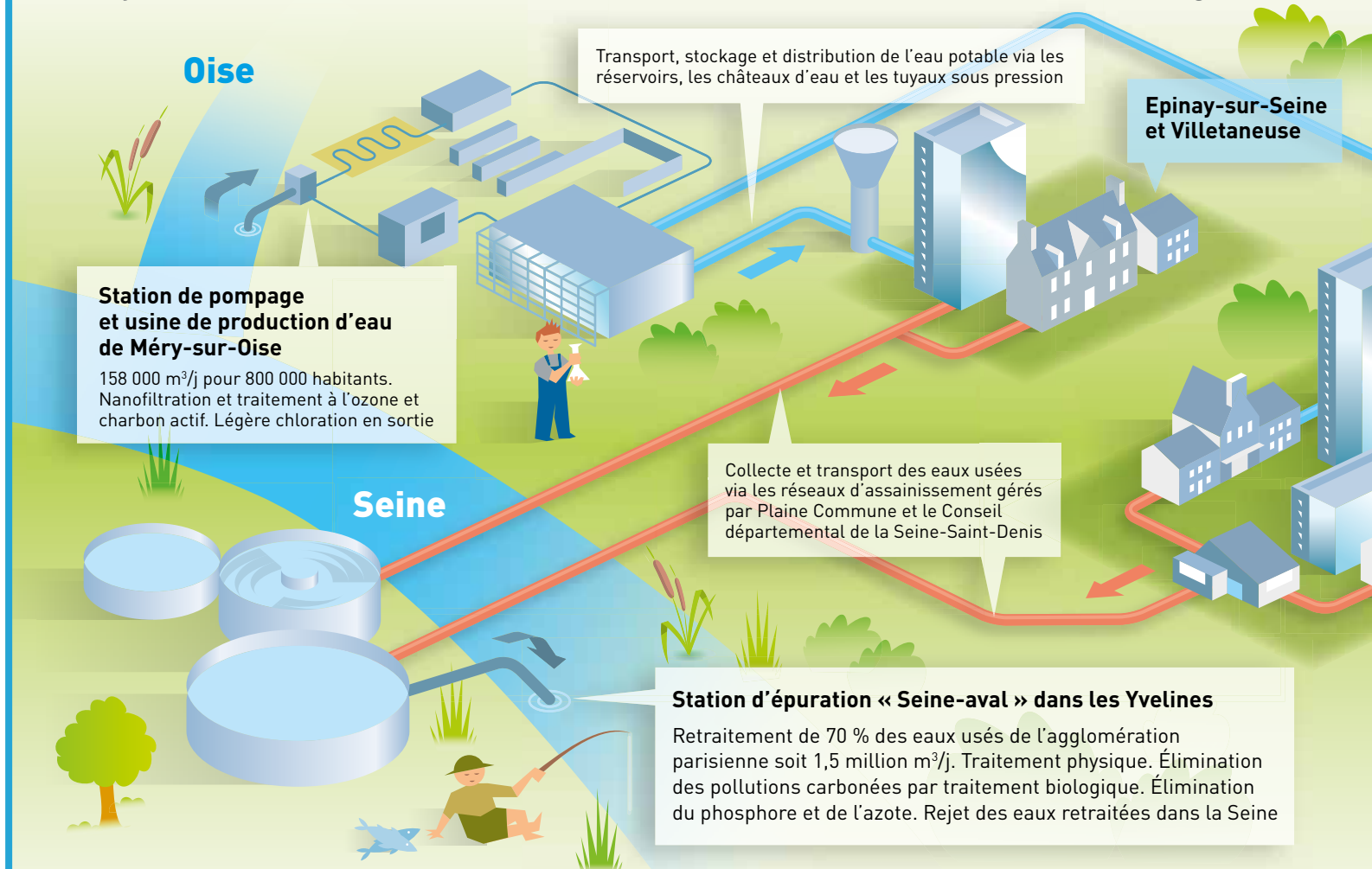
Décès de Jacques Salvator



L'ancien maire d'Aubervilliers et vice-président de Plaine Commune de 2008 à 2014 est décédé vendredi 11 mars, à l'âge de 67 ans. Parmi les nombreux hommages qui lui ont été rendus, Patrick Braouezec a tenu à souligner l'engagement de Jacques Salvator qui savait défendre « avec ardeur » les projets auxquels il tenait, rappelant « qu'Aubervilliers et ses habitants étaient au cœur de ses préoccupations. »

L'eau du robinet, ça ne coule

De qualité, abondante et peu onéreuse, l'eau qui sort de votre robinet, de votre pomme de douche ou qui alimente vos toilettes, n'en est pas moins un bien précieux, objet de nombreuses attentions. À consommer sans modération, mais attention au gâchis.



Les chiffres

66000 m³
d'eau potable sont consommés chaque jour à Plaine Commune.
L'équivalent de **44 millions** de bouteilles d'1,5 l, ou 22 piscines olympiques.

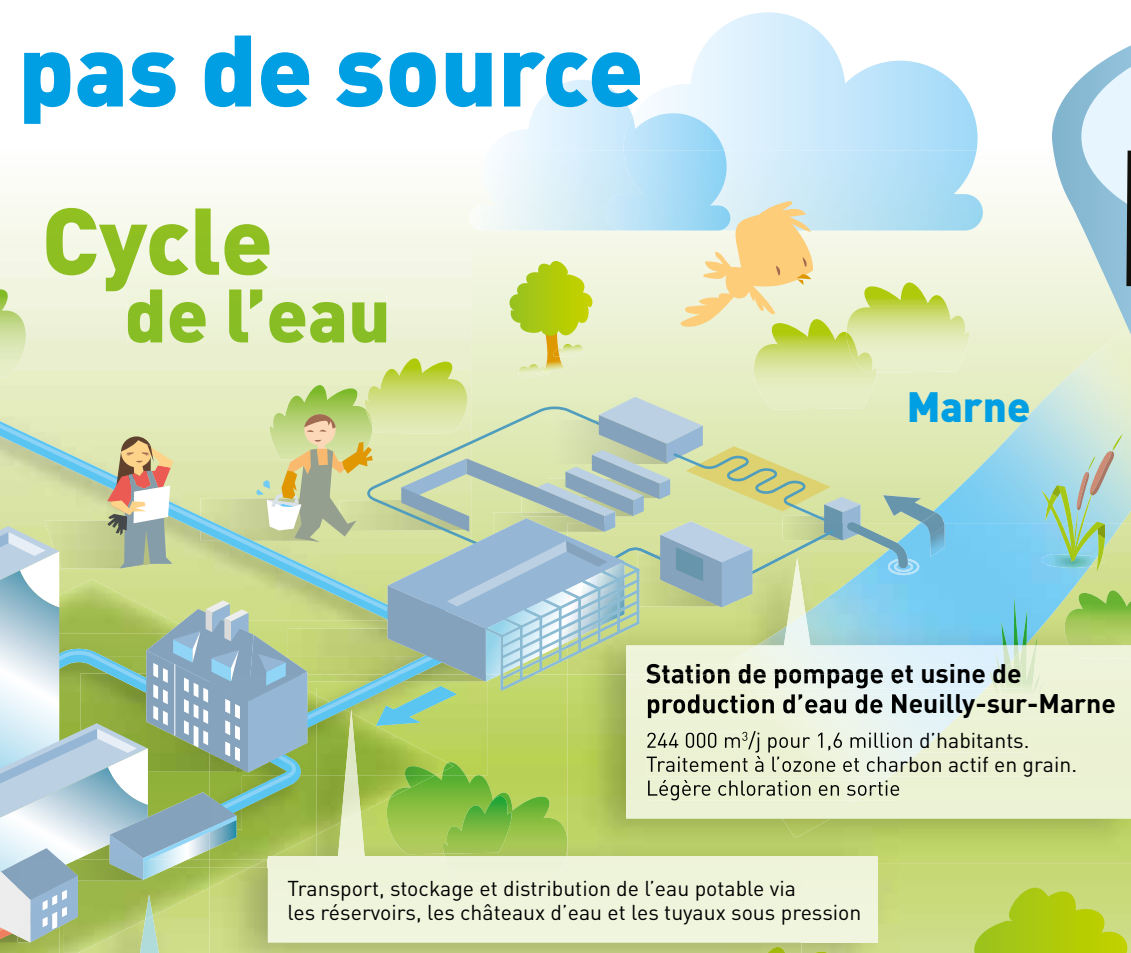
518 km
de canalisation d'eau potable parcourent le territoire.

4,23 €/m³
le prix de l'eau TTC applicable au 1^{er} novembre 2015,
soit **0,004 €** le litre d'eau.
À titre de comparaison un litre d'eau en bouteille coûte 0,75 € en moyenne. Cette dernière est donc 187 fois plus chère.

Au total, plus de **350 000** analyses sont réalisées chaque année par le SEDIF, soit une toutes les deux minutes ! Afin de garantir sa qualité, l'eau est analysée, surveillée, testée 7 j/7, 24 h/24. Elle est devenue en quelques années l'un des produits alimentaires les plus contrôlés. Les analyses portent sur 63 paramètres (pH, sulfates, pesticides, nitrates, bactéries, saveur, couleur, etc.)

pas de source

Cycle de l'eau



Station de pompage et usine de production d'eau de Neuilly-sur-Marne
244 000 m³/j pour 1,6 million d'habitants.
Traitement à l'ozone et charbon actif en grain.
Légère chloration en sortie

Transport, stockage et distribution de l'eau potable via les réservoirs, les châteaux d'eau et les tuyaux sous pression

Aubervilliers, La Courneuve, L'Île-Saint-Denis, Pierrefitte-sur-Seine, Saint-Denis, Saint-Ouen, Stains

Acteurs



- > **Le Sedif** (Syndicat des eaux d'Ile-de-France) assure le service public de l'eau potable pour 150 communes de la région parisienne. Ce dernier, dans le cadre d'un marché public renouvelé au 1^{er} janvier 2011, a délégué sa mission de service public à l'entreprise Veolia Eau pour une durée de 12 ans. C'est le syndicat qui fixe ensuite les objectifs à l'entreprise délégataire.
- > 1 500 personnes travaillent au sein de **Veolia-eau d'Ile-de-France** pour assurer l'alimentation en eau 24h/24h de plus de 4 millions d'habitants.
- > **Le Siaap** (Syndicat interdépartemental pour l'assainissement de l'agglomération parisienne) "lave" l'eau de près de 9 millions de Franciliens. Il transporte et dépollue chaque jour les eaux usées, pluviales et industrielles issues de 180 communes. Le Siaap compte 1 700 agents de la fonction publique.

Que fait ? Plaine Commune

Concernant l'assainissement, Plaine Commune gère depuis 2003 les réseaux communaux de collecte des eaux usées et pluviales de son territoire. À ce titre Plaine Commune réalise des travaux d'entretien, d'amélioration et de réhabilitation du réseau afin d'assurer l'hygiène et la salubrité, de lutter contre les inondations et de prévenir les pollutions du milieu naturel. Plaine Commune conduit en particulier une politique de valorisation de l'eau dans la ville via les projets d'aménagement du territoire.

Tanguy Le Bihan



- 1 - Quartier Le Londeau à Noisy-le-Sec
55 logements
Architecte : Groupe Arcane
Maître d'ouvrage : Logirep
- 2 - ZAC du centre ville Les Lilas
66 logements
Richez et associés Architectes
Maître d'ouvrage : SCI L'orée des Lilas / Terralia
- 3 - Logements collectifs sociaux à Aubervilliers
136 logements
Architecte : Gilbert Rousselin
Maître d'ouvrage : Logirep

Ensemble construire autrement

Imaginer, construire, rénover, développer... Nos équipes mobilisent pour vous toutes les expertises : de la planification des chantiers à l'élaboration de leur financement, de l'ingénierie à la direction des travaux, de la protection de l'environnement jusqu'au respect du bien-être de chacun.



Un emploi pour tous, tous pour l'emploi

Comment transformer le développement économique du territoire le plus dynamique d'Île-de-France en emplois pour ses habitants ? *En Commun* fait le point sur les actions menées par Plaine Commune. ►

Maison de l'emploi : le guichet unique

Conseils personnalisés, cyberbases, ateliers pratiques, accès à la formation, mise en relation avec les entreprises qui recrutent... le tout gratuitement. Ça se passe à la Maison de l'emploi !

► Dossier par Anne-Marie Maisonneuve

K. , la trentaine, peut-être la quarantaine, pousse la porte de la Maison de l'emploi, hésitant. Il est fatigué de ses années de galère et aspire à un « vrai » travail. Après s'être présenté, il découvre la cyberbase où une dizaine d'ordinateurs sont en accès libre : l'occasion d'apprendre à naviguer sur le site de Pôle emploi, avec l'aide des animateurs. À côté de lui, une jeune femme écrit une lettre de motivation. Il reste aussi une place, le lendemain, pour un atelier de recherche d'emploi :

« C'est gratuit, alors je me suis inscrit. » Il va également avoir un rendez-vous personnalisé avec une conseillère. Il ne le sait pas encore, mais il entre dans le cadre du Plan local pour l'insertion et l'emploi (PLIE), destiné aux personnes éloignées de l'emploi. S'il avait eu moins de 26 ans, il aurait été concerné par le dispositif de la mission locale associative, et s'il touchait le RSA (revenu de solidarité active), par celui du projet de ville RSA. La Maison de l'emploi regroupe en effet ces trois dispositifs.

Des espaces ouverts à tous

La Maison de l'emploi rassemble les multiples dispositifs en faveur de l'emploi, de la formation et de l'insertion en un même lieu, ou plus exactement en autant d'espaces que de communes dans le territoire (huit auxquels s'ajoutera bientôt celui de Saint-Ouen). Ces espaces sont ouverts à tous. Les demandeurs d'emploi, y compris les jeunes diplômés et les salariés en quête de reconversion,

peuvent accéder à l'ensemble des offres de formation et de recrutement du « pôle professionnel ». Ceux qui envisagent de créer leur propre activité vont au « pôle entreprendre ». Un troisième pôle « reflet du territoire » permet de visualiser les grands projets structurants du territoire et les opportunités d'emploi qu'ils représentent.

L'idée de rassembler en un même lieu des services jusqu'alors dispersés date de 2004, époque où la compétence emploi et insertion s'est ajoutée à la compétence développement économique de Plaine Commune. Deux ans plus tard, en 2006, la Maison de l'emploi était opérationnelle. Depuis, ses 127 agents ne cessent de former, d'informer et de faire le lien avec les entreprises du territoire et les demandeurs d'emploi. La Maison de l'emploi organise aussi des événements comme des job datings qui mettent en relation une dizaine d'employeurs et une centaine de personnes présélectionnées.

Des formations porteuses

Être formé, c'est bien. Être formé aux métiers qui recrutent, c'est encore mieux. Engagée depuis 2012 dans une démarche de gestion prévisionnelle des emplois et des compétences sur le territoire (GPECT) qui vise à anticiper les besoins en emploi des entreprises, Plaine Commune a identifié une vingtaine de métiers pour lesquels les besoins de formation et de qualification sont élevés. Il s'agit d'emplois amenés à se développer dans un futur proche, d'emplois qui ne trouvent pas preneur ou encore en cours de transformation. Par exemple, l'arrivée de la fibre optique sur le territoire va nécessiter des installateurs. Dans le cadre de l'Euro 2016, mais pas seulement, les

agents et, plus encore, les agentes de sécurité (palpations obligent) sont très recherchés. Les besoins augmentent aussi dans les services à la personne, la restauration, le bâtiment, la logistique ou encore dans la relation clients et la vente à distance. Chaque année, en plus des actions du PLIE et de la Région, une dizaine de parcours de formation répondent aux besoins identifiés par la GPECT. Certaines, comme celles d'installateur de réseaux câblés en fibre optique ou de maintenance informatique, sont qualifiantes et permettent d'obtenir un titre professionnel de niveau 5. Mais surtout, à la sortie, environ 65 % des personnes formées trouvent un emploi.

Chiffres clés

4 663 usagers des cyberbases en 2015

67 % déclarent que les cyberbases les ont aidés dans leurs recherches d'emploi ou de formation.

688 participants aux Quartiers de l'alternance 2015

53 % ont trouvé un centre de formation, 33 % une entreprise d'accueil et 14 % se sont orientés vers un secteur d'activité.

9 parcours de formation

élaborés dans le cadre du GPECT, suivis par 109 personnes en 2015.

+ de 7 000

bénéficiaires du RSA accompagnés chaque année.

10 000 jeunes de moins de 26 ans

sortis du système scolaire suivis chaque année.

2 000 personnes, en moyenne,

accompagnées chaque année dans le cadre du PLIE. D'un coût de 5 millions d'euros par an sur le territoire, le PLIE est financé à hauteur de 2,3 millions d'euros par des fonds européens.

Dans l'ACTU en bref

Prochains Quartiers de l'alternance

Après les Séminaires de l'alternance qui regroupent, chaque année en mars, des professionnels de l'emploi et de la formation, les Quartiers de l'alternance vont à la rencontre des jeunes pour leur faire rencontrer des entreprises, des centres de formation et des conseillers. Prochains rendez-vous :

- Place René-Clair à Épinay-sur-Seine, mercredi 6 avril de 10h à 16h.
- Place Victor-Hugo à Saint-Denis, vendredi 15 avril de 9h30 à 13h.
- Gymnase Antonin-Magne à La Courneuve, jeudi 28 avril de 9h30 à 16h30.
- Place de l'Hôtel de Ville à Saint-Ouen, mercredi 11 mai de 10h à 16h.

Nouveaux chantiers-écoles

Dans le cadre de la GPECT, Plaine Commune a obtenu le financement de neuf formations dont deux chantiers-écoles qui accueilleront 12 bénéficiaires chacun.

- La rénovation de l'Écomusée de La Courneuve, d'avril à août.
- La création d'une Maison des associations à L'Île-Saint-Denis, de mai à août.

Ces chantiers d'intérêt collectif, qui articulent production, formation et accompagnement spécifique, sont une alternative à l'apprentissage classique.

L'agente et le puériculteur

Agente de prévention et de sécurité, ou de propreté urbaine, électricienne, installatrice de fibre optique, technicienne (en télécoms, en énergie, de clientèle...), créatrice de jeux vidéo, conductrice de bus, développeuse Web..., autant de métiers à mettre plus souvent au féminin. Chez les agents de sécurité, qui ne peuvent procéder à des palpations que sur des personnes du même sexe, la demande explose. La SNCF, la RATP, Keolis propreté, SFR..., développent l'emploi des femmes, et pour cause : la mixité a des effets bénéfiques sur les équipes. Et comme c'est vrai dans les deux sens, Plaine Commune travaille sur la masculinisation des métiers de la petite enfance et de la couture en lien avec l'association Jean-Luc François.



« J'ai recommencé ma vie à zéro »

Gabriela Roscau,
agente de sûreté aéroportuaire

« Je suis arrivée en France il y a quatre ans. J'ai dû partir de Roumanie et recommencer ma vie à zéro, avec ma fille de neuf ans. Au début, c'était dur, en plus je ne parlais pas le français, mais je voulais prouver à tout le monde que si on veut on peut. J'ai été aidée par le projet de ville RSA à Aubervilliers. Ils m'ont encouragée, ils ont fait beaucoup pour moi... Je ne peux même pas exprimer à quel point. Après une formation préqualifiante de trois mois à Planét'AIRport à Roissy, je suis passée en formation qualifiante et j'ai obtenu mon diplôme et mon certificat de qualification professionnelle d'agente de sûreté aéroportuaire. Maintenant, j'attends ma carte professionnelle pour pouvoir signer un contrat. »



« L'alternance est un deal gagnant-gagnant »

Hélène Merlin, responsable des relations écoles chez SFR

« SFR est engagé dans l'alternance depuis 2009 et ce choix d'entreprise se poursuit avec la réorganisation du groupe. À fin février, les chiffres sont de 714 alternants répartis sur toute la France (contrats de professionnalisation et contrats d'apprentissage) dont 330 sur le campus SFR à Saint-Denis. C'est un deal gagnant-gagnant. Pour l'entreprise, c'est l'opportunité d'attirer et d'intégrer les futurs talents dans ses 150 différents métiers : l'ingénierie, le commerce, le marketing, la finance, la relation client, les fonctions support... L'alternance valorise aussi l'employabilité des étudiants, qui se voient confier de vraies missions et qui sont mis en visibilité sur le portail engagement-jeunes.com dont SFR est partenaire. »

Mobiliser les acteurs économiques

Tous les projets structurants du territoire font désormais l'objet de clauses sociales. Acteurs économiques et habitants, tout le monde y trouve son compte.

Depuis la construction du Stade de France, Plaine Commune a pris l'habitude d'introduire des clauses d'insertion dans les grands chantiers. L'objectif ? Permettre à des personnes éloignées de l'emploi de se réinsérer. Rédigées avec l'appui des facilitateurs de la Maison de l'emploi, les clauses d'insertion peuvent se traduire par des embauches directes, le recours à de l'intérim d'insertion ou de la sous-traitance auprès de structures d'insertion. Thanina Ould Younes est facilitatrice à La Courneuve : « Notre rôle, c'est de faire l'interface entre les maîtres d'ouvrage responsables des grands projets, les entreprises qui ont gagné les marchés et les candidats en insertion. On est multitâches, on suit le projet de la rédaction des clauses jusqu'à la fin des contrats, et même après, puisqu'on continue à suivre les personnes. »

Avant même le permis de construire

Désormais, aucun projet structurant n'échappe aux clauses sociales, pas même dans le privé où – avant même le permis de construire –



© Julien Jaulin

▲ Rendez-vous BtoB lors des Rencontres professionnelles de Plaine Commune Promotion.

les négociations en faveur de l'emploi, de la formation ou de la sous-traitance locale sont formalisées dans la charte entreprise-territoire. Des recrutements à la carte sont également organisés lorsque des entreprises s'implantent ou à l'occasion de grands événements. La Maison de l'emploi a ainsi organisé, en lien avec Pôle emploi, des sessions de recrutement pour le restaurant Hippopotamus et l'hôtel Novotel, Porte de Paris. Dans le cadre des marchés de l'Euro 2016, les entreprises retenues ont été démarchées par Plaine Commune, avec des

actions de recrutement direct et de formation dans les domaines de la sécurité et de la restauration.

Des rendez-vous B to B sont également développés pour mettre en relation des partenaires, par exemple des entreprises clientes et des fournisseurs. L'objectif est de renforcer les échanges commerciaux, notamment la sous-traitance entre les grands groupes et les autres entreprises locales : petites et moyennes entreprises (PME), TPE et jusqu'aux microentreprises.

Entreprises et partenaires

Plaine Commune est le territoire francilien qui a connu le plus fort développement économique depuis le 1^{er} janvier 2000. Cependant, si le territoire séduit les entreprises, seuls 20 % de leurs salariés y habitent et elles recrutent encore majoritairement à l'extérieur. « Les emplois sont là, mais est-ce qu'ils vont bénéficier aux habitants du territoire ? », s'interroge Francis Dubrac, PDG de l'entreprise de travaux publics Dubrac TP et président de l'association d'entrepreneurs Plaine Commune Promotion, qui insiste sur l'importance de la charte entreprise-territoire. Chaque entreprise signataire s'engage en effet à choisir et à développer, sur trois ans, des actions en matière d'emploi-

insertion, de lien avec le tissu économique local, d'insertion professionnelle des personnes handicapées, de vie des salariés sur le territoire ou d'engagements environnementaux. Le club DRH (direction des ressources humaines) est très impliqué dans la mise en place de la charte, et ses membres se retrouvent quatre ou cinq fois par an pour débattre, entre autres, des meilleures pratiques. Plaine Commune Promotion organise par ailleurs de nombreuses rencontres pour favoriser les synergies, les partenariats ou encore les regroupements pour répondre à des appels d'offres. Les entreprises adhérentes sont également associées aux grands événements du territoire, comme prochainement l'Euro 2016.

Dans l'ACTU en bref

L'insertion en grand

Après le siège de SFR (terminé) et celui de Veolia (en cours), de nouvelles clauses d'insertion se mettent en place pour les futurs grands chantiers. Le campus Condorcet, le centre fiduciaire de la Banque de France à La Courneuve, Universeine, le Grand Paris Express ou encore l'Anru 2 sont notamment concernés.

Ils persistent et signent

La prochaine séance de signature de la charte entreprise-territoire aura lieu à l'occasion des dix ans de la Maison de l'emploi, mercredi 30 mars. Bosch France, qui s'apprête à agrandir son siège à Saint-Ouen, signera sa première charte. Sept autres entreprises renouvelleront la leur : Chenue, Groupe Afnor, Paprec, Saint-Gobain, Zodiac Actuation Systems, Plaine Commune Habitat et Plaine Commune Développement.

Rencontres pour l'emploi

Organisées deux fois par an, ouvertes à tous (demandeurs d'emploi, étudiants, salariés en recherche de reconversion...), les Rencontres pour l'emploi rassemblent une quarantaine d'entreprises, une dizaine d'organismes de formation et une dizaine de partenaires. **La prochaine édition se tiendra le 28 avril au gymnase Antonin-Magne à La Courneuve.** En moyenne, chaque rencontre accueille 1 500 à 2 000 personnes pour 150 à 200 embauches potentielles identifiées en fin de journée.



« Ça m'a remis le pied à l'étrier »

Sonia Bejaoui, agente administrative

« En janvier 2014, après de graves problèmes de santé qui m'ont obligée à rester près de deux ans sans travailler, je suis allée chez Humando, une entreprise de travail temporaire d'insertion. Ça m'a remis le pied à l'étrier. J'ai aussi intégré de grands groupes auxquels j'aurais difficilement pu accéder si j'avais été seule. J'ai d'abord travaillé pour Eiffage sur la ZAC des Docks à Saint-Ouen. Là, j'ai découvert l'ambiance des grands chantiers : cordiale, avec des équipes soudées. Depuis juillet 2015 et jusqu'en juin 2017, je suis en longue mission chez Bouygues TP sur le chantier de la ligne 14. Le seul bémol, c'est le côté intérim. On ne peut pas prendre de congés et, sur de longs contrats, c'est contraignant. »



« L'insertion, c'est l'emploi »

Arnaud Habert, directeur général de VIE (Vinci insertion emploi)

« Vinci compte de nombreuses filiales, et VIE permet à Plaine Commune d'avoir un interlocuteur unique sur ces questions d'insertion, avec une vraie collaboration et une coordination pour optimiser les parcours. L'insertion, c'est l'emploi, et l'emploi est un axe stratégique pour les entreprises. On intervient aussi sur près de cent métiers. On ne voulait donc pas externaliser cette fonction, mais l'internaliser en s'appuyant sur les ressources locales. Depuis le début de VIE fin 2011, nous avons accompagné 404 personnes en insertion (dont 285 en 2015) de Plaine Commune. Vingt-huit sont en CDI, 75 en CDD de plus de six mois et 31 en contrat d'alternance, les autres étant toujours en parcours d'insertion. »

Chiffres clés

10 284

entreprises

installées sur le territoire de Plaine Commune, dont 422 de plus de 50 salariés (chiffres INSEE au 31/12/2013).

1 200

bénéficiaires

des clauses d'insertion en 2014.

123

entreprises signataires

de la charte entreprise-territoire dont Generali, la SNCF, la RATP, Orange ou encore SFR.

142

participants aux rendez-vous B to B,

dont 15 acheteurs grands comptes. 314 rendez-vous ont eu lieu à cette occasion.

400 000

heures d'insertion sur le territoire en 2014, soit l'activité d'une entreprise de 200 salariés à temps plein.

Créer son emploi

Créer son entreprise, le parcours du combattant ? Pas tant que ça ! Du service amorçage étude projets, à la Maison de l'emploi, à la concrétisation via la Miel, Plaine Commune apporte une aide concrète à ceux qui veulent se lancer... et durer !

0 811 562 563. C'est par ce numéro que tout commence. Après quelques questions, destinées à savoir si l'intéressé en est au stade de l'idée ou du projet, le service amorçage de projets propose un rendez-vous : à la Maison de l'emploi pour passer de l'idée au projet avec un chef de projet du dispositif CitésLab, ou directement à la Miel, si l'intention est suffisamment avancée pour établir un business plan.

Parcours à la carte

Créée en 1998 avec le concours de professionnels, la Miel crée des parcours à la carte. Les créateurs – à condition d'habiter Plaine Commune ou de vouloir s'y implanter – ont accès à un réseau d'experts (avocats, experts-comptables, assureurs consultants, spécialistes...) qui interviennent en rendez-vous individuels, en ateliers ou en conférences. Les participants peuvent ainsi plancher sur les fondamentaux que sont le statut juridique et le régime fiscal, les assurances ou encore la couverture sociale... Des formations collectives sont également dispensées en gestion, études de marché, stratégie commerciale, communication... Il ne reste plus qu'à convaincre les éventuels partenaires financiers et à s'installer.

Potentiel de développement

La Miel gère la pépinière de La Courneuve qui accueille de jeunes entreprises dont le potentiel de développement laisse espérer des retombées sur le territoire en matière de création d'emplois.

Une pépinière permet de réduire les investissements de départ et leurs charges d'exploitation, mais son intérêt réside surtout dans l'accompagnement, la mise en relation avec des experts, des journalistes, des acteurs du territoire... « *Devoir passer devant un jury pour entrer dans la pépinière, présenter son projet à chaque fois sous son meilleur angle, c'est très structurant* », souligne Florent Gravier dont la société a été admise en 2015 à la pépinière. Ce jeune chef d'entreprise apprécie aussi l'émulation avec les autres sociétés : « *On échange, on confronte nos expériences, on peut aussi avoir des besoins communs et créer des partenariats.* » La pépinière fonctionne comme un écosystème, qui favorise la pousse des TPE et leur permet de devenir des acteurs du territoire de premier ordre.

Les TPE chouchoutées

Les TPE (très petites entreprises) sont nombreuses sur le territoire et, si elles contribuent à son dynamisme, elles n'ont pas les moyens des grandes. La Miel leur propose tout un éventail de services et de rencontres. Plaine Commune Promotion les aide à développer des partenariats. Initiative Plaine Commune les soutient financièrement, de même que l'Adie qui propose des microcrédits. Les TPE de moins de 25 salariés et les associations de moins de 50 salariés ont aussi un réel besoin d'accompagnement en matière de recrutement, de gestion du personnel, de droit social ou de droit du travail. Pour répondre à ce besoin, la Maison de l'emploi a récemment mis en place une plateforme RH (ressources humaines) avec des référents qui sont de vrais généralistes, capables de faire le lien avec l'Urssaf, les CCI..., capables aussi de suivre de A à Z le processus de recrutement. Beaucoup de chefs d'entreprise embauchent pour la première fois. Le référent RH les aide entre autres à établir une fiche de poste, à la diffuser auprès de la Maison de l'emploi pour leur proposer des candidats, notamment en contrats aidés, et à rédiger un contrat de travail.

Dans l'ACTU en bref

L'insertion en grand Les rendez-vous de la Miel

La Miel organise un nouveau cycle de conférences thématiques, *Les Rendez-Vous de l'expert*.

- Le 14 avril, il sera question de « Crowdfunding et levée de fonds » : idéal pour toucher des personnes susceptibles d'investir dans un projet « coup de cœur ».
- Le 12 mai sera consacré à la « Maîtrise du temps ». Débordé, stressé, trop de priorités à gérer ? Ce sujet est fait pour vous !

Les conférences commenceront à 17h30. Inscriptions et renseignements sur eventbrite.fr (la Miel).

Et pour ceux qui veulent gagner des marchés publics, la Miel dispensera, les 31 mars, 1^{er} et 4 avril, une formation de trois jours à la commande publique. Inscriptions auprès de Julien Coornaert au 01 48 09 09 29.

Troisièmes Rendez-Vous de la création d'entreprise

Organisés par le Pôle emploi de Saint-Denis avec une vingtaine de partenaires de la création d'entreprise – dont Plaine Commune –, ces rendez-vous ont attiré 100 visiteurs en 2014 et 250 en 2015. Avec ses différents stands, son cycle d'ateliers et sa dizaine de conférences, le forum 2015 a répondu aux attentes de 89 % des participants. La troisième édition aura lieu le 23 juin à l'espace culturel, rue Lacépède, à Épinay-sur-Seine.

Plaine de Saveurs remet le couvert !

Pour cette 2^e session, l'association Plaine de Saveurs a transféré son incubateur culinaire à l'espace Paris-Mermoz de La Courneuve. Un labo flambant neuf destiné à 11 nouveaux porteurs de projet dans le domaine de la restauration – food truck de muffins, livraison de couscous bio, ateliers de cuisine marocaine –, l'inventivité est au rendez-vous ! En décembre, les incubés ont participé à la Foire des savoir-faire de Saint-Denis, l'occasion de faire découvrir leurs spécialités. Une belle initiative réitérée lors de l'inauguration des locaux, le 24 février – le buffet était concocté par leurs soins.



« Il faut être un entrepreneur »

Christian Kenne, créateur de HIS Hetep Iaout Services

« Quand on est à la pépinière, on est une jeune pousse et, pour grandir, cette pousse doit être dynamique. On ne peut pas se contenter d'être un gestionnaire. Il faut être un entrepreneur.

Je dirais que la pépinière constitue 30 % de la réussite et que le reste, les 70 %, c'est notre volonté. Quand j'y suis entré, en 2008, je savais qu'il y avait un besoin d'aides à domicile pour les personnes handicapées et j'avais un business plan, mais j'étais tout seul et, si je ne m'étais pas battu, je le serais toujours. Aujourd'hui, j'ai une centaine d'employés, en majorité de Seine-Saint-Denis et de zones sensibles. J'ai ouvert des agences à Paris, à Lille, et j'attends les agréments pour ouvrir à Phoenix, aux États-Unis. Je me bats aussi pour la formation de mes salariés. Je suis sur un marché de niche, qui demande une réponse très qualitative. »



« C'était mon rêve d'enfant »

Florent Gravier, cofondateur de Flaneurz

« Transformer n'importe quelle chaussure, ou presque, en rollers escamotables, c'était mon rêve d'enfant et c'est devenu une entreprise. Avec mon associé, Arnaud Darut-Giard qui est ingénieur, on est entré en juillet 2015 à la pépinière de La Courneuve : d'abord dans un espace de coworking, avant de passer à un local de 50 m² et maintenant de 80 m². Ça reflète notre évolution ! On a créé deux emplois qui sont les nôtres, on rémunère trois stagiaires et on envisage de créer un ou deux emplois en 2016. On est heureux d'être devenus acteurs du territoire ! On a aussi reçu le prix du Challenge de la création de Plaine Commune Promotion, en janvier. Ça augmente la visibilité de notre société qui s'apprête à ouvrir sa plateforme de vente en ligne www.flaneurz.com. »

Chiffres clés

402 personnes

(dont 302 pour un premier entretien) ont été reçues en 2015 par le service amorçage de projets qui a assuré 237 permanences dans les Maisons de l'emploi.

130 dirigeants

d'entreprise ont été accueillis individuellement par la Miel et plus de 250 lors d'actions collectives.

20 entreprises

sont actuellement hébergées à la pépinière de La Courneuve.

Plus de
1 000

entreprises créées ont été accompagnées par la Miel depuis sa création en 1998.

306 porteurs de projet

ont été accueillis par la Miel en 2015 et 61 créations ont été enregistrées (soit un taux de création de 20 %).

casting



Saoudata, 30 ans, auxiliaire de vie



Alex, 62 ans, retraité



Erdal, 29 ans, chef d'entreprise



Kimberley, 21 ans, étudiante



Florence, 39 ans, bibliothécaire



Vincent, 17 ans, lycéen



Fanny, 30 ans, kinésithérapeute

contexte

De nombreux spécialistes s'accordent aujourd'hui pour dire que l'automatisation en cours de nos sociétés, sous l'effet de la robotisation et de la généralisation des algorithmes, devrait profondément déstabiliser le marché de l'emploi. Certains vont jusqu'à parler de 25 % d'emplois perdus d'ici dix ans en France, touchant toutes les catégories socioprofessionnelles. Cette fin de l'emploi annoncée peut être perçue, au choix, comme une catastrophe sociale ou comme une fantastique opportunité de réinventer la société autour du temps libéré par ce mouvement d'automatisation. C'est le défi que souhaite relever le philosophe Bernard Stiegler et Plaine Commune. En attendant, *En Commun* s'est rendu à la bien nommée Maison du temps libre à Stains pour vous interroger au sujet du temps.

► **Propos recueillis par Yann Lalande**



Pendant que certains crient à l'utopie, Plaine Commune a dit « chiche » ! Au côté de Bernard Stiegler et de l'association Ars industrialis, Plaine Commune s'est engagée dans une démarche de « territoire apprenant numérique ». Les objectifs sont multiples. S'approprier au mieux les mutations à l'œuvre pour être en capacité de formuler des orientations politiques, de définir un nouveau modèle de société. Coïnventer, faire émerger des possibles, tester des hypothèses. Faire de Plaine Commune un territoire école, un territoire laboratoire, un territoire exemple. Preuve que la démarche avance, des chaires de recherche doivent être créées et financées à l'université Paris 8 dans les prochains mois pour permettre de pousser plus avant la réflexion.

© Willy Vainqueur

Et si vous aviez

« J'essaie de trouver du temps libre, pour profiter de mon fils de 16 mois. Mon temps libre, c'est deux ou trois fois par semaine entre 18h et 20h et surtout le week-end en famille. »

Erdal

« Franchement, j'ai l'impression de beaucoup flemmarder quand je rentre des cours. Je travaille à côté de mes études, 15 à 17 heures par semaine, et je prépare aussi mon permis de conduire. Du coup, quand j'y pense, ça ne me laisse pas beaucoup de temps pour flemmarder en fait (rires). D'autant plus que je passe 2-3 heures par jour dans les transports, ce que je considère comme du temps perdu. »

Kimberley

« Du temps libre, j'en ai suffisamment. Des fois je suis chez moi, je ne sais pas quoi faire. »

Vincent

« Moi j'ai beaucoup de temps disponible mais je me sens parfois un peu enfermé dans ce temps libre. Je ne saurais d'ailleurs pas dire si la retraite est synonyme de temps libre du coup. »

Alex

« En étant en congé parental, j'ai eu le temps de passer le permis de conduire. Je peux aussi m'occuper de mes trois enfants. À la rentrée scolaire de septembre, je vais reprendre le travail et ça risque d'être la course tout le temps, même si j'aimerais éviter. »

Saoudata

« Avec deux enfants, même en travaillant à 80 %, j'ai l'impression de manquer de temps libre. Le temps libre, c'est d'abord pour la famille et ensuite du temps pour moi, mais ça ne m'en laisse pas beaucoup. Cinq minutes par jour et aujourd'hui je vous les consacre (rires). »

Fanny



z plus de temps libre ?

le débat

« Je crois que le but de l'automatisation dans certaines médiathèques est d'améliorer le service à l'utilisateur en dégageant du temps aux bibliothécaires pour soigner la relation à l'utilisateur. Notre crainte quand on nous avait sollicités pour savoir si l'on souhaitait l'installation d'automates était sans doute de perdre le contact avec les usagers. Ce lien qui nous anime tous. Pour ma part, j'ai toujours l'impression que mon métier est utile et que l'humain est irremplaçable. »

Florence

« L'automatisation, ça m'inquiète pour l'avenir de mes enfants. Moins de travail peut être synonyme de plus de chômage et de précarité. Personnellement, en termes d'activité, j'ai plutôt le problème inverse. Je limite mon temps de travail pour mes enfants. Sinon je pourrais travailler sans problème 50 heures par semaine. »

Fanny

« L'automatisation qui nous donnerait du temps libre, ça m'inquiète un peu, parce qu'on pourrait presque se demander ce qu'on va faire de nos journées. Par exemple quand je suis en vacances comme aujourd'hui, je suis assez susceptible de m'ennuyer. Je peux passer des journées devant mon ordinateur à ne pas savoir quoi faire. »

Vincent

« Si j'avais plus de temps disponible, j'aurais avant tout envie de m'occuper de moi et de ma famille. Mais surtout j'aimerais pouvoir préparer le diplôme d'aide-soignante qui demande beaucoup de temps. »

Saoudata

« Si j'avais du temps, je ferais de la peinture, de la poterie et d'autres activités manuelles qui me tiennent à cœur. Ce qui me plaît le plus en somme. »

Fanny

« Si j'étais amenée à m'investir socialement, je le ferais sur mes compétences évidemment. Je ne sais pas si j'aurais envie de refaire des maraudes certains samedis soir comme j'ai pu le faire plus jeune. »

Florence

« La société de loisirs, ce n'est pas cadeau. Si on veut sortir, c'est assez cher. En tant qu'étudiants, nous n'avons pas les moyens. »

Vincent

« Il faut donner du sens au temps libre et le définir. Le temps libre a son côté positif et son côté négatif. Quand on met son temps libre au profit des autres, c'est positif, on se sent utile, sinon on tourne en rond. »

Alex

« Le manque de temps libre ne m'empêche pas d'être heureuse. Pour moi, c'est d'abord la famille avant le loisir. »

Fanny

« Quand je parle de profiter, j'entends par là consacrer le temps que j'ai choisi à faire ce que je veux et ne pas me limiter à un temps qu'on m'a donné. »

Kimberley

« Je n'ai pas forcément tout le temps l'impression de manquer de temps. D'autant moins quand j'ai le sentiment de vraiment vivre chaque instant. Est-ce que parce qu'on a plus de temps on en profite mieux ? Je ne suis pas certaine. La question c'est quelle valeur donne-t-on au temps dont on dispose ? »

Florence

« Si j'étais amenée à travailler moins de 35 heures par semaine à l'avenir, je crois que je me sentirais frustrée. Moi ce qui me fait envie c'est de travailler en CDI à temps plein... Bon pourquoi pas un petit peu moins (rires). »

Kimberley

« Si j'avais vraiment plus de temps, je me remettrais bien au théâtre. Je me verrais bien animer un atelier théâtre par exemple. Ou, vu que j'ai toujours eu des facilités en maths, pourquoi ne pas faire de l'aide aux devoirs aux collégiens et lycéens ? En tout cas, je ne manquerais pas d'idées pour aider les autres. »

Erdal



Jeanne d'arts

Jeanne Mordojo, artiste de cirque

Si Plaine Commune était...

Une définition ?

En mutation

Un animal ?

Une poule

Un numéro de cirque ?

Un porté acrobatique

Une couleur ?

Bleu-gris

Un objet ?

Un masque

Wentrilogue, contorsionniste, jongleuse, acrobate, comédienne, plasticienne..., Jeanne Mordojo a plus d'une corde à son art. « *J'aime bien mélanger les choses, mais je reste artiste de cirque. C'est ma famille. Je trouve qu'aujourd'hui le cirque est un des endroits qui offrent le plus de liberté. On peut tout y faire. On peut tout y mettre.* » À 45 ans, cette artiste en liberté poursuit donc ses campagnes d'exploration dans la jungle circassienne. Mais n'est-ce pas un peu dangereux de se lancer à corps perdu dans l'inconnu ? « *La prise de risque fait partie de l'œuvre. C'est la recherche qui est importante. Maintenant, même si j'aspire à me remettre en cause, j'ai un fil conducteur. La matière œuf par exemple. J'aime beaucoup les choses organiques en général. Et l'œuf symboliquement dit aussi beaucoup de choses, notamment quand, comme moi, on travaille beaucoup sur le féminin.* »

Son entrée à l'académie

D'œuf et de poule, il sera question dans *La Poème*, création de 2014 qu'elle donnera à l'académie Fratellini dans le cadre des

prémices du festival des Rencontres des jonglages. Un festival que Jeanne Mordojo retrouve, deux ans après s'y être présentée en femme à barbe dans son étonnant *Éloge du poil*. « *Je trouve ces Rencontres formidables, dans un lieu qui n'est pas forcément facile. Le festival ouvre des perspectives. J'ai trouvé super notamment qu'il y ait des propositions artistiques en extérieur. Je trouve aussi fantastique le travail qui est fait tout au long de l'année, en lien avec le territoire.* » Petite nuance, cette année ce n'est pas le centre culturel Jean-Houdremont de La Courneuve qui accueillera Jeanne Mordojo, mais l'académie Fratellini à Saint-Denis. Un lieu que la soliste a découvert en janvier, dans la peau d'une formatrice cette fois. Quinze jours de stage avec les apprentis, conclus par une création donnée pour un apéro-cirque le 19 février, sous le chapiteau de l'académie. « *Fratellini c'est vraiment une ruche. Je ne mesurais pas cette richesse avant d'y venir. Cette année, ils accompagnent vraiment mon projet. Nous avons un confort et des possibilités uniques en France pour créer. Le luxe absolu, c'est d'avoir du temps, pour travailler, mais aussi pour se nourrir intellectuellement, pour rêver, pour se renouveler. Et pour durer artistiquement, il faut avoir cette possibilité-là, sinon on prend le risque de se répéter, de s'assécher. C'est donc un luxe nécessaire. Nous, artistes, avons besoin de bases, et cette année l'académie c'est ma base.* »

Yann Lalande

Infos pratiques

Dans le cadre des « prémices » de la 9^e édition des Rencontres des jonglages.

Académie Fratellini (Saint-Denis)

• 7 et 8 avril à 19h30 : *La Fresque*, suivie de *La Poème* par Jeanne Mordojo

• 10 avril à 16h : *La Fresque*, suivie de *La Poème* par Jeanne Mordojo

Réservations : billetterie@academie-fratellini.com

ou par téléphone au 01 72 59 40 30

Les Rencontres des jonglages s'évadent

Pour cette 9^e édition, les Rencontres des jonglages explorent de nouveaux horizons et sortent de leur berceau courneuvien.

Le festival propose cette année trois week-ends de

« prémices » à l'échelle du Grand

Paris. Du 25 mars au 14 avril, le Carreau

du Temple et la Coopérative 2r2c

à Paris, le théâtre de l'Agora à Évry,

l'espace Renaudie à Aubervilliers ainsi que

l'académie Fratellini à Saint-Denis

accueilleront une dizaine de créations

jonglées. Le cœur du festival continuera

néanmoins de battre à La Courneuve, qui a

lié son destin à celui de la Maison des

jonglages depuis 2008. Du 15 au 17 avril, le

centre culturel Jean-Houdremont et la

place de la Fraternité seront le cadre

d'une vingtaine de spectacles.

Programmation complète et billetterie sur

www.maisondesjonglages.fr

« Je me suis fait faire une visite guidée de deux heures de Plaine Commune, début janvier. Rossana de l'académie Fratellini m'a servi de guide. Nous étions en voiture, il pleuvait des cordes. Elle m'a raconté le territoire, fait découvrir des endroits. J'ai senti les transformations énormes en cours, presque l'ébullition. J'ai vu des nouveaux quartiers en train d'émerger, la fin des terrains vagues. J'ai été frappée par la grande diversité de Plaine Commune. On passe d'une chose à l'autre de façon surprenante.





Ensuite, je me suis mise devant le papier. Pour être parfaitement honnête, je ne suis pas certaine que mes dessins de femmes se ressentent de cette imprégnation du mois de janvier. Cela dit, pour le coup, j'ai eu envie de sortir un peu du noir, pour aller vers le gris, le beige. Amener un peu de couleur. Et j'ai essayé une nouvelle technique : deux mains à la fois, en dessinant deux personnages à la fois. Je n'avais jamais tenté la chose. Il y a donc aussi un peu de cirque dans cette œuvre. Et dans le cirque, il y a beaucoup d'enfance. L'inspiration puise dans l'enfance. Il faut retrouver ces choses-là. Il y a l'idée du jeu, de la recherche, du plaisir d'inventer, de poser un regard frais sur les choses. Cette œuvre préfigure *La Fresque*, ma nouvelle création que j'interpréterai pour la première fois en première partie de *La Poème* aux Rencontres des jonglages. Dans *La Fresque*, à l'instar de ce travail pour *En Commun*, je vais me lancer en direct dans une séance de dessin chorégraphiée, les yeux fermés. »

monœil





© Photos : Géraldine Avesteanu

GRUPE CENTRE, LES RÉPUBLICAINS ET INDÉPENDANTS

Plaine Commune – 21 avenue Jules-Rimet –
93218 Saint-Denis Cedex – 01 55 93 56 83 –
Courriel : groupe.centre-et-droite@plainecommune.com.fr

UN REMANIEMENT POUR RIEN

Le 11 février dernier, le président de la République a procédé à un remaniement du gouvernement. Annoncé depuis des mois, ce changement de titulaires des portefeuilles ministériels n'apporte rien : ni entrée de figure charismatique, ni inflexion idéologique, encore moins de nouvel élan pour la fin du quinquennat présidentiel.

Ce remaniement ministériel se résume à de la tambouille politique, dont le dosage vise à contenter plusieurs composantes de la gauche, pour qu'elles ne soient pas un obstacle sur la route du candidat socialiste à l'élection présidentielle de 2017. Ainsi a-t-on droit au retour au gouvernement, après 23 ans d'absence, du président du parti radical de gauche, et à l'entrée de trois écologistes, transfuges des Verts. Ces arrivées s'accompagnent du retour en grâce de Jean-Marc Ayrault, qui avait été viré du poste de Premier ministre en 2014 ; du départ de Laurent Fabius, pour une retraite dorée au Conseil constitutionnel ; et de la démission, quelques jours avant le remaniement, de Christiane Taubira, qui a repris sa liberté pour mieux satisfaire son ambition.

Ce remaniement inutile aurait déjà coûté 250 000 € en frais d'emménagement dans les ministères : concrètement, les Français verront-ils la différence dans leur vie quotidienne ? Le chômage et les impôts vont-ils diminuer de manière significative, et le service public (écoles, sécurité, hôpitaux, justice...) sera-t-il de meilleure qualité ?

Malheureusement, nous ne le pensons pas. Pendant que le président de la République joue le directeur de casting du gouvernement, les Français souffrent. Les conducteurs de taxi comme les chauffeurs privés ont battu le pavé, les agriculteurs laissent entendre leur détresse, les agents de la RATP et de la SNCF font grève pour réclamer une hausse des salaires.

Ce remaniement gouvernemental est donc en décalage complet avec les attentes de la population. Bref, c'est aussi un quinquennat pour rien qui se profile d'ici à 2017.



Patrice Konieczny,
président du groupe

LES ÉLUS DU GROUPE « CENTRE,
LES RÉPUBLICAINS ET INDÉPENDANTS »

- **Vice-présidents** : H. Chevreau (maire d'Épinay-sur-Seine), W. Delannoy (maire de Saint-Ouen), P. Konieczny (1^{er} adjoint d'Épinay-sur-Seine)
- **Conseillers délégués** : D. Redon, M. Traikia (Épinay-sur-Seine) – J.-P. Illeoinne, W. Zedouti (Saint-Ouen)
- **Conseillers** : D. Bidal (Aubervilliers) – F. Benyahia, B. Espinasse, F. Kernissi, J.-P. Leroy, E. Ponthier, I. Tan (Épinay-sur-Seine) – F. Vary, M. Venturini, T. Zumbo-Vital (Saint-Ouen) – J. Mugerin (Stains)

GRUPE DES CONSEILLERS ÉCOLOGISTES ET CITOYENS

Plaine Commune – 21 avenue Jules-Rimet – 93218 Saint-Denis Cedex –
01 55 93 57 48 – Site : www.plainecommune-socialiste.com

NON À EUROPACITY, OUI À L'AGROÉCOLOGIE

Le projet Europacity au nord de notre territoire est soumis à un débat par la Commission nationale du débat public (CNDP) du 15/03 au 30/06/2016. Ce projet comprend un centre commercial et de loisirs. Il a vocation à accueillir 30 millions de visiteurs/an. Projet pharaonique : 3,1 milliards d'investissement, 230 000 m² de commerces, 2 700 chambres d'hôtel, 20 000 m² de restaurants, 50 000 m² de parc d'attractions, 20 000 m² de parc aquatique, 30 000 m² de parc des neiges (avec piste de ski !), 50 000 m² de lieux culturels, 500 commerces de luxe... et il permettrait de créer 11 000 emplois ! À l'heure de la mise en œuvre de la COP 21, de la sobriété des politiques publiques, avons-nous besoin, en plein champ, du plus grand centre commercial et de loisirs du monde ? Alors que d'autres, Aéroville, O'Parinor, Le Millénaire ou Quartz, peinent à trouver une clientèle. Pour y accéder la voiture ! Faudra-t-il construire aussi le deuxième plus grand parking de France, après Roissy (100 000 places) ? À l'heure de la lutte contre le réchauffement climatique, des circuits courts, de la relocalisation des commerces en centre-ville, est-ce un projet nécessaire ? Il artificialisera des terres agricoles très fertiles sur plus de 80 hectares. Qui paiera la facture finale ? Les exilés fiscaux du groupe Auchan à l'origine de ce projet ? C'est un projet démesuré, inutile, d'un autre siècle, c'est pourquoi les écologistes soutiennent le collectif du Triangle de Gonesse qui propose un tout autre projet : le développement d'une filière d'agroécologie, en réponse aux crises actuelles, qui permettrait de répondre aux besoins d'aujourd'hui (aliments sains, emplois, proximité, sobriété et respect de l'environnement) sans remettre en cause les ressources naturelles pour les générations futures. Et pourquoi ne pas relier ce lieu, via une coulée verte, au parc de La Courneuve ? Mobilisons-nous pour s'opposer à ce projet inutile et toxique et soutenons le projet d'agroécologie : europacity.debatpublic.fr.



Dominique Carré,
président du groupe

LE GROUPE ÉCOLOGISTES ET CITOYENS

EST COMPOSÉ DE 7 CONSEILLERS COMMUNAUTAIRES :

Michel Bourgain, maire de L'île-Saint-Denis ; Dominique Carré, Pierrefitte, président du groupe ; Kader Chibane, Saint-Denis ; Béatrice Geyres, Saint-Denis ; Francis Morin, Stains ; Hackim Rachidi, Aubervilliers ; Essaid Zemouri, Saint-Denis

GRUPE PARTI SOCIALISTE DE GAUCHE

Plaine Commune – 21 avenue Jules-Rimet – 93218 Saint-Denis Cedex

NON À LA CASSE DU CODE DU TRAVAIL

Le Code du travail est un droit fondamental acquis au gré de cent cinquante ans de luttes sociales. Il établit un rapport de force rééquilibré entre le salarié et le chef d'entreprise. Il est l'un des socles du pacte républicain qui fondent la cohésion de la nation et le progrès social partagé pour tous.

Or, le gouvernement Hollande/Valls soutenu par le PS a décidé de le remettre en cause en reprenant l'argument du MEDEF qu'il serait dépassé et bloquerait le dynamisme des entreprises. Vieille recette qui consiste à faire porter la responsabilité des freins au développement de l'activité économique à ceux-là même qui créent la valeur ajoutée par leur force de travail, donc la richesse du pays, en évitant de remettre en cause la financiarisation des logiques d'entreprise : recherche de rentabilité immédiate et forte aux dépens d'une vision stratégique de moyen/long terme.

Alors que le chômage de masse précarise un nombre toujours croissant de familles qui vivent sur notre territoire, il est plus que jamais indispensable de nous mobiliser pour l'emploi. Nous avons la chance de vivre sur l'un des tout premiers pôles de développement à l'échelle européenne. Beaucoup d'entreprises s'y implantent. De nombreux

GRUPE SOCIALISTES

Plaine Commune – 21 avenue Jules-Rimet – 93218 Saint-Denis Cedex – 01 55 93 57 48
Site : www.plainecommune-socialiste.com

JO 2024 : UNE OPPORTUNITÉ POUR PLAINE COMMUNE

Le 17 février dernier, Paris présentait officiellement sa candidature pour l'organisation des Jeux olympiques en 2024.

Au-delà de la ville capitale, c'est l'Île-de-France entière, particulièrement notre département et notre agglomération, qui se mobilise pour accueillir cet événement universel. La Seine-Saint-Denis sera ainsi le théâtre des compétitions d'athlétisme, de natation et de water-polo. Le village médias trouvera sa place en proximité immédiate de La Courneuve tandis que le village olympique sera implanté de part et d'autre de la Seine, entre Saint-Denis et L'Île-Saint-Denis.

Pour notre territoire, l'organisation de ces JO constitue une opportunité de développement sans équivalent. Aux côtés de Stéphane Troussel, président du Conseil départemental, nous plaçons pour que la candidature bénéficie le plus largement à nos communes. Dans cet esprit, nous souhaitons que la future piscine olympique soit bien construite sur le site d'Aubervilliers/Saint-Denis.

Au-delà des retombées économiques de l'emploi temporaire créé et du rayonnement de notre territoire, les JO contribueront à façonner l'avenir de Plaine Commune. Sur le plan sportif, notre agglomération rattrapera enfin une partie de son déficit en matière d'équipements nautiques et donc ses chiffres inquiétants en matière de « savoir-nager » grâce à cette nouvelle piscine, à la rénovation complète du site de Marville et au transfert de cette compétence que nous considérons d'intérêt territorial. Sur le plan des transports, l'organisation des JO nous garantirait que l'ensemble des lignes du Grand Paris Express qui desserviront Plaine Commune sera bien construit dans les délais annoncés. Enfin, l'organisation des JO serait synonyme pour notre territoire d'un héritage d'au moins 3 500 logements.

Pour toutes ces raisons, nous soutenons la candidature Paris/Seine-Saint-Denis et souhaitons que le mouvement sportif de Plaine Commune puisse jouer un rôle moteur dans la promotion de notre ambition olympique collective.



Corentin Duprey,
président du groupe

Les vice-présidents : Michel Fourcade et André Joachim

Les conseillers délégués : Fanny Younsi, François Vigneron

Les conseillers : Ambreen Mahammad, Stéphane Troussel, Adrien Delacroix, Corentin Duprey, Maud Lelièvre, Viviane Romana, Évelyne Yonnet, Séverine Eloto, Yannick Trigance, Khalida Mostefa-Sbaa, Marion Oderda, Marie-Line Clarin

salariés y viennent chaque jour pour y travailler. Il s'agit là d'une ressource formidable dont notre territoire tire bénéfice. Toutefois en proportion, beaucoup d'actifs qui vivent dans nos villes restent à l'écart de ce développement, et ceux qui ont encore un emploi sont contraints à de longs trajets pour travailler ailleurs.

Plaine Commune se doit donc d'intensifier son action pour créer ce lien entre territoire et emploi. Priorité doit être donnée pour aider les jeunes à décrocher un premier emploi pérenne et non pas un petit job précaire. Il faut aussi agir pour les seniors qui peinent à retrouver une activité lorsqu'ils se sont fait littéralement « jeter » de leur entreprise au motif qu'ils seraient trop chers en regard des objectifs de réduction des coûts de production.



Stéphane Privé,
président du groupe

LES ÉLUS DU GROUPE PARTI SOCIALISTE DE GAUCHE :

- Kola Abela, conseillère territoriale déléguée à l'assainissement et à l'eau
- Stéphane Privé, conseiller territorial
- Adeline Assogba, conseillère territoriale

GRUPE FRONT DE GAUCHE, COMMUNISTES ET PARTENAIRES

Plaine Commune – 21 avenue Jules-Rimet
93218 Saint-Denis Cedex – 01 55 93 57 21
Courriel : Fdg.Communistes.partenaires@plainecommune.fr

RETRAIT DU PROJET DE LOI EL KHOMRI

À l'heure où nous écrivons ces lignes, la pétition contre la loi El Khomri dépasse les 800 000 signatures. C'est la pétition la plus virale au monde !

Le projet de loi est dénoncé par tous les syndicats de salariés mais soutenu par... les organisations patronales.

Dans le champ politique, seule la gauche de la gauche est claire et unanime : il faut le retrait pur et simple de ce projet de loi.

Voici quelques-unes des raisons pour lesquelles nous demandons nous aussi le retrait du projet de loi :

- En cas de licenciement illégal, l'indemnité prud'homale serait plafonnée à 15 mois de salaire, contre 30 aujourd'hui.
- Une entreprise pourra donc, par accord, baisser les salaires et changer le temps de travail.
- Une mesure peut être donc imposée par référendum contre l'avis de 70 % des syndicats.
- Une entreprise peut faire un plan social sans avoir de difficultés économiques.
- Après un accord d'entreprise, un-e salarié-e qui refuse un changement dans son contrat de travail peut être licencié-e.
- Par simple accord, on peut passer de 10h à 12h de travail maximum par jour.

En résumé, ce texte qui promet de la « flexisécurité » offre de la flexibilité aux patrons et aucune sécurité aux salariés.

Pierre Gattaz, patron des patrons, se réjouit de ce projet, ce qui a amené le secrétaire général de la CGT à conseiller au gouvernement « d'écouter davantage les salariés et un peu moins le MEDEF ».

De nombreuses manifestations ont eu lieu dans le pays du 7 au 11 mars derniers, avec un point d'orgue le 9 mars.

Début mars, le gouvernement a été contraint d'annoncer le report du projet de loi.

La prochaine étape, c'est le retrait !

Nous soutenons toutes les mobilisations visant à s'opposer à ce projet de loi.

Nous vous encourageons à signer et relayer la pétition : <https://www.change.org/p/loi-travail-non-merci-myriamelkhomri-loitraitailnonmerci>.

Les informations sur les mobilisations sont ici : <http://loitraitail.lol>.



Frédéric Durand,
président du groupe

LES ÉLU-E-S DU GROUPE FRONT DE GAUCHE, COMMUNISTES ET PARTENAIRES

Aubervilliers : Pascal Beaudet, Mériem Derkaoui, Jean-Jacques Karman, Akoua-Marie Kouame, Anthony Daguet, Sophie Vally, Antoine Wohlgroth, Sylvie Ducatteau, Silvère Rozenberg, Sandrine Le Moine, Roland Ceccotti-Ricci, Guillaume Sanon
La Courneuve : Gilles Poux, Muriel Tendon-Fayt, Amina Mouigni

Saint-Denis : Didier Paillard, Jacklin Pavilla, Patrick Braouezec, Fabienne Soulas, Élisabeth Belin, Stéphane Peu, Silvia Capanema, Patrick Vassallo, Chérifa Zidane, Laurent Russier, Hakim Rebiha

Saint-Ouen : Jacqueline Rouillon, Frédéric Durand

Stains : Azzédine Taïbi, Angèle

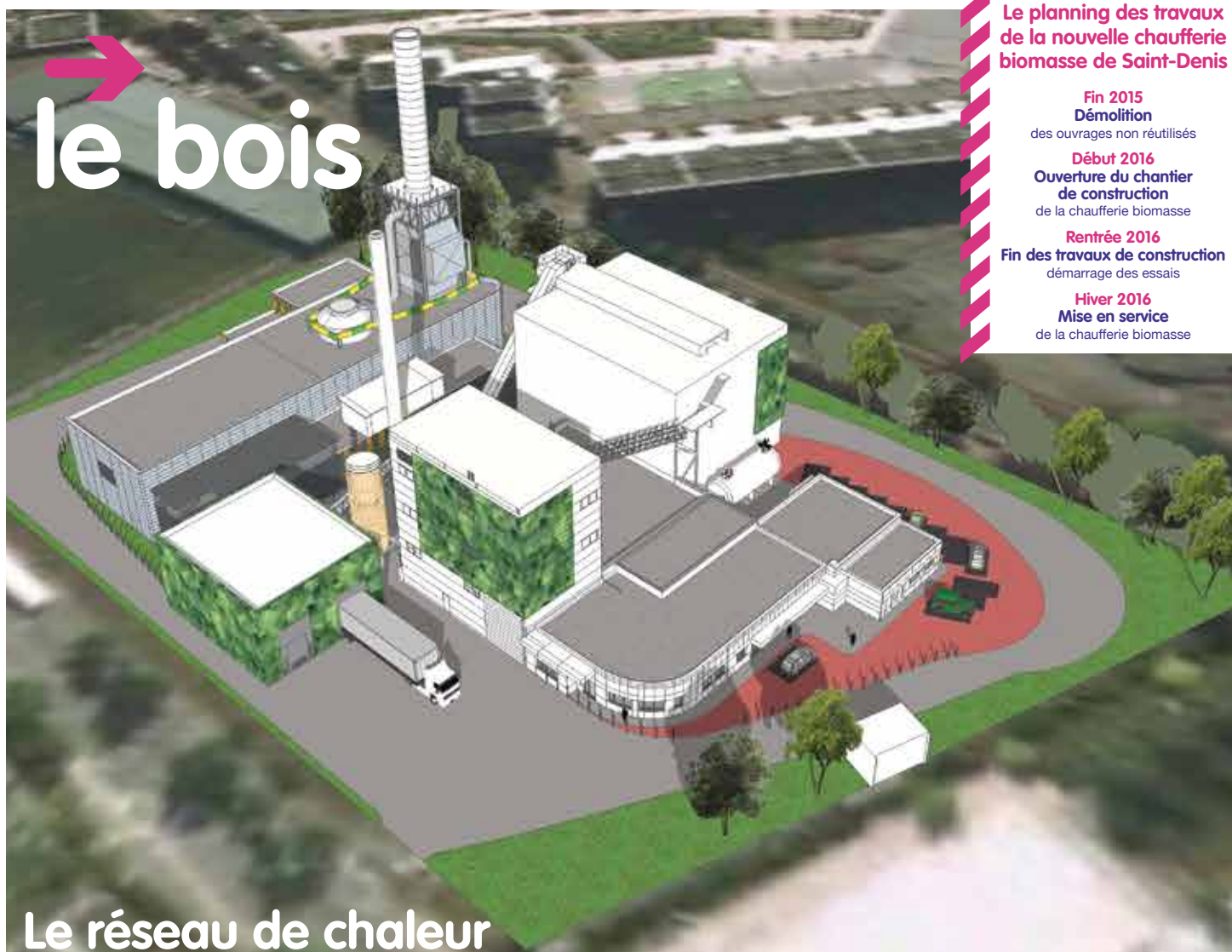
Dione, Karina Kellner

Villetaneuse : Carinne Juste, Khaled Khaldi

Le réseau de chaleur de Saint-Denis

bientôt alimenté à plus de 50 % grâce à une énergie renouvelable

En 2016, la construction d'une nouvelle chaufferie biomasse à Saint-Denis sur le site de Fort de l'Est et le passage au biogaz à l'Île-Saint-Denis permettront de dépasser 50% d'énergies renouvelables sur le réseau de chaleur.



Le planning des travaux de la nouvelle chaufferie biomasse de Saint-Denis

Fin 2015
Démolition
des ouvrages non réutilisés

Début 2016
Ouverture du chantier de construction
de la chaufferie biomasse

Rentrée 2016
Fin des travaux de construction
démarrage des essais

Hiver 2016
Mise en service
de la chaufferie biomasse

Le réseau de chaleur de Saint-Denis, c'est :

Aujourd'hui

- **58 km** : longueur du réseau de chaleur
- **16 MW** : puissance de la chaufferie biomasse de Stains (en service depuis 2011)
- **35 000** : nombre d'équivalents logements alimentés en chauffage et en eau chaude sanitaire

En 2017

- **26,5 MW** : puissance de la chaufferie biomasse de Saint-Denis
- **50%** : part du bois-énergie dans la production de chaleur du réseau

- **90 000 tonnes** : approvisionnement annuel en bois-énergie pour le réseau de chaleur
- **56 250 tonnes** : émissions de CO₂ évitées chaque année soit l'équivalent de 25 000 véhicules en circulation



emploi

> OFFRES D'EMPLOI

Plaine Commune publie systématiquement ses offres d'emploi sur [plainecommune.fr](http://www.plainecommune.fr).

www.plainecommune.fr/offres-emploi

> MAISONS DE L'EMPLOI

Répartis dans toutes les villes du territoire, les espaces Maisons de l'emploi du territoire de Plaine Commune proposent, sur un même lieu, une palette de conseils et de services gratuits aux demandeurs d'emploi, aux habitants, aux étudiants ainsi qu'aux salariés à la recherche d'un emploi.

Aubervilliers

62 avenue de la République
Tél. : 01 71 86 35 36
Horaires d'ouverture : Du lundi au jeudi : 9h-12h30 / 13h30-17h30
Vendredi : 9h-12h30 / 13h30-17h30

Épinay-sur-Seine

36 avenue Salvador-Allende
Tél. : 01 49 71 26 50
Horaires d'ouverture : Du lundi au jeudi : 9h15-12h / 14h-17h
Fermeture au public le vendredi.

L'Île-Saint-Denis

2 bis quai de la Marine
Tél. : 01 55 87 07 70
Horaires d'ouverture : Du lundi au jeudi : 9h-12h30 / 13h30-17h30
Vendredi : 9h-12h30 – fermeture au public le vendredi après-midi.

Pierrefitte-sur-Seine

6-8 avenue Lénine
Tél. : 01 71 86 35 30
Horaires d'ouverture : Du lundi au vendredi : 9h-12h / 14h-16h30

Saint-Denis

5 rue Jean-Jaurès
Tél. : 01 48 13 13 20
Horaires d'ouverture : Lundi, mardi, mercredi, vendredi : 9h-12h / 14h-17h
Fermeture le jeudi – Permanence juridique et écrivain public sur RDV.

Stains

87 avenue Aristide-Briand
Tél. : 01 71 86 35 40
Horaires d'ouverture : Lundi, mardi, mercredi, jeudi, vendredi : 9h-12h / 13h30-17h30

Villetaneuse

2 rue de l'Université
Tél. : 01 71 86 36 00
Horaires d'ouverture : Du lundi au jeudi : 9h-12h30 / 13h30-16h – Vendredi : 9h-12h – Permanence juridique sur RDV

La Courneuve

17 place du Pommier de Bois
Tél. : 01 71 86 34 00
Horaires d'ouverture : Du lundi au vendredi : 9h-12h / 13h30-17h30

création d'entreprise

Vous avez envie de créer votre entreprise, vous avez déjà un début de projet ou vous avez commencé à travailler votre projet de création et vous avez besoin d'appui et de conseils ?

En appelant le numéro unique

0 811 562 563

vous serez accueilli et orienté. Un rendez-vous sera pris immédiatement avec un conseiller qui pourra vous aider.

Nouveaux jours pour le ramassage des poubelles



© Pierre Le Turzo

Depuis le 1^{er} mars les jours de collecte des déchets ont changé dans huit des neuf villes de Plaine Commune (le changement sera effectif au 1^{er} janvier 2017 pour Saint-Ouen). Cette nouvelle organisation de la collecte des ordures ménagères vous a été détaillée dans un document distribué dans l'ensemble des boîtes aux lettres en février.

Toutefois si vous n'aviez pas reçu ce document détaillant le nouveau calendrier de la collecte, ou si vous aviez encore des questions sur le sujet, Allo Agglo ! est à votre disposition par téléphone, application mobile ou sur Internet.

Allo Agglo !

Allo Agglo ! est le service gratuit pour toutes vos demandes d'information, démarches et signalements d'incident sur l'espace public et la propreté de votre ville (tri des déchets, propreté, voirie, assainissement, parcs et jardins...). Il est disponible sur Internet, sur appli mobile et par téléphone* du lundi au vendredi de 8h30 à 17h30, le samedi de 8h30 à 12h30.

* Appel gratuit depuis un poste fixe et payant depuis un portable (0,15 €/minute).

www.plainecommune.fr/allo-agglo

tél 0 800 074 904

APPEL GRATUIT DEPUIS UN POSTE FIXE ET PAYANT DEPUIS UN MOBILE (0,15 €/MIN)

web plainecommune.fr

app [plainecommune](http://plainecommune.fr)

déchèteries

POUR LES PARTICULIERS (GRATUIT)

Elles sont ouvertes à tous les habitants de Plaine Commune munis d'une carte d'accès. L'accès est limité aux véhicules de moins de 2,10 mètres de haut (sauf pour les entreprises) et de moins de 3,5 tonnes. Une carte d'accès vous est délivrée lors de votre première visite, sur présentation d'une pièce d'identité, d'un avis de taxe foncière (pour les propriétaires)

ou d'une quittance de loyer (pour les locataires).

Pierrefitte-sur-Seine

102-104 rue d'Amiens
Mardi, jeudi, samedi et dimanche de 9h à 12h et de 13h30 à 18h40
Lundi, mercredi et vendredi de 13h30 à 18h40

Aubervilliers

Rue des Bergeries
Lundi, mercredi et vendredi de 13h30 à 18h40
Mardi, jeudi, samedi et dimanche de 9h à 12h et de 13h30 à 18h40

Épinay-sur-Seine

9 rue de l'Yser
Lundi, mercredi, vendredi, samedi et dimanche de 9h à 18h40
Mardi et jeudi de 12h à 18h40

POUR LES ARTISANS ET COMMERÇANTS (PAYANT)

Uniquement pour leurs déchets d'activités hors pneumatiques usagés.

Pierrefitte-sur-Seine

Lundi, mercredi et vendredi de 8h à 12h

Aubervilliers

Lundi, mercredi et vendredi de 7h à 12h

Épinay-sur-Seine

Mardi et jeudi de 7h à 12h

newsletter

Chaque premier jeudi du mois, la newsletter de plainecommune.fr vous dresse un panorama de la vie du territoire. Actualités, services aux habitants et aux usagers du territoire, agenda culturel ou rendez-vous clés... Inscrivez-vous !

www.plainecommune.fr/newsletter

service des eaux

Pour toute demande de certificat de raccordement, demande de branchements, de subventions, vous trouverez les formulaires utiles dans la rubrique :

www.plainecommune.fr/assainissement-eau

Vous pouvez aussi signaler un problème relatif à l'assainissement en remplissant un formulaire en ligne, toujours sur plainecommune.fr.

travaux en cours

> INFOS

Retrouvez sur la carte interactive tous les « gros travaux » en cours sur le territoire qui impactent vos déplacements.

www.plainecommune.fr/trafic-travaux

Et toutes les informations sur les travaux en cours ou à venir sur l'espace public sur

www.plainecommune.fr/infos-travaux

L'Atelier

La démocratie participative a son lieu dédié ! Prenez connaissance de tous les rendez-vous du territoire de la culture et de la création sur le blog :

<http://latelierenmarche.tumblr.com>

L'ATELIER



**SAMEDI
9 AVRIL**

Rendez-vous Place
de la Porte de Paris

**POUR INAUGURER
LA PORTE DE PARIS**

**PARCOUREZ,
FOUILLEZ,
DANSEZ...**

VOS PREMIERS PAS DANS
UN NOUVEAU QUARTIER DE VIE

GRAND JEU DE PISTE

13H30

**DÉBUT DU
JEU DE PISTE**

Découvrez le nouveau quartier
et gagnez des lots

17H

**INAUGURATION
OFFICIELLE**

Et verre de l'amitié

17H30

**BAL
POPULAIRE**

Fêtez l'inauguration
avec le Bringuebal