

Evolution des principaux indicateurs socio-économiques sur le territoire de Plaine Commune

RMI : décembre 1999 -2007

Demande d'Emploi en Fin de Mois (DEFM Cat.1) / Offre d'Emploi jusqu'à mars 2008

Emploi privé et Etablissements du secteur privé : décembre 1999-2006

CADRAGE METHODOLOGIQUE

- *Champs de données*

RMI

Ces données proviennent de la Caisse d'Allocations Familiales de la Seine-Saint-Denis qui dénombrent les personnes ayant effectivement perçu une prestation au titre du RMI. Les données présentées se rapportent à la période de décembre 1999 à décembre 2007.

Demande et Offre d'emploi

Les dernières données traitées sont arrêtées au 30 mars 2008 concernant la demande d'emploi et au 31 décembre 2007 concernant l'offre d'emploi.

Certaines des données présentées dans le document joint font l'objet d'une comparaison avec les échelons départementaux, régionaux et nationaux. Dans ce cadre, les données en question font toutes l'objet de comparaisons arrêtées à la date du 31 mars 2008

Ces tableaux de bord ont été réalisés en exploitant les données transmises par la Direction Départementale de l'Agence Nationale Pour l'Emploi (*ANPE*) et par la Direction de l'Animation de la Recherche, des Études et des Statistiques (*DARES*).

Emploi salarié et Etablissements relevant du secteur privé

La statistique annuelle des effectifs salariés fournit par l'UNEDIC concerne tous les établissements versant directement les contributions dues au titre de l'assurance chômage. Sont donc concernés, en totalité, les établissements du secteur privé, à

l'exception de ceux relevant de la Mutualité Sociale Agricole et des employeurs de gens de maison ; sont également concernées les entreprises nationalisées ayant une activité industrielle ou commerciale (à l'exception des établissements publics à caractère industriel et commercial qui pratiquent l'auto assurance de leurs salariés ou qui ont conclu une convention de gestion avec l'UNEDIC).

A contrario, sont exclus du champ, le personnel de l'Etat, des Collectivités territoriales, et des établissements publics à caractère administratif ainsi que les intermittents du spectacle.

- ***Périmètre d'analyse***

L'analyse présentée couvre le périmètre de Plaine Commune à savoir 8 villes : Aubervilliers, La Courneuve, Epinay-sur-Seine, Ile-Saint-Denis, Pierrefitte-sur-Seine, Saint-Denis, Stains, Villetaneuse).

A – Revenu Minimum d'Insertion

- **Depuis la création de Plaine Commune, une progression de 18,5% du nombre d'allocataires RMI**

Fin décembre 2007, la Communauté d'Agglomération Plaine Commune comptait **14.576** bénéficiaires du Revenu Minimum d'Insertion (RMI) relevant de la Caisse d'Allocations Familiales de la Seine-Saint-Denis, soit une progression de 18,5 % par rapport à décembre 1999, soit 2.275 bénéficiaires supplémentaires.

- **Toutefois, une diminution de 5,5% est pointée au cours de la dernière année (déc. 2006 – déc. 2007)**

Le nombre de bénéficiaires du RMI a diminué de 5,5 % entre décembre 2006 et décembre 2007 (845 personnes de moins) et de 3,2 % au cours des six derniers mois.

- **Comparaison avec les autres échelons territoriaux sur longue période**

Même si la progression du nombre de rmistes reste importante à l'échelon communautaire (18,5%), elle reste toutefois inférieure à celle relevée dans l'ensemble du département (22,3 %). Seule la région Île de France connaît une plus faible progression du nombre de ses allocataires (16,1%).

Autre indication : le repli enregistré à l'échelon communautaire au cours des douze derniers mois (- 5,5 %) est plus faible que ceux enregistrés aux échelons départemental (- 6,2 %, soit 3.193 allocataires de moins) et régional (-7,8 %, soit 17.731 personnes de moins).

- **Trois angles qui donnent à voir le profil-type du bénéficiaire RMI sur le territoire de Plaine Commune**

Plus de la moitié des bénéficiaires du RMI le sont depuis plus de 3 ans

En décembre 2007, les bénéficiaires du RMI inscrits depuis plus de trois ans représentent, sur le territoire communautaire, plus de la moitié de l'ensemble des allocataires.

Au cours des six derniers mois, **les plus fortes diminutions** sont observées sur deux tranches : celle dont l'ancienneté des bénéficiaires est comprise entre 1 an et 2 ans (- 9 %), et celle dont l'ancienneté des allocataires est comprise entre 6 mois et 1 an (- 6,1%).

Près d'un tiers des bénéficiaires sont trentenaires

En décembre 2007, la pyramide des âges fait principalement ressortir la présence importante de personnes âgées de 31 à 40 ans, représentant près du tiers des allocataires de Plaine Commune.

Au cours des 6 derniers mois, **les principales diminutions** sont observées chez les allocataires âgés de 25-30 ans (- 9,5 %), ainsi que chez les bénéficiaires de plus de 65 ans (- 8,1%).

En revanche, les allocataires de moins de 25 ans enregistrent une augmentation de 22,3 % (même si globalement les effectifs demeurent limités dans cette tranche d'âge).

Une large majorité de personnes vivant seules

En décembre 2007, les personnes vivant sans conjoint représentent la population la plus importante des Rmistes selon la typologie familiale, soit 73 % des effectifs (*dont 56 % vivant sans enfant et 17 % avec enfants*).

Cependant, au cours des huit dernières années (décembre 1999-décembre 2007), le poids de cette population tend à diminuer au profit d'allocataires vivant en couple, avec une progression en valeur absolue de 531 allocataires.

B – Offre et demande d'emploi

- **Entre décembre 1999 et décembre 2007, une diminution de plus de 37 % du nombre de demandeurs d'emploi (DEFM cat.1) sur le territoire communautaire**

Sur le territoire communautaire, entre décembre 1999 et décembre 2007, le nombre de demandeurs d'emploi (DEFM cat.1) a diminué de 37,5 % (*soit 10.576 personnes de moins*). En valeur absolue, le nombre d'inscrits à l'ANPE est passé de 28.223 à 17.647 unités.

- **Entre mars 2007 et mars 2008, une baisse réelle mais qui fléchit légèrement**

À l'échelon du territoire communautaire, en mars 2008, le nombre total des demandeurs d'emplois (DEFM cat.1), représentant au total 17.964 personnes, a connu une diminution de l'ordre de 9 % (*soit 1.730 personnes de moins*).

Cette variation est moins prononcée que celle relevée entre les mois de mars 2006 et de mars 2007 qui était de l'ordre de - 13% (*soit 2.884 demandeurs d'emplois de moins*).

- **Sur longue période (déc. 1999 / déc. 2007), un phénomène de repli de la demande d'emploi constatée aux différents échelons territoriaux**

Ce repli est observé aux différents échelons territoriaux (Plaine Commune, département de Seine St-Denis, région Ile de France, France Métropolitaine), avec cependant un recul moins important au niveau national (- 21 %). Plaine Commune et la Seine Saint-Denis conservent les plus fortes baisses, respectivement - 37,5 % et - 32 % (*soit en valeur absolue, 10.576 demandeurs d'emplois pour le territoire communautaire et 31.666 inscrits ANPE de moins pour le département de Seine Saint-Denis*).

- **Entre mars 2007 et mars 2008, une tendance à la baisse prononcée pour les chômeurs longue durée et les jeunes âgés de moins de 25 ans**

Concernant les échelles territoriales

A l'échelon communautaire, les segments chômage de longue durée (CLD) et jeunes âgés de moins de 25 ans enregistrent des replis prononcés (*de l'ordre de 18 %, soit 1.240 jeunes âgés de moins de 25 ans et 1.043 CLD de moins*). Ces baisses sont de un à deux points plus prononcées que celles observées aux autres échelons (Seine-Saint-Denis, Île-de-France et France Métropolitaine).

Selon les villes de Plaine Commune

En observant plus précisément ces évolutions en fonction des villes, il faut noter que les tendances sont hétérogènes pour les deux catégories avec, à titre d'exemple, Aubervilliers qui enregistre une diminution de 11% du chômage des jeunes de moins de 25 ans (*46 personnes*

de moins) ou encore Epinay-sur-Seine qui observe une baisse de 35 % (*249 individus de moins*) concernant les inscrits à l'ANPE depuis un an et plus.

■ **Entre mars 2007 et mars 2008, l'accès à l'emploi des femmes s'est amélioré localement**

Concernant les échelles territoriales

Avec des baisses avoisinant les 10 %, l'accès à l'emploi des femmes, semble plus « aisé » aux échelles communautaires (*970 femmes de moins à la recherche d'un emploi*), départementale et régionale qu'au niveau national. Pour autant, le chômage des femmes diminue moins que celui des autres catégories évoquées précédemment.

Selon les villes de Plaine Commune

Le fléchissement est relativement homogène, variant de - 5 à - 11% à l'exception de Villetaneuse (- 22 %) et Pierrefitte-sur-Seine (- 16 %) connaissant la plus forte baisse, (*78 et 130 personnes de moins pour les deux communes*).

■ **Une tendance à la baisse mais à des niveaux inégaux concernant les nombres d'allocataires RMI et de demandeurs d'emploi (DEFM cat.1) pour l'année 2007**

A l'échelle communautaire, le nombre de demandeurs d'emploi a diminué de 11,7 % entre décembre 2006 et décembre 2007 (*2348 personnes de moins*), évolution négative corrélée également avec la diminution du nombre de bénéficiaires du RMI, -5,5% (*diminution des effectifs de 845 allocataires*).

Au niveau communal, toutes les villes présentent cette même tendance. Cependant, la plus forte diminution du nombre de DEFM est enregistrée sur le territoire de la commune d'Epinay-sur-Seine et la plus faible à l'Ile Saint-Denis. Concernant le RMI, les proportions en baisse sont homogènes entre villes avec toutefois une mention particulière pour Villetaneuse.

C – Emplois et établissements privés

■ **Depuis la création de Plaine Commune, une progression de plus de 25 % du nombre d'emplois privés**

Fin décembre 2006, Plaine Commune recensait sur son territoire près de 93.200 salariés relevant du secteur privé, soit une progression de 25,5 % par rapport à l'année de sa création (1999). En valeur absolue, cette progression équivaut à près de 19 000 postes de travail supplémentaires.

■ **En 2006, poursuite de la progression du secteur tertiaire et une légère augmentation de l'industrie**

L'évolution favorable du nombre des emplois comptabilisés sur le territoire est naturellement la résultante de la **croissance de l'emploi tertiaire**. En considérant la période déc. 1999 / déc. 2006, l'emploi tertiaire a augmenté de près de 38 %, soit un accroissement de plus de 20.000 postes de travail.

Malgré le recul de l'emploi enregistré dans **l'industrie** depuis 1999, on relève une toutefois légère progression au cours de la dernière année : + 3,2 %, soit 313 postes supplémentaires en valeur absolue.

Enfin, à noter depuis la création de Plaine Commune, que le secteur de la **construction** a accueilli plus 1 800 salariés supplémentaires. En 2006, il enregistre encore une progression de 7,6 %, soit 667 salariés supplémentaires.

Fin 2006, près de 80 % des emplois salariés recensés sur le territoire communautaire relèvent du secteur tertiaire : le commerce et les services représentant les activités dominantes.

En 7 ans, l'évolution de l'emploi dans les différentes branches d'activités qui composent le secteur tertiaire est la suivante :

- le **commerce** enregistre une augmentation de 5,4 % (cependant, en 2006, le commerce est le seul secteur qui a connu une diminution du nombre d'emplois [- 0.5%]) ;
- les **emplois de services** progressent de près 17.500 unités (soit de 65,5 %). En 2006, la progression de cette branche est toutefois plus modérée (+ 2,2 %) ;
- le secteur des **transports** enregistre une progression et affiche même, en 2006, la plus forte croissance sectorielle (+ 11.9 %).

■ **7.700 établissements relevant du secteur privé**

Plus de 7.700 établissements sont recensés sur le territoire intercommunal, soit une progression de 10,2 % par rapport à décembre 1999.

■ **Une dynamique d'implantation et de création qui se poursuit en 2006**

Au cours de la dernière année, la croissance du nombre d'établissements relevant du secteur privé a frôlé les 4 %.

Si l'industrie est le seul secteur qui enregistre une diminution du nombre de ses établissements sur longue période (- 205 unités), il n'en demeure pas moins qu'on enregistre une inversion de tendance au cours de l'année 2006 (21 établissements supplémentaires sont recensés).

Les autres secteurs affichent une augmentation du nombre de leurs établissements sur l'ensemble de la période. Les plus fortes croissances sont enregistrées dans le secteur de la construction (+ 33,3 %) et du commerce (+ 16,6 %). Viennent ensuite les secteurs des services et du transport.

Cette tendance à la hausse se confirme également en 2006 pour l'ensemble des secteurs, notamment le transport et la construction.

■ **Une progression des emplois et des établissements privés nettement supérieure à celle relevée aux échelons départemental et régional**

Concernant les effectifs...

En considérant la période déc. 1999 / déc. 2006, en terme d'emplois, la situation du territoire communautaire vis à vis des autres territoires de référence est plutôt encourageante. En effet, la progression des emplois recensés au sein du périmètre communautaire (+ 25,5 %) est nettement supérieure à celle enregistrée dans le département de la Seine-Saint-Denis (+ 12,6 %) ou encore au sein de la Région Ile-de-France (+ 5,5 %).

Relevons toutefois, en 2006, que Plaine Commune enregistre une progression légèrement plus faible (+ 2,6%) que celle relevée au sein du département de la Seine-Saint-Denis (+3,1%) ; pour autant, elle continue de se situer au-delà de la progression francilienne (+ 1,8 %).

Ainsi que pour les établissements...

Sur longue période, l'évolution du tissu d'entreprises du territoire intercommunal (+ 10,2 %) est également plus prospère qu'aux niveaux départemental (+ 4,1 %) et régional (- 0,9 %).

En 2006, cette tendance est confirmée avec une progression de 3,9 % pour Plaine Commune, contre 2,9 % pour le département de la Seine-Saint-Denis et 0,7 % pour la région Ile-de-France.

ANNEXES

ANNEXE N°1 : Profil des allocataires RMI sur le territoire communautaire

DATES	Déc 06	Juin 07	Déc 07	Taux de variation	
				déc 07/déc 06	juin 07/juin 06
Nombre de bénéficiaires	15 421	15 054	14 576	-5,5	-3,2
Population couverte					
- adultes	19 104	18 704	18 575	-2,8	-0,7
- enfants	11 424	11 053	10 784	-5,6	-2,4
Sexe de l'allocataire	15 421	15 054	14 576	-5,5	-3,2
- hommes	7 855	7 738	7 393	-5,9	-4,5
- femmes	7 566	7 316	7 183	-5,1	-1,8
Situation familiale	15 421	15 054	14 576	-5,5	-3,2
+ <i>personne seule</i>	11738	11404	10577	-9,9	-7,3
- personne seule sans enfant	8 653	8 450	8 171	-5,6	-3,3
- personne seule avec enfant	3 085	2 954	2 406	-22,0	-18,6
+ <i>couple</i>	3683	3650	3999	8,6	9,6
- couple sans enfant	934	992	1 459	56,2	47,1
- couple avec enfant	2 749	2 658	2 540	-7,6	-4,4
Ancienneté du R.M.I	15 421	15 054	14 576	-5,5	-3,2
- 6 mois < x < 1 an	3 234	2 962	2 780	-14,0	-6,1
- 1 an < x < 2 ans	2 682	2 575	2 343	-12,6	-9,0
- 2 ans < x < 3 ans	1 870	1 755	1 823	-2,5	3,9
- x > 3 ans	7 635	7 762	7 630	-0,1	-1,7
Age de l'allocataire	15 421	15 054	14 576	-5,5	-3,2
- x < 25 ans	325	309	378	16,3	22,3
- de 25 ans à 30 ans	3 187	3 042	2 753	-13,6	-9,5
- de 31 ans à 40 ans	4 707	4 521	4 401	-6,5	-2,7
- de 41 ans à 50 ans	3 872	3 776	3 610	-6,8	-4,4
- de 51 ans à 60 ans	2 734	2 807	2 805	2,6	-0,1
- de 61 ans à 65 ans	474	475	515	8,6	8,4
- Plus de 65 ans	122	124	114	-6,6	-8,1
Situation professionnelle	15 421	15 054	12 231	-20,7	-18,8
- en activité	1 287	1 323	1 110	-13,8	-16,1
+ <i>chômeurs inscrits A.N.P.E</i>	2809	2380	0		
- indemnisé	361	330	0	NR	NR
- non indemnisé	2 448	2 050	0	NR	NR
- sans activité	11 026	11 034	10 885	-1,3	-1,4
- pensionné	299	317	236	-21,1	-25,6

Source : Caisse d'Allocations Familiales Seine-Saint-Denis

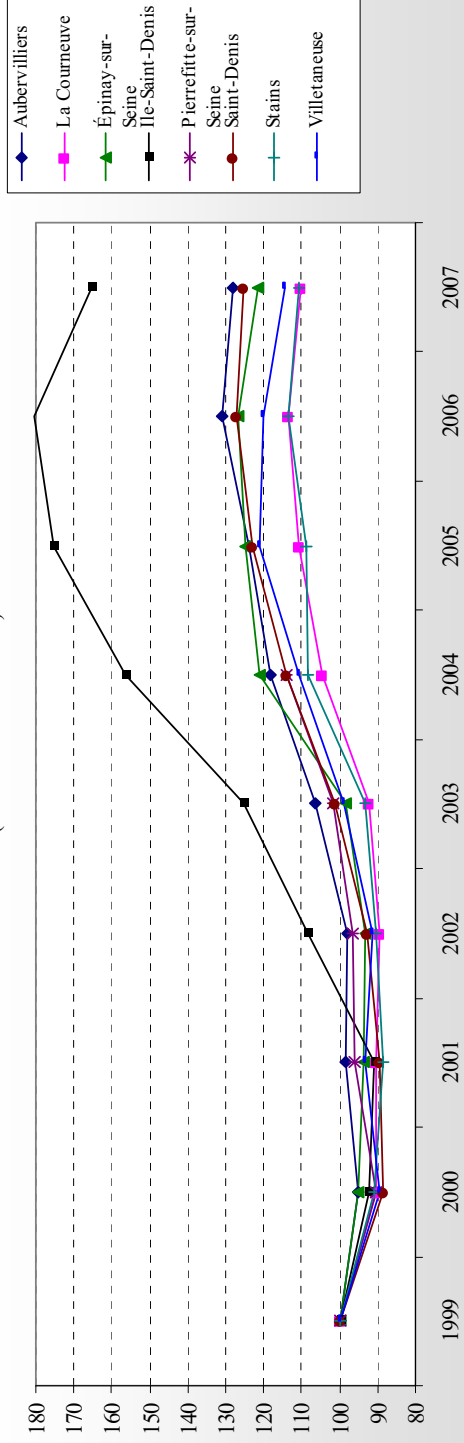
▪ **ANNEXE N°2 : Evolution des allocataires RMI au 31 décembre (en nombre et variation relative)**

Source : Caisse d'Allocations Familiales Seine-Saint-Denis

Niveau géographique	Déc 99	Déc 06	Déc 07	Taux de variation			En nombre		
				Déc 99/06	Déc 99/07	Déc 06/07	Déc 99/06	Déc 99/07	Déc 06/07
Aubervilliers	2 919	3818	3627	30,8	24,3	-5,0	899	708	-191
La Courneuve	1 780	2018	1902	13,4	6,9	-5,7	238	122	-116
Épinay-sur-Seine	1 336	1692	1587	26,6	18,8	-6,2	356	251	-105
Ile-Saint-Denis	198	357	334	80,3	68,7	-6,4	159	136	-23
Pierrefitte-sur-Seine	819	1084	1015	32,4	23,9	-6,4	265	196	-69
Saint-Denis	3 416	4344	4119	27,2	20,6	-5,2	928	703	-225
Stains	1 428	1621	1543	13,5	8,1	-4,8	193	115	-78
Villetaneuse	405	487	449	20,2	10,9	-7,8	82	44	-38
Plaine Commune	12 301	15 421	14 576	25,4	18,5	-5,5	3120	2275	-845
Seine-Saint-Denis	39 626	51 645	48 452	30,3	22,3	-6,2	12019	8826	-3193
Ile-de-France	181 720	228 787	211056	25,9	16,15	-7,75	47067	29336	-17731

Evolution comparée du RMI dans les huit villes de Plaine Commune

(base 100 décembre 1999)



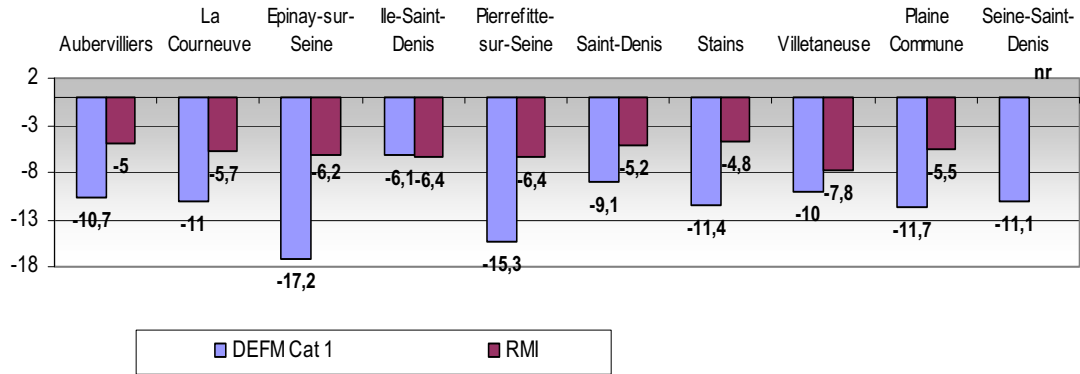
Source : CAF Seine-Saint-Denis

- **ANNEXE N°3 : Evolution comparée du nombre de bénéficiaires du RMI et du nombre de demandeurs d'emploi (DEFM) de catégorie 1 entre décembre 2006 et décembre 2007**

Niveau Géographique	Déc 06		Déc 07		RMI		En nombre		Taux de variation	
	DEFM CAT.1	RMI	DEFM CAT.1	RMI	DEFM CAT.1	RMI	DEFM CAT.1	RMI	DEFM CAT.1	RMI
Aubervilliers	4374	3818	3904	3627	-470	-191	-10,7	-5,0		
La Courneuve	2205	2018	1962	1902	-243	-116	-11,0	-5,7		
Epinay-sur-Seine	2796	1692	2314	1587	-482	-105	-17,2	-6,2		
Ile-Saint-Denis	427	357	401	334	-26	-23	-6,1	-6,4		
Pierrefitte-sur-Seine	1710	1084	1448	1015	-262	-69	-15,3	-6,4		
Saint-Denis	5825	4344	5295	4119	-530	-225	-9,1	-5,2		
Stains	1945	1621	1724	1543	-221	-78	-11,4	-4,8		
Villetaneuse	713	487	599	449	-114	-38	-10,0	-7,8		
Plaine Commune	19 995	15 421	17 647	14 576	-2348	-845	-11,7	-5,5		
Seine-Saint-Denis	75512	51 645	67105	48452	-8407	-3193	-11,1	-6,2		

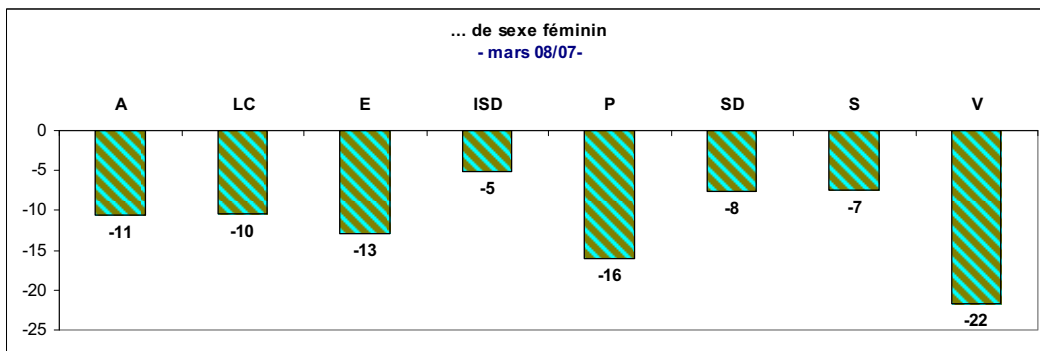
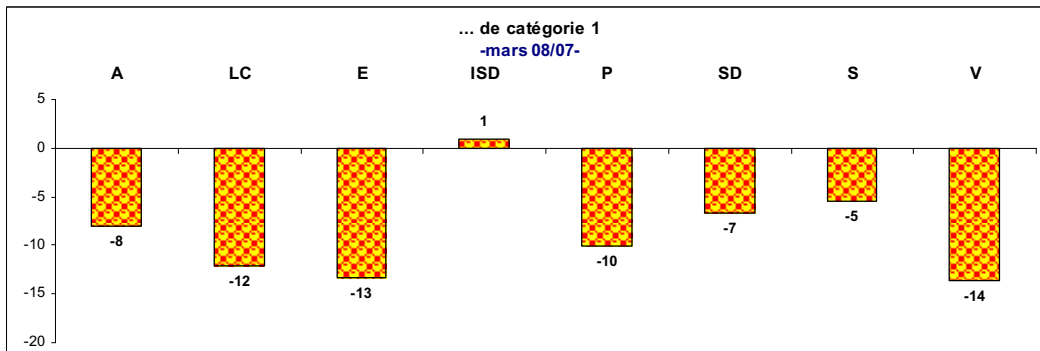
Sources : ANPE/CAF Seine-Saint-Denis

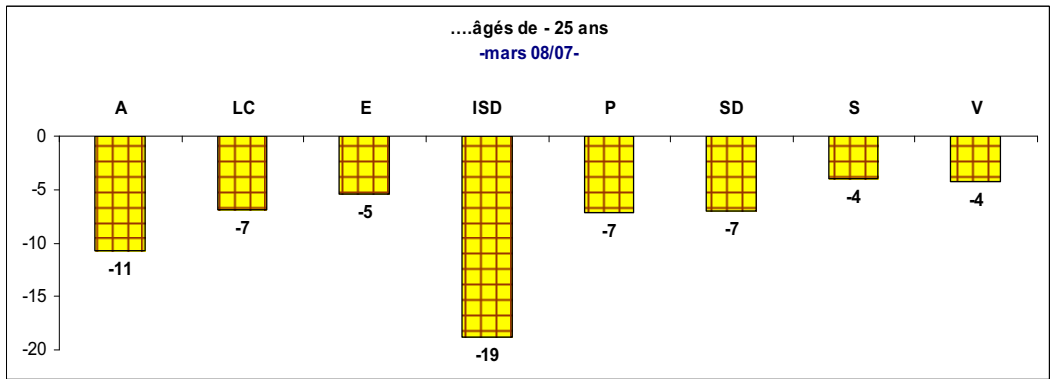
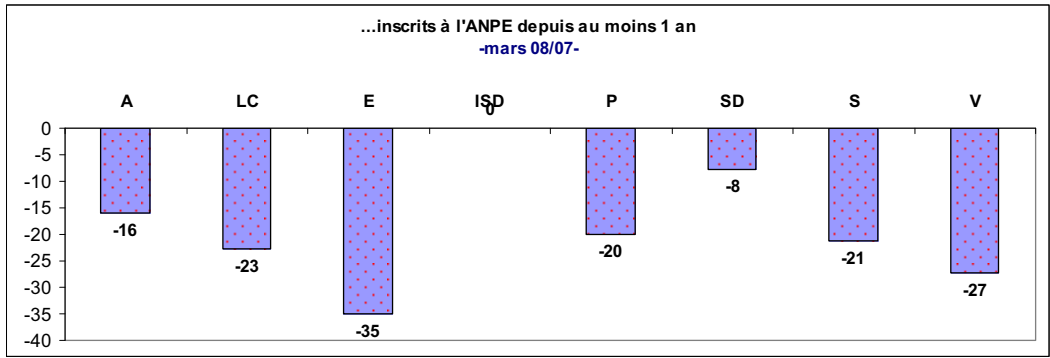
Evolution comparée du nombre de bénéficiaires RMI et de demandeurs d'emploi (DEFM) de catégorie 1 entre décembre 2006/2007



Source: CAF Seine St-Denis

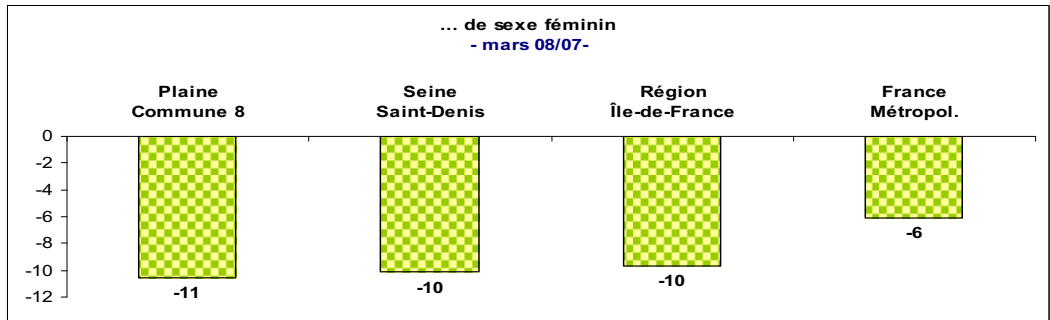
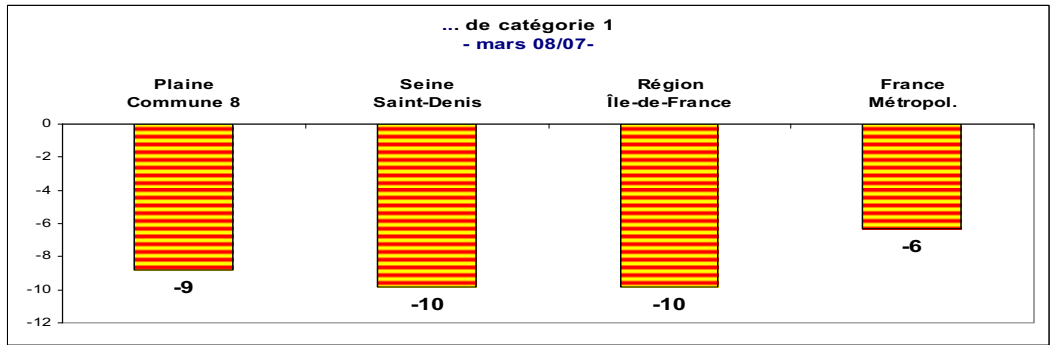
▪ **ANNEXE N°4: Evolution sur 12 mois des demandeurs d'emploi (DEFM 1) par villes**

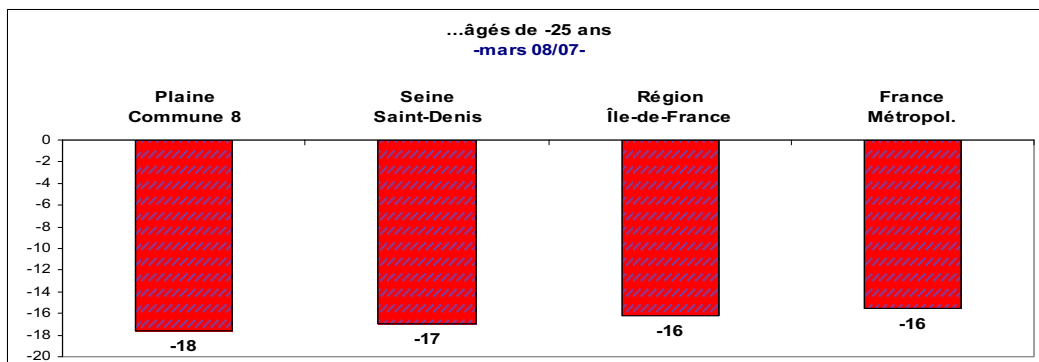
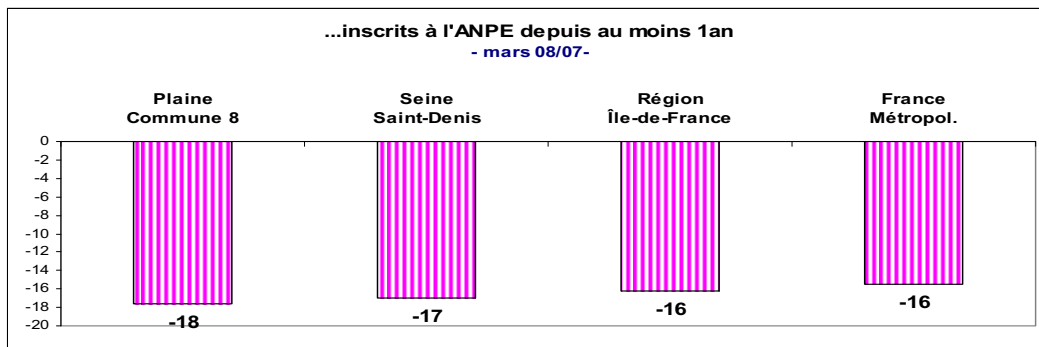




Sources : ANPE (DDA 93 Ouest) & DARES

▪ **ANNEXE 5: Evolution sur 12 mois des demandeurs d'emploi (DEFM1) par échelons territoriaux**





Source : ANPE (DDA 93 Ouest) & DARES

■ ANNEXE N°7 : Nombre d'entreprises et d'emplois dans le secteur privé- année 1999 à 2006

Année 1999			Année 2005			Année 2006			Evolution 1999 / 2006						Evolution 2005 / 2006					
Entreprises	Salariés		Entreprises	Salariés		Entreprises	Salariés		Nbre	%	Nbre	%	Nbre	%	Nbre	%	Nbre	%		
1975	18 604		2243	20451		2444	20847		469	23,7	2 243	12,1	201	9,0	396	1,9				
810	10544		812	10077		835	10700		25	3,1	156	1,5	23	2,8	623	6,2				
738	5 787		689	6226		695	6352		-43	-5,8	565	9,8	6	0,9	126	2,0				
127	900		158	1490		154	1474		27	21,3	574	63,8	-4	-2,5	-16	-1,1				
417	2459		432	2262		423	2160		6	1,4	-299	-12,2	-9	-2,1	-102	-4,5				
2334	29944		2487	44251		2550	45374		216	9,3	15 430	51,5	63	2,5	1 123	2,5				
445	4124		486	4335		494	4430		49	11,0	306	7,4	8	1,6	95	2,2				
178	1839		145	1694		148	1815		-30	-16,9	-24	-1,3	3	2,1	121	7,1				
7 024	74 201		7 452	90 786		7 743	93 152		719	10,2	18 951	25,5	291	3,9	2 366	2,6				
30 251	332 596		30 613	363 128		31 487	374 382		1 236	4,1	41 786	12,6	874	2,9	11 254	3,1				
30 251	332 596		335 909	3 937 602		338 302	4 006 640		308 051	1 018,3	3 674 044	1 104,7	2 393	0,7	69 038	1,8				

Source : UNEDIC

